

Congiuntura: la crisi alle spalle?

Zitti zitti i cuneesi hanno messo a segno, nel secondo trimestre 2015, risultati straordinariamente positivi nella produzione industriale, con un +4,4% rispetto allo stesso periodo del 2014, pari al doppio del dato medio regionale. È questa la miglior performance a livello piemontese, interessante anche per il fatto che il trend di crescita non riguarda la sola terra cuneese, ma, tra aprile e giugno 2015, ha coinvolto tutte le province subalpine.

L'indagine congiunturale sull'industria manifatturiera, realizzata da Unioncamere con i dati forniti dagli uffici studi provinciali delle Camere di commercio, regala dunque una ventata di ottimismo grazie alla sua attendibilità, legata al coinvolgimento di 1201 imprese industriali subalpine, 160 delle quali della Granda. Da sottolineare il fatto che tutti i settori industriali siano stati beneficiati dal processo di ripresa, con punte più elevate per le industrie metalmeccaniche e alimentari rispetto a quelle tessili e dell'abbigliamento. Si nota una correlazione tra la dimensione dell'impresa e la dinamica produttiva: più numerosi gli addetti e più rilevante l'incremento. Sono aumentati gli ordinativi sia interni che esteri ed è cresciuto il grado di utilizzo degli impianti.

Le esportazioni, in particolare, hanno trainato il rilancio, mettendo a segno un +10,2%, mentre l'import si è fermato al +4,8, con un saldo della bilancia commerciale pari a 1,5 miliardi di euro: oltre 200 milioni in più rispetto all'anno precedente. Il 66,4% delle esportazioni è diretto nell'Unione europea, mentre il 33,6% è finito sugli altri mercati esteri. Pienamente soddisfacenti, dunque, i risultati ottenuti, dovuti al coraggio e alla determinazione degli imprenditori cuneesi che, anche nei tempi bui dell'economia mondiale, hanno saputo gestire con intelligenza le loro aziende, effettuare investimenti, lottare in nome della qualità e battersi per risollevarsi dalla crisi.

Ferruccio Dardanello



L'aeroporto di Levaldigi è salvo, grazie all'ingresso in GEAC del nuovo socio Levaldigi Holding. Foto Archivio Aeroporto Cuneo. (articolo a pagina 10)

Bandi camerali: nuove risorse

La Camera di commercio di Cuneo ha stanziato ulteriori risorse per i bandi camerali: 100mila euro per integrare i bandi rivolti ai Consorzi turistici e ai Centri commerciali naturali, **350mila euro** per due nuovi bandi su tematiche di particolare interesse per le imprese: il **bando ICT** (250mila euro), per finanziare l'innovazione e la competitività delle imprese, e il bando **strategie di marketing** (100mila euro), per agevolare l'adozione di nuove modalità e nuovi approcci alla clientela. (continua a pag. 2)



Crescere in digitale



Dal 9 settembre gli oltre 700mila iscritti al programma **Garanzia Giovani** possono accedere gratuitamente ai training sulle competenze digitali disponibili su crescereindigitale.it, un progetto di Ministero del Lavoro e delle Politiche Sociali, Google e Union-

camere, che prevede un percorso formativo composto da diverse fasi: 50 ore di training online, laboratori sul territorio e oltre 3000 tirocini retribuiti per supportare la digitalizzazione delle imprese italiane e accompagnarle nel mondo digitale. (continua a pag. 2)

Nuove risorse per i bandi camerali

(segue da pag. 1)

Entrambi erano già stati proposti a inizio 2015 e i fondi si erano esauriti prima della chiusura.

I nuovi bandi (che prevedono una percentuale di contributo camerale pari al 30% a fondo perduto in regime *de minimis*) saranno aperti a partire dal mese di **ottobre**.

Il testo completo e la relativa modulistica sono pubblicati sul sito internet



nella sezione Finanziamenti e contributi – Bandi camerali:

- [Bando ICT](#)
- [Bando Strategie di marketing](#)
- [Link al comunicato stampa completo](#) (file pdf, 107 kB)

Per informazioni: ufficio promozione tel. 0171 318.758-746

promozione@cn.camcom.it

EXPO 2015: bando per voucher alle imprese artigiane piemontesi

La Regione Piemonte ha approvato un bando per la concessione di contributi alle imprese artigiane piemontesi, tramite l'erogazione di *voucher*, per la partecipazione a manifestazioni fieristiche o a esposizioni di carattere nazionale o internazionale, nell'ambito di iniziative correlate ad Expo 2015, e/o per la partecipazione ad incontri di affari (in azienda, *incoming* o in eventi dedicati B2B) con operatori commerciali italiani o di Paesi esteri, che si svolgano in Italia nel periodo tra il

1° maggio e il 31 ottobre 2015. Sono finanziabili le spese riguardanti il diritto di plateatico (spazio espositivo e diritti connessi), l'allestimento stand, la realizzazione di materiale promozionale da utilizzare nell'area espositiva e il costo di partecipazione a iniziative di *incoming* e B2B organizzati da soggetti terzi. Presentazione domande: **dal 2 al 17 novembre 2015** esclusivamente mediante invio della modulistica richiesta all'indirizzo PEC artigianato@cert.regione.piemonte.it

• [Testo del bando e modulistica \(sito della Regione Piemonte\)](#)

Per informazioni: ufficio promozione tel. 0171 318.758-746

promozione@cn.camcom.it



MILANO

Export e congiuntura industriale: dati positivi per la Granda

Segnali positivi per l'economia cuneese. Nel I semestre 2015 le esportazioni cuneesi crescono del 10,2% rispetto allo stesso periodo del 2014 e migliora il saldo della bilancia commerciale; positivi i risultati del comparto manifatturiero, come emerge dalla 175ª "Indagine congiunturale sull'industria manifatturiera" realizzata da Unioncamere Piemonte in collaborazione con gli uffici studi delle Camere di commercio provinciali.

• comunicato stampa [Cuneo locomotiva del Piemonte: congiuntura industriale II trimestre](#) (file pdf)

• comunicato stampa [La Granda protagonista all'estero traina la ripresa](#) (file pdf)

Per informazioni: ufficio studi tel. 0171 318.743-824

studi@cn.camcom.it

Crescere in digitale

Formazione on line e tirocini per i giovani

(segue da pag. 1)

Coloro che supereranno il test a conclusione del percorso formativo saranno selezionati per accedere ai laboratori sul territorio – coordinati da Unioncamere e dal sistema delle Camere di commercio – e agli incontri con le imprese per i **tirocini formativi**. Tutti i tirocini saranno retribuiti (500 euro al mese) e avranno una durata di 6 mesi. Ad oggi sono più di 500 le imprese che hanno aderito all'iniziativa richiedendo l'attivazione di almeno un tirocinio per sviluppare progetti digitali.

Il progetto sarà attivo fino alla fine del 2016. Le imprese interessate a ospitare un tirocinante possono continuare ad esprimere il loro interesse sul sito www.crescereindigitale.it compilando il modulo dedicato. I tirocini sono finanziati nell'ambito del progetto "Garanzia Giovani" e in caso di successiva assunzione del tirocinante le aziende possono beneficiare di incentivi fino a 6mila euro.



■ Contributi per l'emissione di minibond



La Camera di commercio di Cuneo ha approvato un bando per l'erogazione di contributi alle piccole, medie e grandi imprese della provincia di Cuneo che emettono **titoli obbligazionari minibond** quale alternativa al ricorso del prestito bancario per finanziare investimenti. **Beneficiari:** imprese aventi sede legale o sede operativa (nella quale vengano effettuati gli investimenti) in provincia di Cuneo, che abbiano i requisiti per rientrare nella fascia 1 del Fondo Centrale di Garanzia e appartengano alle categorie delle piccole, medie e grandi imprese, che emettano titoli obbligazionari per finanziare progetti di investimento e, in parte, ristrutturare posizioni debitorie. Il massimale del contributo per impresa è di 20.000,00 euro. **Scadenza domande:** 31 ottobre 2016, per emissione di minibond dal 1° settembre 2015 al 31 agosto 2016.

- [Testo del bando e modulistica](#)

Per informazioni: ufficio ragioneria – tel. 0171 318.731-736 – ragioneria@cn.camcom.it

■ Sostegno agli investimenti produttivi



La Camera di commercio di Cuneo, in considerazione dell'importanza assoluta del sostegno al credito in un'ottica di rilancio dell'economia, ha previsto, per l'anno 2015, un ulteriore stanziamento di 100mila euro che va ad integrare il plafond iniziale di 2 milioni di euro destinato ai bandi per **crediti agevolati per le PMI**. Tali risorse saranno distribuite, sotto forma di contributi in conto capitale, alle imprese del nostro territorio che effettuano investimenti produttivi. Ad oggi sono nove i bandi operativi e visualizzabili sul sito internet della Camera di commercio di Cuneo nella [sezione Finanziamenti e contributi – Crediti agevolati](#)

Per informazioni: ufficio crediti agevolati e finanziamenti alle imprese
tel. 0171 318.808-715-810 – finanziamenti@cn.camcom.it

■ Contributi per l'offerta turistica piemontese



La Regione Piemonte ha recentemente riaperto il bando della L.R. 18/99 per interventi di **sviluppo, potenziamento e riqualificazione** dell'offerta turistica.

Destinatari della misura sono le PMI del territorio che gestiscono strutture alberghiere ed extra-alberghiere, campeggi e villaggi turistici, impianti di risalita (codici ATECO 2007 ammissibili specificati nel bando), interessate alla creazione di nuova ricettività, miglioramento di quella esistente, realizzazione o miglioramento di impianti e attrezzature per il turismo, realizzazione di servizi complementari all'attività turistica all'aperto, adeguamento tecnico per gli impianti a fune. L'agevolazione consiste in un finanziamento agevolato (da restituirsì in 5/8 anni) destinato a coprire investimenti aventi importo minimo di 50mila euro, avviati successivamente all'invio della domanda, ed esclusivamente strumentali al progetto.

- [Testo del bando, informazioni e modulistica](#) (link al sito di Finpiemonte)

■ Credito d'imposta per la riqualificazione delle strutture ricettive



Il Ministero dei Beni e delle attività culturali e del turismo ha reso note le modalità telematiche per la presentazione della domanda di riconoscimento del **credito d'imposta** alle strutture ricettive turistico-alberghiere per le spese sostenute nel 2014.

Gli operatori di strutture alberghiere, esistenti alla data del 1° gennaio 2012, che effettuano interventi edili e di manutenzione straordinaria, restauro, risanamento conservativo e incremento dell'efficienza energetica potranno beneficiare di un bonus fiscale del 30% (concedibile fino a un massimo di 200mila euro) a fronte di spese sostenute dal 1° gennaio 2014 al 31 dicembre 2016. Sarà agevolabile anche l'acquisto di mobili e di componenti di arredo destinati alle strutture alberghiere. L'istanza deve essere presentata in forma telematica, insieme all'attestazione di effettività delle spese sostenute, tramite il Portale dei procedimenti: <https://procedimenti.beniculturali.gov.it>

Dal 15 settembre al 9 ottobre è possibile la registrazione e compilazione dell'istanza; click day dalle ore 10 del 12 ottobre alle ore 16 del 15 ottobre.

- [Informazioni e approfondimento](#) (link al sito del Ministero dei beni culturali)



Camera di Commercio
Cuneo



Eccellenze in digitale

PILLOLE DIGITALI

UN CICLO DI INCONTRI
PER AVVICINARE LE PMI
AL DIGITALE



Innovare per
competere,
innovare per crescere,
grazie alle
potenzialità della Rete

OTTOBRE - NOVEMBRE
2015

La Camera di Commercio di Cuneo organizza, nell'ambito del progetto "Made in Italy - Eccellenze in Digitale 2015", un ciclo di **incontri gratuiti** rivolti alle PMI cuneesi che vogliono approfondire le potenzialità del web.

CALENDARIO DEGLI INCONTRI

LUN 5 OTTOBRE 2015

Essere presenti dove l'utente cerca: inbound marketing

LUN 19 OTTOBRE 2015

Social media: buone pratiche e cose da evitare

LUN 2 NOVEMBRE 2015

Linee guida per un sito efficace

LUN 16 NOVEMBRE 2015

Piattaforme per l'e-commerce

LUN 30 NOVEMBRE 2015

Strumenti di Google per le aziende

CHI PUO' PARTECIPARE?

Tutte le aziende interessate, previa iscrizione. Massimo 20 partecipanti a incontro.

La partecipazione agli incontri è **gratuita**, in quanto finanziata dalla Camera di Commercio di Cuneo.

DOVE?

Salone Consiliare della Camera di Commercio, via Emanuele Filiberto 3, Cuneo.

QUANDO?

Tutti gli incontri si svolgono il lunedì dalle 17 alle 18.30. Gli incontri verranno replicati ad Alba a partire da gennaio 2016, con calendario da definire. Le iscrizioni sono già aperte.

INFO E ISCRIZIONI

Per iscriverti compila il modulo online:
<http://goo.gl/forms/oznf8rXl2t>

Ufficio Promozione della Camera di Commercio di Cuneo:
promozione@cn.camcom.it - 0171 318832

Borsiste del progetto Made in Italy - Eccellenze in digitale:
Anthea Galleran: galleran.cn.camcom@eccellenzeindigitale.it
Elisabetta Raffaele: raffaele.cn.camcom@eccellenzeindigitale.it

SEI UN'AZIENDA E OPERI NEI SETTORI DELLA MECCANICA, DEL TURISMO O DEL COMMERCIO AL DETTAGLIO?

Iscriviti al progetto gratuito **Made in Italy - Eccellenze in digitale** per scoprire le potenzialità della Rete e far crescere il tuo business! www.eccellenzeindigitale.it



Economia in cifre

CN Economia dedica uno spazio specifico alla diffusione di alcuni dati economici della provincia di Cuneo. Approfondimenti sul sito nell'apposita sezione dedicata www.cn.camcom.it/economiaincifre

MOVIMPRESE – II trimestre 2015

Distribuzione delle sedi d'impresa della provincia di Cuneo

	registrate	attive	iscritte	cessate	di cui cancellazioni d'ufficio	tasso di crescita*
imprese	69.978	65.553	984	666	35	0,51%

* (Iscrizioni nel periodo – cessazioni nel periodo al netto delle cancellazioni d'ufficio) / stock imprese di inizio periodo

PRODUZIONE INDUSTRIALE PROVINCIA DI CUNEO

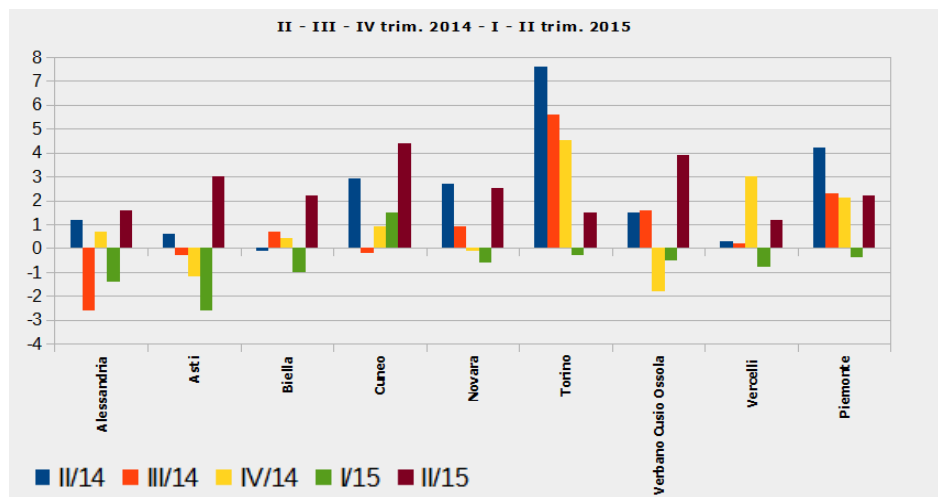
Variazione percentuale II trimestre 2015-II trimestre 2014

Industrie alimentari	3,9%
Industrie tessili, abbigliamento e calzature	2,2%
Industrie metalmeccaniche	4,5%
Altre industrie manifatturiere	4,9%
Media	4,4%

Fonte: Unioncamere Piemonte – CCIAA di Cuneo 175ª indagine congiunturale sull'industria manifatturiera piemontese

ANDAMENTO DELLA PRODUZIONE INDUSTRIALE NELLE PROVINCE PIEMONTESE

II - III - IV trimestre 2014, I - II trimestre 2015



Elaborazioni a cura dell'ufficio studi – tel. 0171/318.743-824 – studi@cn.camcom.it

Pubblicata la revisione dell'elenco nazionale dei prodotti agroalimentari tradizionali



Il Ministero delle Politiche agricole alimentari e forestali ha aggiornato l'elenco nazionale dei prodotti agroalimentari tradizionali delle regioni italiane. L'elenco, suddiviso per tipologia dei prodotti, è stato pubblicato sulla Gazzetta ufficiale n. 168 del 22 luglio, supplemento ordinario n. 43.

[Elenco dei prodotti agroalimentari tradizionali \(PAT\) della Regione Piemonte](#) (file pdf, 236 kB)
[Portale Piemonte Agriqualità: i prodotti tradizionali agroalimentari](#)

Indici ISTAT

Indice dei prezzi al consumo per le famiglie degli operai e impiegati (FOI-costo della vita)

Si riferisce ai consumi dell'insieme delle famiglie di operai e impiegati. Questo indice viene usato per adeguare periodicamente i valori monetari (ad esempio, gli affitti o gli assegni di mantenimento).

Variazione indice FOI – ultimo dato disponibile: agosto 2015: **-0,1%** su base annua.

Indice del costo di costruzione di un fabbricato residenziale

Misura le variazioni dei costi direttamente attribuibili al costo di realizzazione dell'opera, con esclusione del costo del suolo e di progettazione e dei margini di profitto.

Variazione indice costo di costruzione – ultimo dato disponibile: giugno 2015= **+0,3%** su base annua.

Il Salame Piemonte ha l'IGP

Nel novero dei prodotti piemontesi iscritti nel Registro delle denominazioni di origine protette, delle indicazioni geografiche



protette e delle specialità tradizionali garantite c'è una nuova entrata: il **Salame Piemonte**. Sulla [Gazzetta Ufficiale del 10 agosto 2015](#) sono state infatti pubblicate l'iscrizione del «Salame Piemonte» nel registro delle IGP nonché il disciplinare di produzione che ne regola in modo estremamente preciso e dettagliato tutti gli aspetti produttivi, le caratteristiche organolettiche, la zona di produzione, l'origine del prodotto, le materie prime, il metodo di produzione, il legame con la zona geografica, l'etichettatura e il confezionamento. In Piemonte vengono allevati circa 1 milione e mezzo di suini. Con il riconoscimento europeo della IGP Salame Piemonte l'auspicio è che il Piemonte sappia valorizzare la produzione del territorio e che, oltre ad essere all'avanguardia sul fronte dell'allevamento, lo diventi anche sotto il profilo della trasformazione.

Per informazioni: ufficio promozione tel. 0171 318.746-758
promozione@cn.camcom.it

Cooperative sociali, ecco i dati aggiornati

Per completare il quadro informativo sul tema della cooperazione fornito in occasione della 13^a Giornata dell'economia con il Rapporto Cuneo 2015, la Camera di commercio di Cuneo ha diffuso i dati relativi alle **cooperative sociali**.

I dati evidenziano per le cooperative cuneesi un tasso di crescita più agile rispetto alla media regionale e nazionale, nonostante la caratteristica polverizzazione dell'imprenditoria cuneese determini una riduzione dell'incidenza delle cooperative rispetto ai dati piemontesi e nazionali. L'aggiornamento al 2014 è stato possibile grazie alla collaborazione dell'ufficio regionale.

I dati inseriti, estratti dall'albo regionale delle cooperative sociali, si riferiscono alle cooperative sociali con sede legale in provincia di Cuneo.

Le cooperative sociali possono essere di tipo A, B o C. Le cooperative sociali di tipo A svolgono servizi rivolti alla persona (servizi socio sanitari, socio



assistenziali, socio educativi), quelle di tipo B svolgono attività agricole, industriali, commerciali o di servizi, finalizzate all'inserimento lavorativo di persone svantaggiate, mentre le cooperative sociali di tipo C sono i Consorzi sociali, i cui soci sono le cooperative stesse.

• [Testo aggiornato del Cap. 10 - Cooperazione](#) (file pdf, 106 kB)

• [Testo completo del Rapporto Cuneo 2015](#)

Per informazioni: ufficio studi
tel. 0171 318.743-824
studi@cn.camcom.it

Turismo d'impresa con Made in Piemonte



Regione Piemonte e Unioncamere Piemonte promuovono il turismo d'impresa con il progetto europeo **Made in Piemonte**. L'obiettivo è sviluppare la scoperta del territorio e delle eccellenze locali attraverso visite alle aziende, che fanno così conoscere la loro storia e i loro prodotti. Il progetto, che inizialmente ha coinvolto l'area nord del Piemonte, è ora esteso a tutta la regione.

Il portale www.madeinpiemonte.it e la App scaricabile consentono al turista di organizzare autonomamente un tour che preveda degustazioni e visite aziendali, scoprendo, attraverso percorsi tematici, l'enogastronomia, il patrimonio storico-artistico e le attività delle aziende del territorio. Le aziende possono aderire al progetto inviando una loro presentazione via mail all'indirizzo info@madeinpiemonte.it

Per informazioni: ufficio promozione
tel. 0171 318.746-758
promozione@cn.camcom.it

Bando per agevolazioni Brevetti+ 2

Brevetti+ 2 è l'incentivo per valorizzare i brevetti più attuali e i progetti più qualificati che derivano dai risultati della ricerca pubblica e privata. Tale misura si affianca, e non sostituisce, la precedente misura Brevetti+.

• [Avviso relativo alla concessione di agevolazioni per la valorizzazione economica dei brevetti a favore di micro, piccole e medie imprese](#)

(link al comunicato pubblicato sulla Gazzetta ufficiale)

• [Testo integrale del bando](#) (file pdf, 169 kB)

Le agevolazioni sono destinate alle imprese, anche appena costituite, con sede legale e operativa in Italia, in possesso dei requisiti previsti dal bando. Per favorire ulteriormente la valorizzazione economica dei brevetti, il trasferimento tecnologico e l'innovazione delle PMI, il program-



ma Brevetti+ 2 ha previsto l'ampliamento dei soggetti beneficiari (oltre alle micro, piccole e medie imprese, le società di capitali a seguito di operazioni di *spin off* universitari/accademici, con la partecipazione di capitale da parte dell'ente di ricerca).

Le agevolazioni prevedono un contributo a fondo perduto fino a un massimo di 140mila euro, che non può superare l'80% dei costi ammissibili. Per gli *spin off* le agevolazioni possono arrivare al 100% dei costi ammissibili.

Gli incentivi sono concessi nel regime *de minimis*. La domanda per richiedere le agevolazioni potrà essere presentata esclusivamente online **dal 6 ottobre 2015**.

• [Informazioni e modulistica sul sito \[www.invitalia.it\]\(http://www.invitalia.it\)](#)

Per informazioni:
ufficio marchi e brevetti
tel. 0171 318.813-791
marchi.brevetti@cn.camcom.it



■ IOLAVORO: appuntamento a Savigliano venerdì 2 ottobre

IOLAVORO è una manifestazione che mette in contatto imprese e persone in cerca di lavoro e che offre numerose opportunità per orientarsi e informarsi, grazie a presentazioni, *workshop* e seminari. Organizzata dall'Assessorato al lavoro della Regione Piemonte e dall'Agenzia Piemonte lavoro, quest'autunno la manifestazione farà tappa anche in provincia di Cuneo. Si svolgerà infatti **venerdì 2 ottobre** a Savigliano presso il Polo Universitario Santa Monica, in via Garibaldi 6, dalle 9.30 alle 17.30.



Saranno presenti con un proprio stand aziende in cerca di personale, Agenzie per il lavoro e di somministrazione, associazioni di categoria e servizi al lavoro. Chi cerca lavoro può iscriversi online e consultare l'elenco delle figure ricercate dalle aziende partecipanti, che effettueranno le presentazioni dei profili professionali richiesti in modalità *elevator pitch*: 10 minuti in cui l'azienda potrà presentarsi e illustrare le proprie offerte di lavoro, anche attraverso la proiezione di video, e 10 minuti in cui i partecipanti potranno intervenire per porre domande o richieste di chiarimenti.

Gli enti organizzatori, tra cui la Camera di commercio di Cuneo, realizzeranno inoltre seminari e laboratori pratici su tematiche di particolare interesse e attualità: *coworking*, tecniche di redazione dei *curricula*, come prepararsi per un colloquio di lavoro, lavorare e formarsi all'estero, creazione d'impresa, Garanzia Giovani.

- [pagina web IOLAVORO a Savigliano](#)

Per informazioni: ufficio Regolazione del mercato
tel. 0171 318.809-737-814 – regolazione.mercato@cn.camcom.it

■ Green economy: l'iniziativa Corrente valorizza la filiera italiana



Corrente è un'iniziativa realizzata dal GSE su indirizzo del Ministero dello Sviluppo economico che aggrega, promuove e valorizza la filiera italiana della *clean technology*. Gli operatori di settore possono iscriversi gratuitamente sul portale <http://corrente.gse.it> e usufruire di vari servizi: promozione della propria attività nel portale web, consultazione di bandi nazionali e internazionali d'interesse, accesso a informazioni su iniziative di sistema e seminari formativi, news sul mondo delle energie rinnovabili, presenza nel Catalogo Cleantech. Inoltre l'iniziativa aggrega le imprese interessate a gruppi di lavoro e favorisce la partecipazione delle imprese *cleantech* a bandi e progetti europei.

GSE è la società pubblica che, in base agli indirizzi del Ministero dello Sviluppo economico, gestisce gli schemi di incentivazione e l'erogazione di servizi di carattere pubblicitario nel settore dell'energia, in particolare delle fonti rinnovabili e dell'efficienza energetica.

■ La presenza femminile nella corporate governance



Lunedì 5 ottobre a Cuneo, nella sede del Campus di Management ed Economia, si svolgerà il convegno "La presenza femminile nella corporate governance e nei processi decisionali. Esperienze tra Cuneo e Francia", organizzato nell'ambito del progetto **Il rosa e il grigio**.

- [Informazioni e programma del convegno](#) (file pdf, 393 kB)

■ Avviso dall'Agenzia delle Entrate: attenzione alle false mail "Verifica Tributaria"



L'Agenzia delle Entrate segnala un nuovo tentativo di *phishing*, una truffa informatica attuata con lo scopo di ottenere illecitamente i dati di società e cittadini.

Stanno circolando mail con oggetto "Verifica Tributaria" e in allegato un file eseguibile (.exe) da compilare: sono false e contengono in allegato un file dannoso per il computer. È ingannevole e contraffatto anche l'indirizzo pec da cui provengono: agenzia.entrate@pec.it. L'Agenzia delle Entrate informa di essere estranea a questi messaggi e raccomanda a chiunque dovesse riceverli di eliminarli senza aprire l'allegato.

Diritto annuale 2015

Ravvedimento operoso per chi non ha provveduto al pagamento

Tutte le imprese che non hanno ancora versato il **diritto annuale 2015** per l'iscrizione al Registro delle imprese e per l'annotazione al Repertorio economico amministrativo possono regolarizzare l'omesso versamento (totale o parziale) oppure il versamento eseguito in ritardo, usufruendo del cosiddetto "ravvedimento operoso".

Pagando quanto prima si limitano gli interessi legali e si può beneficiare delle sanzioni ridotte al 3,33%, se il versamento è fatto entro 90 giorni dalla scadenza, o al 3,75%, se fatto entro un anno dalla scadenza.

Per maggiori dettagli tecnici si rimanda [al sito camerale \(pagina Ravvedimento\)](#), dove è anche disponibile un [foglio di calcolo](#) per la determinazione di sanzioni e interessi.

Gli sportelli camerali e l'ufficio diritto annuale sono comunque sempre a disposizione per la verifica dei dati e per il conteggio degli importi.

Essere in regola con il versamento del diritto annuale è rilevante ai fini del rilascio dei certificati di iscrizione alla Camera di commercio, bloccato in caso di mancato o incompleto pagamento. Per quanto riguarda le violazioni relative al **diritto annuale 2014**, sono in corso di formazione e controllo gli elenchi da trasmettere a Equitalia per l'emissione dei ruoli. Fino alla fine del mese di **novembre 2015** è tuttavia ancora possibile regolarizzare il versamento del tributo, evitando così la cartella di pagamento con le annesso spese di notifica e beneficiando inoltre delle agevolazioni previste per chi esegue spontaneamente il pagamento. Per la regolarizzazione è necessario contattare direttamente l'ufficio diritto annuale o gli sportelli camerali.

Come negli anni precedenti l'ente camerale per l'emissione del ruolo diritto annuale 2013 (le cartelle saranno emesse dal 25 ottobre 2015) nei casi di piccoli errori e ritardi nei pagamenti ha adottato tutte le misure possibili per verificare l'effettiva volontà del contribuente di pagare e la sua buona fede e ha contattato direttamente tali imprese.

Per informazioni:

ufficio diritto annuale
tel. 0171 318.820-770-739
diritto.annuale@cn.camcom.it



Sportello per l'internazionalizzazione

La Camera di commercio di Cuneo ha attivato uno **sportello internazionalizzazione** per agevolare l'accesso al servizio di supporto consulenziale fornito dagli esperti del CEIPiemonte di Torino, che offrono assistenza personalizzata e risposte ai quesiti delle imprese in materia di contrattualistica, finanziamenti, fiscalità, normativa doganale e valutaria, assicurazione del credito e trasporti.

Le tariffe agevolate, possibili grazie all'intervento economico dell'ente camerale, prevedono la **gratuità** del servizio per l'azienda che pone un unico quesito al CEIPiemonte nel corso dell'anno e una **tariffa agevolata** (150,00 + IVA, pari al 50% della tariffa ordinaria) per le imprese che desiderano abbonarsi al servizio di supporto fino a fine 2015, per poter ottenere in

qualsiasi momento assistenza su un numero illimitato di quesiti. Con questa operazione la Camera di commercio affianca un nuovo servizio agli strumenti già attivati con il sistema camerale, quali lo **sportello Worldpass** e lo **Sportello Europa**. Lo sportello internazionalizzazione è attivo dal corrente mese di settembre e proseguirà sino al 31 dicembre 2015. Le condizioni agevolate dell'abbonamento annuale al servizio saranno riconosciute anche alle imprese che vi hanno già aderito nei mesi scorsi.

Possono accedere allo sportello le imprese che hanno sede o unità locale operativa in provincia di Cuneo, in regola con il pagamento del diritto annuale camerale.

Per richiedere il servizio scrivere a promozione@cn.camcom.it

Crediti agevolati: indagine di customer satisfaction

Avvisiamo che prossimamente, tramite questionario inviato per posta elettronica, sarà effettuata un'**indagine sul grado di soddisfazione** delle aziende che hanno beneficiato negli anni 2014 e 2015 dei contributi camerali su investimenti produttivi finanziati con mutui bancari garantiti dai Confidi. Invitiamo le aziende interessate a partecipare, per aiutarci a valutare l'efficacia del servizio e a individuare eventuali modifiche e miglioramenti da apportare.

Per informazioni: ufficio crediti agevolati e finanziamenti alle imprese
tel. 0171 318.808-715-810 – finanziamenti@cn.camcom.it





COOPERAZIONE TERRITORIALE EUROPEA 2014-2020

La Cooperazione territoriale europea (CTE) è uno dei due obiettivi prioritari della politica di coesione e fornisce un quadro per realizzare azioni comuni fra attori di diversi Stati, per affrontare sfide che prescindono dalle frontiere e richiedono l'adozione di azioni comuni di cooperazione.



COOPERAZIONE
TERRITORIALE
EUROPEA

I programmi CTE (articolati in programmi di **cooperazione transfrontaliera, transnazionale e interregionale**) rappresentano quindi uno strumento formidabile per contribuire alla politica di coesione territoriale europea da un lato e per supportare gli obiettivi strategici regionali dall'altro.

Il Piemonte è coinvolto in aree di cooperazione di programmi transfrontalieri, transnazionali e interregionali. Per informazioni sui programmi e sui bandi:

- <http://www.regione.piemonte.it/europa2020/programmieuroppei/index.htm>
- <http://www.regione.piemonte.it/programmazione/vetrina/cooperazione-territoriale-europea-2014-2020.html>

INVEST YOUR TALENT IN ITALY



È possibile candidarsi per partecipare al programma "Invest your talent in Italy", promosso dal Ministero degli Affari esteri e della cooperazione internazionale.

L'obiettivo è mettere a disposizione delle aziende italiane uno strumento operativo a supporto dell'internazionalizzazione, attraverso la possibilità di avvalersi di talenti stranieri, provenienti da mercati di interesse, formati in Italia e con competenze nei settori di operatività dell'azienda. I giovani abbineranno un percorso di formazione di livello universitario a un periodo di tirocinio in azienda. Le aree di formazione selezionate sono: ingegneria e alte tecnologie, design e architettura, economia e management.

- [Sito internet Invest your talent in Italy](#)

VOUCHER PER L'INTERNAZIONALIZZAZIONE

La misura **Voucher per l'internazionalizzazione** consiste in un contributo a fondo perduto sotto forma di *voucher* singoli di 10mila euro. È rivolta alle imprese che intendano avviare una strategia di accesso e consolidamento nei mercati internazionali mediante l'inserimento in azienda, per un periodo di almeno 6 mesi, del cosiddetto *Temporary export manager*, una figura specializzata capace di studiare, progettare e gestire i processi e i programmi sui mercati esteri.

Le domande, firmate digitalmente, possono essere presentate esclusivamente online fino al termine ultimo delle ore 17.00 del **2 ottobre 2015**.

- [Informazioni e approfondimenti sul sito del Ministero](#)

Per informazioni: ufficio crediti agevolati
tel. 0171 318.808 – finanziamenti@cn.camcom.it

Erasmus per i giovani imprenditori

La Camera di commercio di Torino ha lanciato il progetto **Exage**, nell'ambito del programma comunitario Erasmus per giovani imprenditori.

Exage offre ai nuovi imprenditori, o aspiranti tali, l'opportunità di imparare i segreti del mestiere da professionisti già affermati, che gestiscono piccole o medie imprese in un altro Paese europeo partecipante al programma. Lo scambio di esperienze avviene nell'ambito di un periodo di lavoro presso la sede dell'impresa, grazie a un soggiorno cofinanziato dall'Unione europea.

Per gli aspiranti imprenditori (senza limiti di età) si tratta di un'intensa esperienza di formazione professionale nel Paese ospitante, utile per l'avvio e la crescita della propria attività, ma anche per il futuro accesso a nuovi mercati con contatti già avviati di persona.

- [Sito della Camera di commercio di Torino](#)
- [Sito del Progetto Exage](#)



Levaldigi, l'aeroporto torna a volare

Il 30 luglio si è positivamente concluso l'aumento di capitale di GEAC spa, la società di gestione dell'aeroporto di Cuneo-Levaldigi, con l'ingresso nel capitale sociale a fianco della Camera di commercio di un nuovo partner privato, la società di scopo Levaldigi Holding s.s., costituita da tutti coloro (enti, aziende, associazioni e singoli cittadini) che hanno risposto positivamente all'appello della Camera di commercio e delle associazioni di categoria.

Un importante esempio di *crowdfunding* in provincia di Cuneo a sostegno di un'infrastruttura fondamentale per lo sviluppo del nostro territorio.

La valenza strategica dell'**aeroporto Alpi del Mare** è stata riconosciuta anche dal Governo, che ha inserito Cuneo-Levaldigi tra i 38 scali di "interesse nazionale" individuati dal recente Piano nazionale degli aeroporti. La società, a seguito dell'aumento di capitale, resta a prevalente capitale pubblico (66%) ma vede significativamente rafforzata la componente privata (34%). L'obiettivo per i prossimi mesi è di ridurre progressivamente la quota pubblica per giungere alla privatizzazione.

La concessione ventennale dell'aeroporto ottenuta da GEAC spa nel 2014, l'inserimento nel novero degli aeroporti di interesse nazionale, l'ingresso di capitali privati locali nella compagine sociale sono tutti elementi essenziali per guardare al futuro dello scalo con ragionevole ottimismo.

Il 18 agosto Ryanair ha ripreso a effettuare dall'aeroporto di Cuneo-Levaldigi i collegamenti con Cagliari, Trapani e Alghero. Per alcuni mesi i voli erano stati dirottati su altri scali per problemi con l'Ente nazionale di



assistenza al volo (ENAV). L'annosa questione, che ha fortemente penalizzato l'attività del nostro scalo e i suoi bilanci, troverà definitiva soluzione a partire dal 2016 quando, secondo le determinazioni del Parlamento, ENAV dovrà operare il servizio Torre senza oneri per l'aeroporto su tutti gli scali di interesse nazionale tra cui Cuneo, finora impropriamente escluso da questo beneficio.

Il Consiglio di amministrazione di GEAC spa sta ora lavorando a una revisione del piano industriale. Tra gli obiettivi principali ci sarà il rafforzamento dei voli *low cost* sulle destinazioni maggiormente richieste.

Per quanto riguarda il traffico commerciale si sta lavorando per il collegamento verso un *hub* internazionale operato da una compagnia capace di garantire le prosecuzioni, anche intercontinentali. Un servizio fondamentale per rendere il nostro territorio accessibile da ogni destinazione e per agevolare le nostre imprese. Parallelamente sarà dedicata particolare attenzione all'aviazione generale e business per favorire la scelta di Cuneo da parte di voli privati. La posizione del nostro scalo, a poca distanza da siti Unesco ma anche dalla Costa Azzurra e da alcuni importanti stazioni invernali rappresenta una straordinaria opportunità che dobbiamo cogliere. In ultimo, ma non per importanza, i voli charter *incoming* per portare i turisti nella nostra area. Questo è un progetto estremamente importante per l'economia del nostro territorio e dovrà vedere impegnati, fianco a fianco, l'aeroporto, le locali organizzazioni del turismo e le associazioni di categoria. Solo facendo sistema sarà possibile cogliere appieno le opportunità che la presenza di un aeroporto nell'area può offrire al mercato "trasformando i passeggeri in turisti".



È Marco Martini il nuovo segretario Generale

Dal 1° agosto il nuovo segretario della Camera di commercio di Cuneo, in sostituzione di Vittorio Sabbatini, è Marco Martini. Dirigente camerale dal 1999, conservatore del registro imprese e già vicesegretario dell'ente camerale, il nuovo segretario è stato designato dalla Giunta camerale a seguito della procedura di selezione dapprima come Segretario generale facente funzioni, fino al decreto ufficiale di nomina, che è stato emanato dal Ministero dello Sviluppo economico il 9 settembre.



cn economia on line

Notiziario economico della Camera di commercio di Cuneo

Autorizzazione del Tribunale di Cuneo n. 128/St del 5 novembre 1958
Edizione on line - anno I, n. 4

Editore Camera di commercio i.a.a. Cuneo via E. Filiberto n. 3, 12100 Cuneo

Direttore responsabile Vittorio Sabbatini

Coordinamento redazionale Luisa Billò
Comitato di redazione Fiorenza Barbero, Marilena Luchino, Marco Martini, Patrizia Mellano

Hanno collaborato a questo numero Aurora Brero, Chiara Dalbesio, Gabriella Dante, Maura Fossati, Anthea Galleran, Rosangela Giordana, Fiorella Manfredi, Elisa Marino, Antonella Monaco, Giulia Pellegrino, Gian Piero Pepino, Giulia Pontoriero, Elisabetta Raffaele, Luisa Silvestro.

Grafica Edizioni Agami, Cuneo

CN economia è pubblicato on line all'indirizzo

www.cn.camcom.gov.it/cneconomia

Per riceverlo in formato pdf sul proprio indirizzo di posta elettronica inviare una richiesta a: cneconomia@cn.camcom.it

