



CAMERA DI COMMERCIO  
CUNEO

C O M U N I C A T O S T A M P A

## CONGIUNTURA INDUSTRIALE IN PROVINCIA DI CUNEO: IL 2025 SI CHIUDE CON UNA VARIAZIONE TENDENZIALE MEDIA ANNUA POSITIVA DELL'1%

Nel IV trimestre la produzione industriale registra un +0,9%

**Nel IV trimestre 2025** la **produzione industriale** della provincia di Cuneo è **cresciuta dello 0,9%** rispetto allo stesso periodo dell'anno precedente, un risultato positivo ma inferiore alla media regionale, che ha fatto segnare un +3,5%.

La **variazione tendenziale media annua** della produzione industriale provinciale si attesta al **+1%** (+1,4% nel 2024 e +1,9% nel 2023), un risultato che riflette un andamento irregolare nel corso del 2025. L'anno si è aperto con un primo trimestre in calo (-0,7%), seguito da una ripresa nel secondo (+0,8%) e da un forte rafforzamento nel terzo trimestre (+3%), per poi chiudere con una crescita contenuta nel quarto trimestre (+0,9%). A livello regionale la variazione tendenziale media annua è del +1,4%.

Questi alcuni risultati emersi dalla **217<sup>a</sup> Indagine congiunturale sull'industria manifatturiera** realizzata da **Unioncamere Piemonte** in collaborazione con gli Uffici studi delle Camere di commercio provinciali. La rilevazione è stata condotta nei primi mesi del 2026, con riferimento ai **dati del periodo ottobre-dicembre 2025**, e ha coinvolto **1.701 imprese industriali piemontesi** di cui **265 cuneesi** per un totale di **10.942 addetti provinciali** e un valore pari a **circa 4,1 miliardi di euro di fatturato**.

### PROVINCIA DI CUNEO: IV trimestre 2025 in sintesi



Indicatore	Variazione % IV trim 2025/IV trim 2024
Produzione industriale	+0,9%
Ordinativi interni	+0,9%
Ordinativi esteri	+2,2%
Fatturato totale	+3,9%
Fatturato estero	-1,5%
Grado di utilizzo degli impianti %*	68,48%

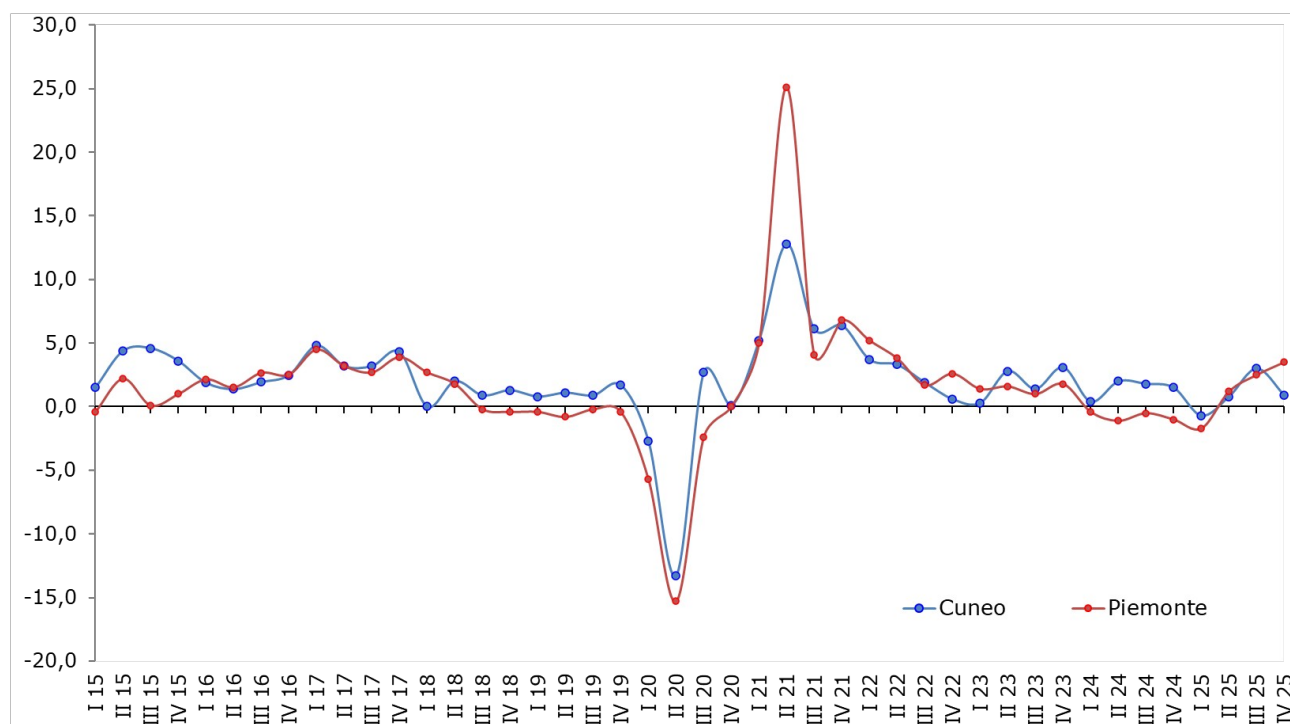
\*Tasso registrato nel trimestre in analisi

Nell'ultimo trimestre dell'anno si sono registrati **segnali positivi** anche sul fronte degli **ordinativi**, sia interni (+0,9%) sia esteri (+2,2%). **Il fatturato** complessivo è aumentato del **3,9%**, nonostante il contributo negativo della componente estera (-1,5%).

**Il grado di utilizzo degli impianti** si mantiene **stabile rispetto al trimestre precedente**.

*"Accogliamo con soddisfazione la chiusura di un 2025 in crescita, segnale di una tenuta strutturale del nostro sistema manifatturiero nonostante le fluttuazioni trimestrali - **dichiara il Presidente della Camera di commercio di Cuneo** - Tuttavia il clima di incertezza che traspare dalle previsioni degli imprenditori per l'inizio del 2026 ci impone estrema prudenza. La sfida sarà trasformare questa resilienza in una crescita più solida e diffusa, monitorando attentamente l'instabilità dei mercati esteri, così importanti per il nostro sistema imprenditoriale."*

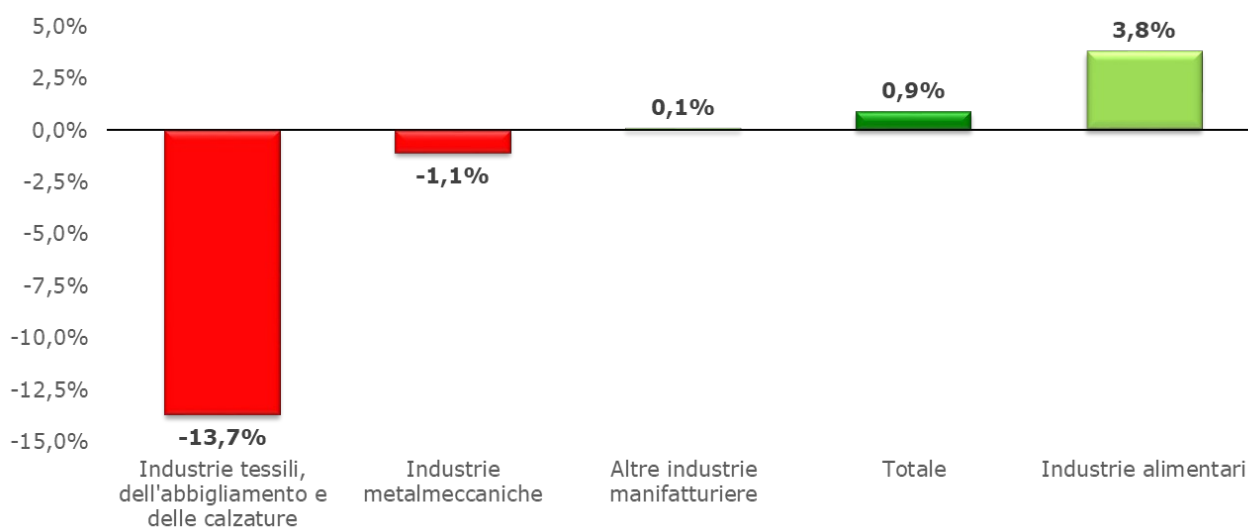
**Congiuntura industriale in provincia di Cuneo e in Piemonte**  
Variazione % della produzione industriale rispetto allo stesso trimestre dell'anno precedente



Fonte: Unioncamere Piemonte – Camera di commercio di Cuneo, Indagine congiunturale sull'industria manifatturiera piemontese, trimestri vari

Nel IV trimestre 2025 il **comparto tessile-abbigliamento** è quello che ha registrato la contrazione più marcata, con una **flessione del 13,7%** rispetto allo stesso periodo del 2024. Si tratta tuttavia di un settore che, pur mostrando la variazione più ampia, ha un peso relativamente contenuto sul totale della produzione manifatturiera provinciale. Seguono **le industrie metalmeccaniche**, che segnano un calo più lieve (**-1,1%**). A sostenere l'andamento complessivo della produzione industriale cuneese nella parte finale dell'anno è stata l'**industria alimentare**, che ha registrato un incremento del **3,8%**.

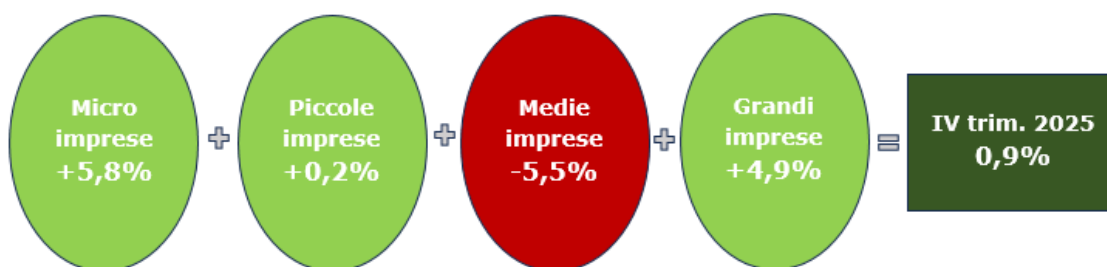
### La produzione industriale in provincia di Cuneo per settori Variazione percentuale IV trimestre 2025/IV trimestre 2024



Fonte: Unioncamere Piemonte – Camera di commercio di Cuneo, 217ª Indagine congiunturale sull'industria manifatturiera piemontese

Analizzando il campione delle imprese intervistate sotto il **profilo dimensionale** si segnala una **tendenza negativa** per le imprese di medie dimensioni (50-249 addetti) che registrano una variazione della produzione industriale, rispetto al IV trimestre del 2024, pari a **-5,5%**. Positivi i risultati delle altre classi dimensionali.

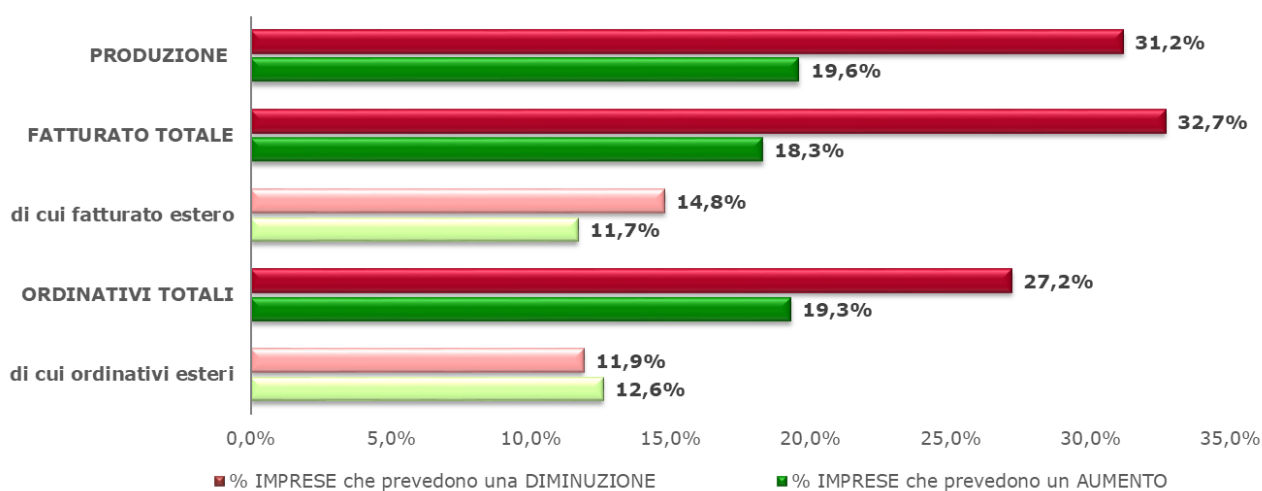
### La produzione industriale per classe di addetti Variazione % IV trimestre 2025/IV trimestre 2024



Fonte: Unioncamere Piemonte – Camera di commercio di Cuneo, 217ª Indagine congiunturale sull'industria manifatturiera piemontese

Nel complesso, dall'indagine emerge un atteggiamento piuttosto prudente da parte delle imprese manifatturiere provinciali rispetto ai prossimi tre mesi. Solo un'impresa su cinque si aspetta un possibile aumento della **produzione**, mentre una su tre prevede che i livelli possano ridursi. Le attese su **fatturato** e **ordinativi** mostrano una dinamica simile: la quota di imprese che prevede un peggioramento supera nettamente quella che si attende un miglioramento.

### Cosa si aspettano le imprese per il trimestre gennaio-marzo 2026



Fonte: Unioncamere Piemonte – Camera di commercio di Cuneo, 217ª Indagine congiunturale sull'industria manifatturiera piemontese

Cuneo, 25 febbraio 2025