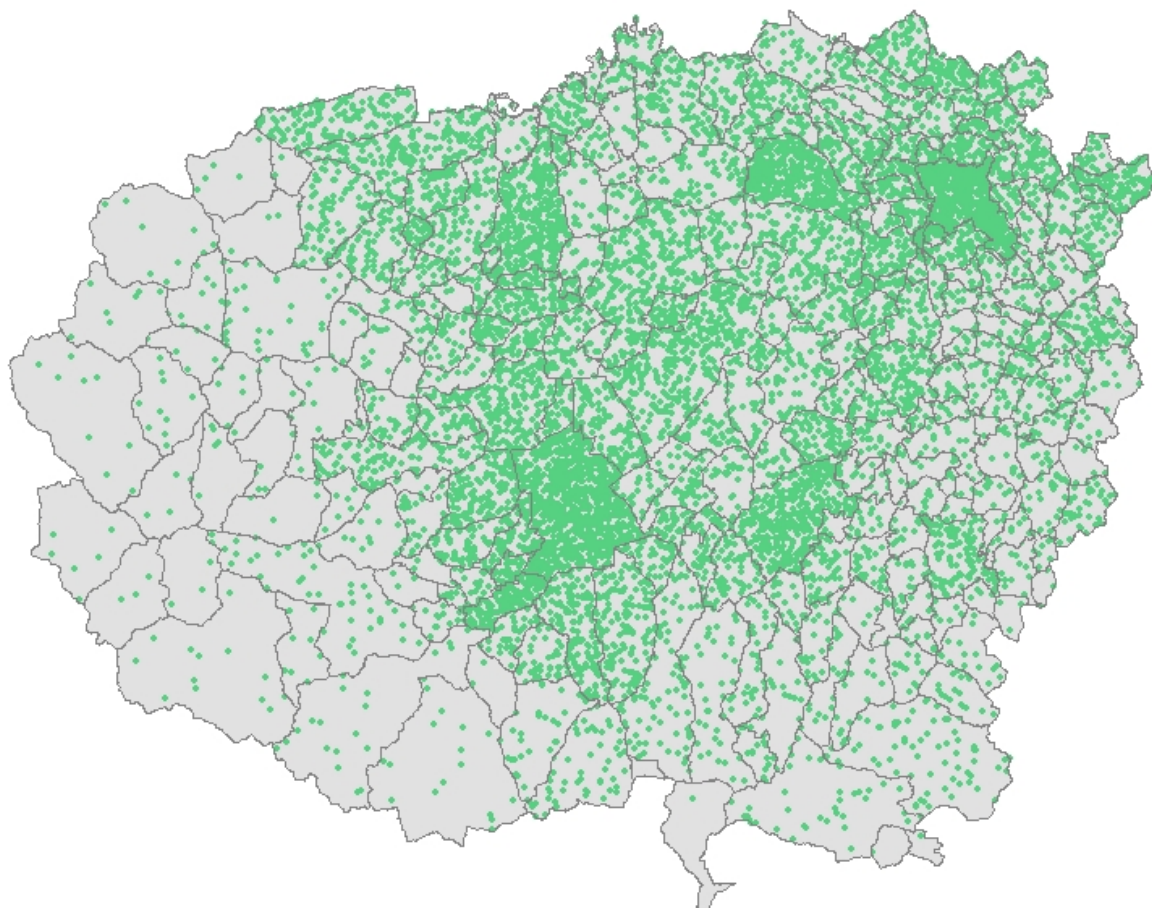


## **Capitolo 5 – Imprese femminili, giovanili e straniere**

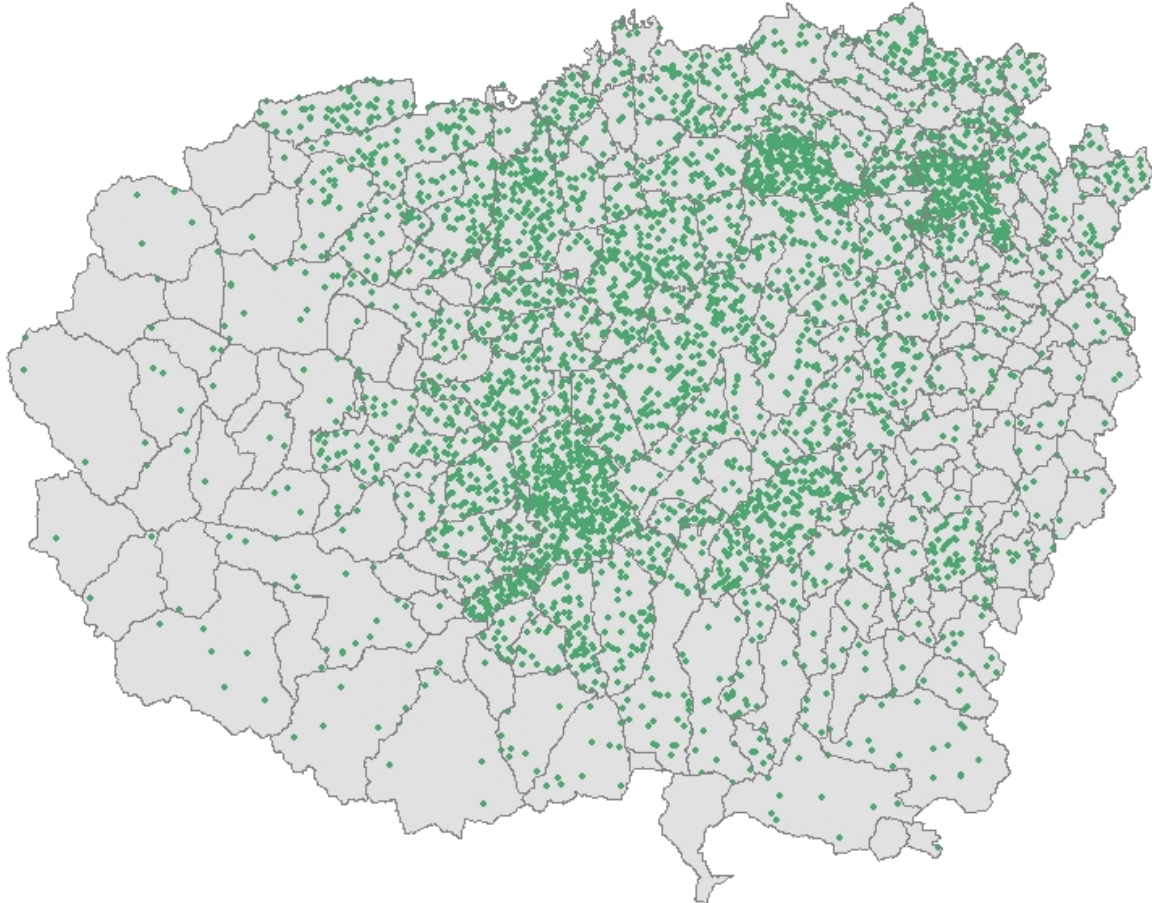
**Cartografia. Distribuzione delle imprese femminili registrate in provincia di Cuneo per comune. Anno 2015 <sup>(a)</sup>**



*(a) Si considerano "Imprese femminili" le imprese partecipate in prevalenza da donne. In generale si considerano femminili le imprese la cui partecipazione di donne risulta complessivamente superiore al 50% mediando le composizioni di quote di partecipazione e cariche amministrative detenute da donne;*

*Fonte: Elaborazione Camera di Commercio di Cuneo – Unioncamere Piemonte su dati StockView*

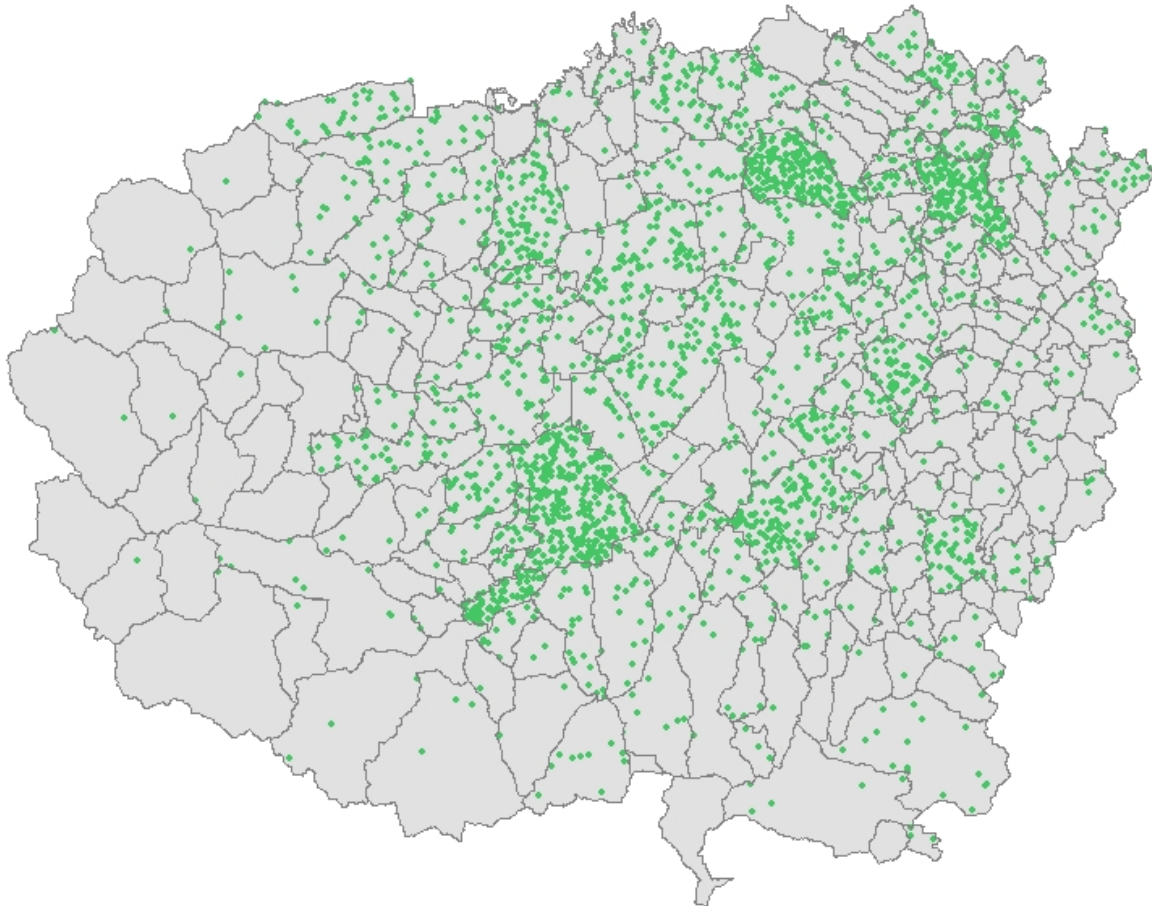
**Cartografia. Distribuzione delle imprese giovanili registrate in provincia di Cuneo per comune. Anno 2015 (a)**



*(a) Si considerano "Imprese giovanili" le imprese la cui partecipazione del controllo e della proprietà è detenuta in prevalenza da persone di età inferiore ai 35 anni. In generale si considerano giovanili le imprese la cui partecipazione di giovani risulta complessivamente superiore al 50% mediando le composizioni di quote di partecipazione e di cariche amministrative detenute da giovani;*

*Fonte: Elaborazione Camera di Commercio di Cuneo – Unioncamere Piemonte su dati StockView*

**Cartografia. Distribuzione delle imprese straniere registrate in provincia di Cuneo per comune. Anno 2015 (a)**



*(a) Si considerano "Imprese straniere" le imprese la cui partecipazione del controllo e della proprietà è detenuta in prevalenza da persone non nate in Italia. In generale si considerano straniere le imprese la cui partecipazione di persone non nate in Italia risulta complessivamente superiore al 50% mediando le composizioni di quote di partecipazione e di cariche amministrative detenute da stranieri.*

*Fonte: Elaborazione Camera di Commercio di Cuneo – Unioncamere Piemonte su dati StockView*

**Tab. 5.1 - Consistenza e incidenza % imprese femminili per area territoriale e provincia. Anno 2015**

<b>Territori</b>	<b>Registrate</b>	<b>Incidenza % imprese femminili</b>
Alessandria	10.462	23,5%
Asti	5.608	23,3%
Biella	3.777	20,4%
<b>Cuneo</b>	<b>15.904</b>	<b>22,8%</b>
Novara	6.915	22,3%
Torino	49.274	21,9%
Verbano C.O.	2.955	22,2%
Vercelli	3.726	22,5%
Piemonte	98.621	22,3%
Nord-Ovest	312.638	19,9%
Italia	1.312.451	21,7%

Fonte: Elaborazione Unioncamere Piemonte e Camera di Commercio di Cuneo su dati StockView

**Tab. 5.2 - Consistenza e incidenza % imprese giovanili per area territoriale e provincia. Anno 2015**

<b>Territori</b>	<b>Registrate</b>	<b>Incidenza % imprese giovanili</b>
Alessandria	3.770	8,5%
Asti	2.175	9,0%
Biella	1.467	7,9%
<b>Cuneo</b>	<b>6.644</b>	<b>9,5%</b>
Novara	3.428	11,0%
Torino	23.096	10,3%
Verbania	1.228	9,2%
Vercelli	1.679	10,1%
Piemonte	43.487	9,8%
Nord-Ovest	144.377	9,2%
Italia	623.755	10,3%

Fonte: Elaborazione Unioncamere Piemonte e Camera di Commercio di Cuneo su dati StockView

**Tab. 5.3 - Consistenza e incidenza % imprese straniere per area territoriale e provincia. Anno 2015**

Territori	Registrate	Incidenza % imprese straniere
Alessandria	3.978	9,0%
Asti	2.190	9,1%
Biella	1.055	5,7%
<b>Cuneo</b>	<b>3.984</b>	<b>5,7%</b>
Novara	3.275	10,5%
Torino	23.758	10,6%
Verbania	946	7,1%
Vercelli	1.530	9,2%
Piemonte	40.716	9,2%
Nord-Ovest	166.060	10,6%
Italia	550.717	9,1%

Fonte: Elaborazione Unioncamere Piemonte e Camera di Commercio di Cuneo su dati StockView

**Tab. 5.4 - Tassi di natalità e di mortalità delle imprese femminili, giovanili e straniere - provincia di Cuneo, Piemonte, Italia - Anno 2015**

	Imprese femminili		Imprese giovanili		Imprese straniere		Totale imprese	
	Tasso di natalità	Tasso di mortalità	Tasso di natalità	Tasso di mortalità	Tasso di natalità	Tasso di mortalità	Tasso di natalità	Tasso di mortalità
<b>Cuneo</b>	<b>6,4%</b>	<b>6,5%</b>	<b>16,8%</b>	<b>8,0%</b>	<b>15,6%</b>	<b>10,0%</b>	<b>5,2%</b>	<b>5,3%</b>
Piemonte	7,5%	7,30%	18,3%	9,60%	13,6%	9,20%	5,9%	6,0%
Italia	7,9%	6,80%	18,6%	8,30%	13,0%	7,20%	6,2%	5,4%

Fonte: Elaborazione Unioncamere Piemonte e Camera di Commercio di Cuneo su dati StockView

**Tab. 5.5 - Imprese femminili, giovanili e straniere registrate, iscritte, cessate non d'ufficio in provincia di Cuneo. Anni 2014-2015**

	2014			2015		
	Iscrizioni	Cessazioni non d'ufficio	Registrate al 31 dicembre	Iscrizioni	Cessazioni non d'ufficio	Registrate al 31 dicembre
<b>Imprese femminili</b>	1.011	1.201	15.896	1.016	1.030	15.904
<b>Imprese giovanili</b>	1.264	598	6.910	1.161	554	6.644
<b>Imprese straniere</b>	527	423	3.840	599	383	3.984
<b>Totale imprese</b>	3.627	4.232	70.070	3.611	3.740	69.758

Fonte: Elaborazione Unioncamere Piemonte e Camera di Commercio di Cuneo su dati StockView

**Tab. 5.6 - Imprese femminili in base al grado di imprenditorialità femminile (a) e incidenza % sul totale delle imprese femminili: confronto provincia di Cuneo, Piemonte e Italia. Anno 2015**

Grado di imprenditorialità femminile	Cuneo	%	Piemonte	%	Italia	%
<b>esclusivo</b>	14.049	88,3%	82.252	83,4%	1.070.384	81,6%
<b>forte</b>	1.587	10,0%	13.600	13,8%	195.535	14,9%
<b>maggioritario</b>	268	1,7%	2.769	2,8%	46.532	3,5%

(a) Il grado di imprenditorialità femminile viene definito in base alla maggiore o minore partecipazione delle donne negli organi di controllo e nelle quote di proprietà dell'impresa. In particolare il grado di partecipazione femminile è desunto dalla natura giuridica dell'impresa, dall'eventuale quota di capitale sociale detenuta da ciascun socio donna e dalla percentuale di donne presenti tra gli amministratori o titolari o soci dell'impresa secondo i seguenti criteri:

Grado Partecipazione	Società di Capitale	Società di Persone e Cooperative	Imprese Individuali	Altre Forme
Maggioritaria	(% cariche + % quote) > 100%	% soci > 50%	-	% amministratori > 50%
Forte	(% cariche + % quote) >= 4/3	% soci >= 60%	-	% amministratori >= 60%
Esclusiva	100% cariche + 100% quote	100% soci	Titolare	100% amministratori

Fonte: Elaborazione Unioncamere Piemonte e Camera di Commercio di Cuneo su dati StockView

**Tab. 5.7 - Imprese giovanili in base al grado di imprenditorialità giovanile (a) e incidenza % sul totale delle imprese giovanili: confronto provincia di Cuneo, Piemonte e Italia. Anno 2015**

Grado di imprenditorialità giovanile	Cuneo	%	Piemonte	%	Italia	%
<b>esclusivo</b>	6.072	91,4%	39.530	90,9%	550.421	88,2%
<b>forte</b>	477	7,2%	3.307	7,6%	60.008	9,6%
<b>maggioritario</b>	95	1,4%	650	1,5%	13.326	2,1%

(a) Il grado di imprenditorialità giovanile viene definito in base alla maggiore o minore partecipazione di giovani negli organi di controllo e nelle quote di proprietà dell'impresa. In particolare il grado di partecipazione giovanile è desunto dalla natura giuridica dell'impresa, dall'eventuale quota di capitale sociale detenuta da ciascun socio di età inferiore ai 35 anni e dalla percentuale di giovani presenti tra gli amministratori o titolari o soci dell'impresa secondo i criteri presentati nella tabella di nota (a) della tabella 5.6.

Fonte: Elaborazione Unioncamere Piemonte e Camera di Commercio di Cuneo su dati StockView

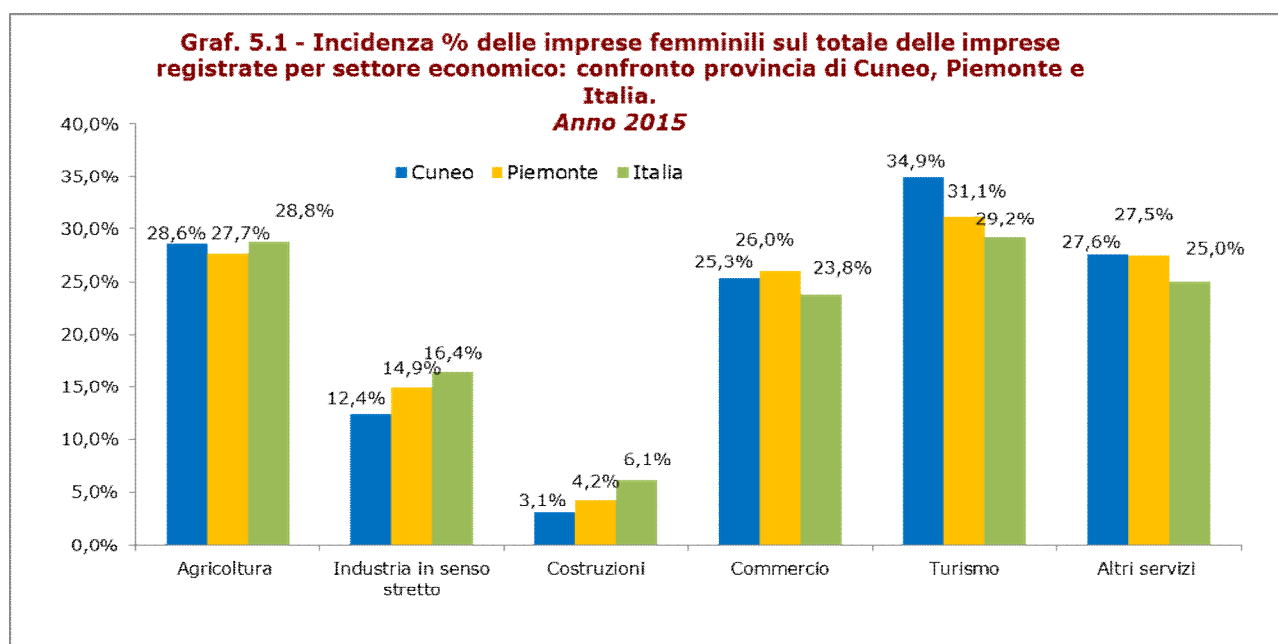


**Tab. 5.8 - Imprese straniere in base al grado di imprenditorialità straniera <sup>(a)</sup> e incidenza % sul totale delle imprese straniere: confronto provincia di Cuneo, Piemonte e Italia. Anno 2015**

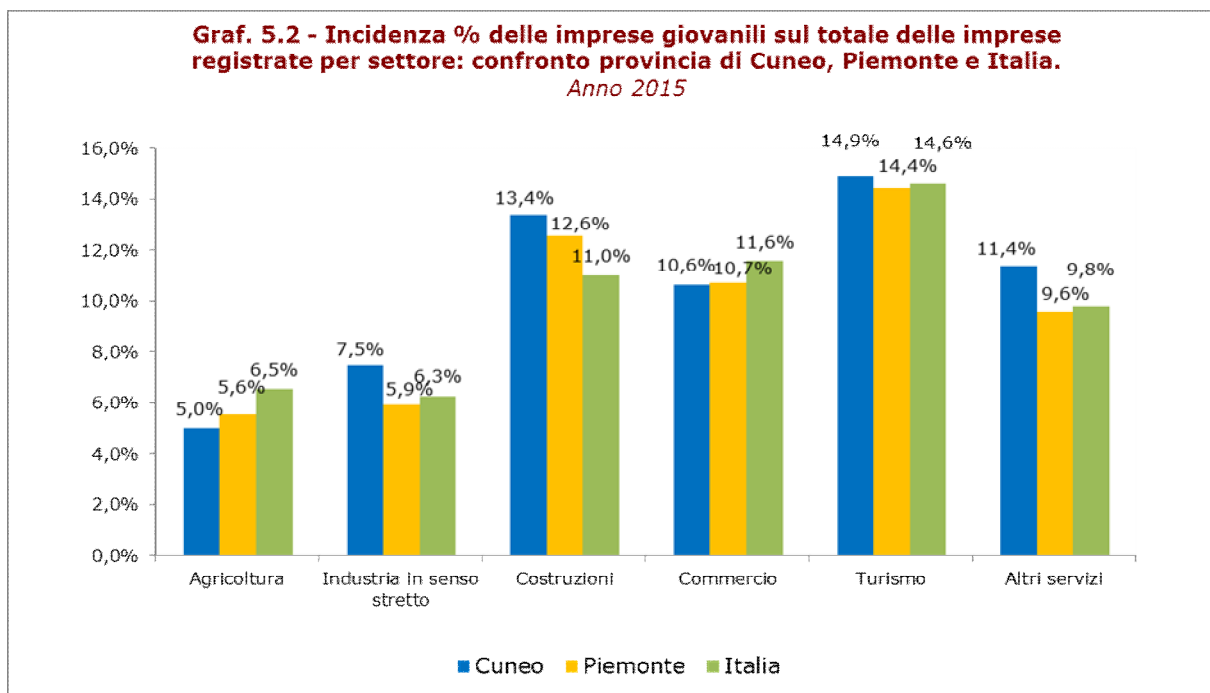
Grado di imprenditorialità straniera	Cuneo	%	Piemonte	%	Italia	%
<b>esclusivo</b>	3.851	96,7%	39.047	95,9%	518.628	94,2%
<b>forte</b>	104	2,6%	1.301	3,2%	24.917	4,5%
<b>maggioritario</b>	29	0,7%	368	0,9%	7.172	1,3%

(a) Il grado di imprenditorialità straniera viene definito in base alla maggiore o minore partecipazione di persone non nate in Italia negli organi di controllo e nelle quote di proprietà dell'impresa. In particolare il grado di partecipazione straniera è desunto dalla natura giuridica dell'impresa, dall'eventuale quota di capitale sociale detenuta e dalla percentuale di stranieri presenti tra gli amministratori o titolari o soci dell'impresa secondo i criteri presentati nella tabella di nota (a) della tabella 5.6.

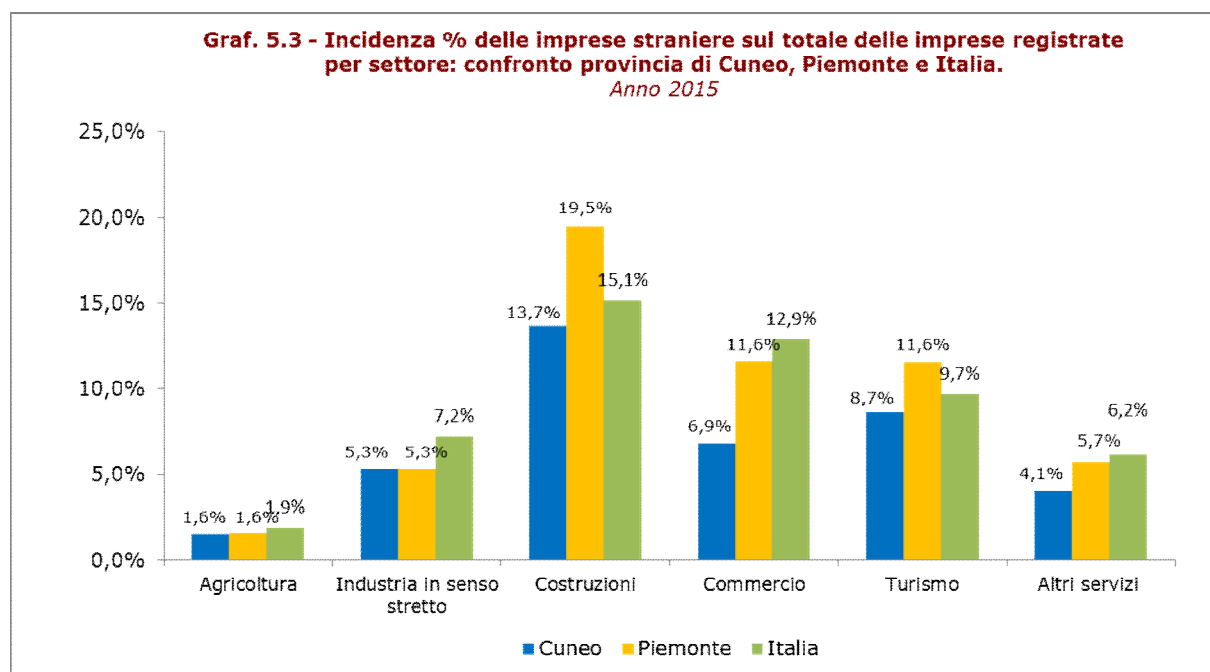
Fonte: Elaborazione Unioncamere Piemonte e Camera di Commercio di Cuneo su dati StockView



Fonte: Elaborazione Unioncamere Piemonte e Camera di Commercio di Cuneo su dati StockView



Fonte: Elaborazione Unioncamere Piemonte e Camera di Commercio di Cuneo su dati StockView



Fonte: Elaborazione Unioncamere Piemonte e Camera di Commercio di Cuneo su dati StockView

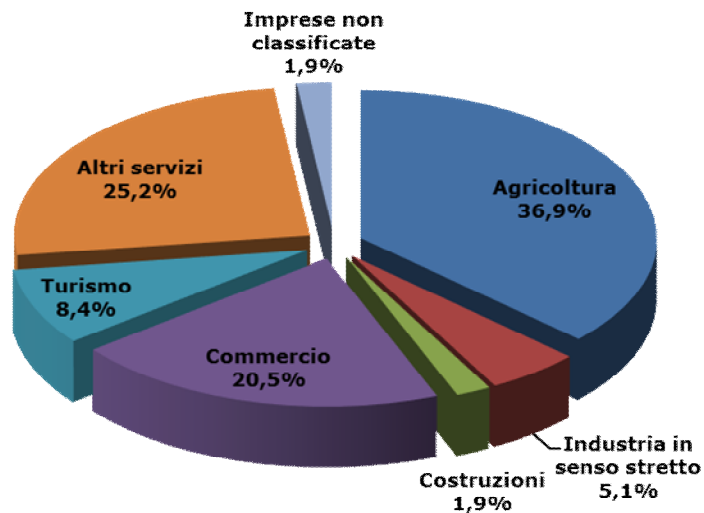


**Tab. 5.9 - Imprenditorialità femminile: imprese registrate, iscritte e cessazioni non d'ufficio nel 2015 per settore di attività economica e forma giuridica.**

Sezioni DI ATTIVITÀ ECONOMICA	Soc. di capitale			Soc. di persone			Imprese individuali			Cooperative			Consorzi			Altre forme			Totale		
	Regis.	Iscr.	Cess. non d'ufficio	Regis.	Iscr.	Cess. non d'ufficio	Regis.	Iscr.	Cess. non d'ufficio	Regis.	Iscr.	Cess. non d'ufficio	Regis.	Iscr.	Cess. non d'ufficio	Regis.	Iscr.	Cess. non d'ufficio	Regis.	Iscr.	Cess. non d'ufficio
Agricoltura, silvicoltura pesca	8	0	0	161	8	3	5.688	135	259	13	2	0	-	-	-	-	-	-	5.870	145	262
Estrazione di minerali da cave e miniere	3	0	0	-	-	-	-	-	-	-	-	-	-	-	-	-	-	-	3	0	0
Attività manifatturiere	125	3	2	136	2	6	494	54	48	15	0	1	-	-	-	-	-	-	770	59	57
Fornitura di energia elettrica, gas, vapore e aria condizionata	10	0	0	9	0	0	15	0	1	-	-	-	-	-	-	-	-	-	34	0	1
Fornitura di acqua; reti fognarie, attività di gestione dei rifiuti e risanamento	5	0	0	-	-	-	1	0	0	-	-	-	-	-	-	-	-	-	6	0	0
Costruzioni	110	3	4	78	1	2	110	18	16	5	1	0	-	-	-	-	-	-	303	23	22
Commercio all'ingrosso e al dettaglio; riparazione di autoveicoli e motocicli	218	11	1	520	17	33	2.511	141	271	10	2	1	-	-	-	-	-	-	3.263	171	307
Trasporto e magazzinaggio	27	0	0	19	0	2	26	2	4	4	0	0	-	-	-	-	-	-	76	2	6
Attività dei servizi di alloggio e di ristorazione	61	2	1	368	7	25	893	75	91	10	0	0	-	-	-	-	-	-	1.338	84	117
Servizi di informazione e comunicazione	34	0	2	28	0	0	59	14	4	5	0	0	-	-	-	-	-	-	129	14	6
Attività finanziarie e assicurative	15	0	0	22	0	0	206	23	22	-	-	-	-	-	-	-	-	-	243	23	22
Attività immobiliari	141	1	2	580	2	14	109	7	4	1	0	0	-	-	-	-	-	-	832	10	20
Attività professionali, scientifiche e tecniche	48	3	4	64	2	9	177	29	17	6	0	0	3	0	0	4	0	1	302	34	31
Noleggio, agenzie di viaggio, servizi di supporto alle imprese	53	2	2	49	0	2	322	39	32	36	1	0	3	0	0	7	3	1	470	45	37
Istruzione	6	0	0	6	0	1	36	10	5	2	0	0	1	0	0	6	1	0	57	11	6
Sanità e assistenza sociale	15	0	0	37	1	3	60	13	7	43	1	1	-	-	-	-	-	-	160	16	12
Attività artistiche, sportive, di intrattenimento e divertimento	20	1	1	10	0	1	66	4	8	4	0	1	-	-	-	-	-	-	105	5	12
Altre attività di servizi	13	0	0	144	3	17	1.472	68	61	4	0	0	-	-	-	-	-	-	1.634	71	78
Imprese non classificate	67	37	5	105	38	6	128	223	23	6	4	0	2	1	0	1	0	0	309	303	34
<b>Totale</b>	<b>979</b>	<b>63</b>	<b>24</b>	<b>2.336</b>	<b>81</b>	<b>124</b>	<b>12.373</b>	<b>855</b>	<b>873</b>	<b>164</b>	<b>11</b>	<b>4</b>	<b>9</b>	<b>1</b>	<b>0</b>	<b>43</b>	<b>5</b>	<b>15.904</b>	<b>1.016</b>	<b>1.030</b>	

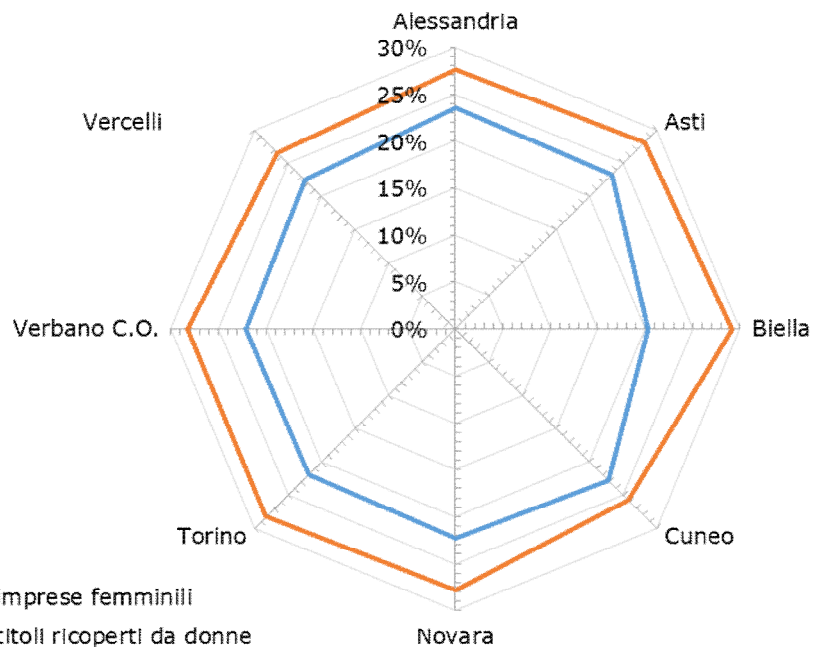
Fonte: Elaborazione Unioncamere Piemonte e Camera di Commercio di Cuneo su dati StockView

**Grafico 5.4 - Distribuzione delle imprese femminili registrate in provincia di Cuneo per settore di attività economica.**  
Anno 2015



Fonte: Elaborazione Unioncamere Piemonte e Camera di Commercio di Cuneo su dati StockView

**Graf 5.5 - Incidenza imprenditoriale femminile per provincia al 31 dicembre 2015**



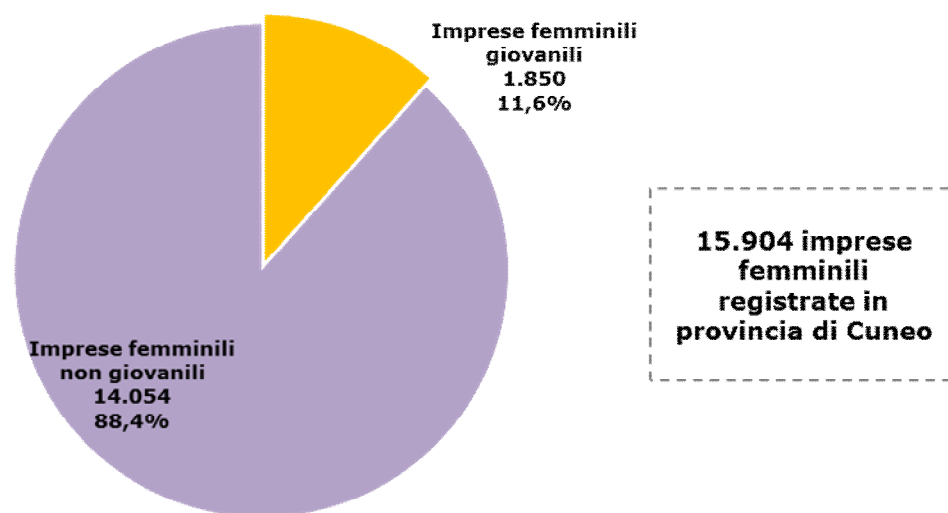
Fonte: Elaborazione Unioncamere Piemonte e Camera di Commercio di Cuneo su dati StockView

**Tab. 5.10 - Imprenditorialità femminile giovanile: imprese registrate, iscrizioni e cessazioni non d'ufficio nel 2015 per settore di attività economica e forma giuridica.**

Sezioni DI ATTIVITÀ ECONOMICA	Soc. di capitale			Soc. di persone			Imprese individuali			Cooperative			Consorzi			Altre forme			Totale				
	Regis.	Iscr.	Cess. non d'ufficio	Regis.	Iscr.	Cess. non d'ufficio	Regis.	Iscr.	Cess. non d'ufficio	Regis.	Iscr.	Cess. non d'ufficio	Regis.	Iscr.	Cess. non d'ufficio	Regis.	Iscr.	Cess. non d'ufficio	Regis.	Iscr.	Cess. non d'ufficio		
	Agricoltura, silvicoltura pesca	2	0	0	16	1	0	169	22	7	0	2	1	0	-	-	-	-	-	18	24	9	7
Attività manifatturiere	9	2	1	11	1	1	86	18	10	-	-	-	-	-	-	-	-	-	10	21	6	12	
Fornitura di energia elettrica, gas, vapore e aria condizionata	-	-	-	1	0	0	2	0	0	-	-	-	-	-	-	-	-	-	-	3	0	0	0
Costruzioni	9	0	1	6	0	0	29	8	7	-	-	-	-	-	-	-	-	-	44	8	-	8	
Commercio all'ingrosso e al dettaglio; riparazione di autoveicoli e motocicli	27	4	0	32	1	4	365	47	43	2	0	0	0	-	-	-	-	-	42	54	7	47	
Trasporto e magazzinaggio	6	0	0	1	0	0	6	1	0	-	-	-	-	-	-	-	-	-	13	1	-	0	
Attività dei servizi di alloggio e di ristorazione	11	1	0	44	3	4	181	24	23	3	0	0	0	-	-	-	-	-	23	28	9	27	
Servizi di informazione e comunicazione	3	0	0	1	0	0	12	6	3	-	-	-	-	-	-	-	-	-	16	6	-	3	
Attività finanziarie e assicurative	-	-	-	2	0	0	57	17	9	-	-	-	-	-	-	-	-	-	59	17	-	9	
Attività immobiliari	6	0	0	20	0	1	18	4	0	-	-	-	-	-	-	-	-	-	44	4	-	1	
Attività professionali, scientifiche e tecniche	7	1	1	6	1	2	56	13	6	-	-	-	-	-	-	-	-	-	69	15	-	9	
Noleggio, agenzie di viaggio, servizi di supporto alle imprese	6	0	0	2	0	1	89	18	7	2	0	0	0	-	-	-	-	-	99	18	-	8	
Istruzione	1	0	0	1	0	0	8	4	2	1	0	0	0	1	0	0	0	0	12	4	-	2	
Sanità e assistenza sociale	-	-	-	9	0	0	25	6	2	1	0	0	0	-	-	0	1	1	35	7	-	3	
Attività artistiche, sportive, di intrattenimento e divertimento	6	1	0	2	0	0	18	2	2	1	0	0	0	-	-	-	-	-	27	3	-	2	
Altre attività di servizi	1	0	0	21	1	5	375	38	18	-	-	-	-	-	-	-	-	-	39	39	7	23	
Imprese non classificate	6	10	2	11	10	0	54	116	11	-	-	-	-	-	-	-	-	-	71	13	-	13	
<b>Totale</b>	<b>100</b>	<b>19</b>	<b>5</b>	<b>186</b>	<b>18</b>	<b>18</b>	<b>1.550</b>	<b>344</b>	<b>150</b>	<b>13</b>	<b>3</b>	<b>0</b>	<b>1</b>	<b>0</b>	<b>0</b>	<b>1</b>	<b>0</b>	<b>0</b>	<b>1,8</b>	<b>38</b>	<b>1,8</b>	<b>174</b>	

Fonte: Elaborazione Unioncamere Piemonte e Camera di Commercio di Cuneo su dati StockView

**Graf. 5.6 - Imprenditorialità femminile giovanile: imprese registrate al 31 dicembre 2015 in provincia di Cuneo**



Fonte: Elaborazione Unioncamere Piemonte e Camera di Commercio di Cuneo su dati StockView

**Tab. 5.11 - Imprenditorialità femminile: imprese registrate, iscrizioni e cessazioni non d'ufficio nel 2015 per settore di attività economica e grado d'imprenditorialità femminile.**

SETTORE DI ATTIVITÀ ECONOMICA	Esclusivo			Forte			Maggioritario			TOTALE		
	Registrate	Iscrizioni	Cessazioni non d'ufficio	Registrate	Iscrizioni	Cessazioni non d'ufficio	Registrate	Iscrizioni	Cessazioni non d'ufficio	Registrate	Iscrizioni	Cessazioni non d'ufficio
Agricoltura, silvicoltura pesca	5.759	142	260	103	3	2	8	0	0	5.870	145	262
Estrazione di minerali da cave e miniere	1	0	0	1	0	0	1	0	0	3	0	0
Attività manifatturiere	598	55	55	123	3	2	49	1	0	770	59	57
Fornitura di energia elettrica, gas, vapore e aria condizionata	22	0	1	9	0	0	3	0	0	34	0	1
Fornitura di acqua; reti fognarie, attività di gestione dei rifiuti e risanamento	3	0	0	2	0	0	1	0	0	6	0	0
Costruzioni	176	19	18	102	3	2	25	1	2	303	23	22
Commercio all'ingrosso e al dettaglio; riparazione di autoveicoli e motocicli	2.924	160	302	291	11	5	48	0	0	3.263	171	307
Trasporto e magazzinaggio	40	2	6	30	0	0	6	0	0	76	2	6
Attività dei servizi di alloggio e di ristorazione	1.146	78	112	185	6	5	7	0	0	1.338	84	117
Servizi di informazione e comunicazione	88	14	5	34	0	1	7	0	0	129	14	6
Attività finanziarie e assicurative	218	23	22	20	0	0	5	0	0	243	23	22
Attività immobiliari	361	8	13	419	1	7	52	1	0	832	10	20
Attività professionali, scientifiche e tecniche	238	30	24	51	1	6	13	3	1	302	34	31
Noleggio, agenzie di viaggio, servizi di supporto alle imprese	397	43	36	60	2	1	13	0	0	470	45	37
Istruzione	49	11	6	7	0	0	1	0	0	57	11	6
Sanità e assistenza sociale	123	15	12	30	1	0	7	0	0	160	16	12
Attività artistiche, sportive, di intrattenimento e divertimento	89	5	12	13	0	0	3	0	0	105	5	12
Altre attività di servizi	1.611	71	77	21	0	1	2	0	0	1.634	71	78
Imprese non classificate	206	275	30	86	20	4	17	8	0	309	303	34
<b>Totale</b>	<b>14.049</b>	<b>951</b>	<b>991</b>	<b>1.587</b>	<b>51</b>	<b>36</b>	<b>268</b>	<b>14</b>	<b>3</b>	<b>15.904</b>	<b>1.016</b>	<b>1.030</b>

Fonte: Elaborazione Unioncamere Piemonte e Camera di Commercio di Cuneo su dati StockView

**Tab. 5.12 - Imprenditorialità femminile giovanile: imprese registrate, iscrizioni e cessazioni non d'ufficio nel 2015 per settore di attività economica e grado d'imprenditorialità femminile.**

SETTORI DI ATTIVITÀ ECONOMICA	Esclusivo			Forte			Maggioritario			TOTALE		
	Registrate	Iscrizioni	Cessazioni non d'ufficio	Registrate	Iscrizioni	Cessazioni non d'ufficio	Registrate	Iscrizioni	Cessazioni non d'ufficio	Registrate	Iscrizioni	Cessazioni non d'ufficio
Agricoltura, silvicoltura pesca	175	24	7	12	0	0	2	0	0	189	24	7
Attività manifatturiere	93	19	10	10	2	2	3	0	0	106	21	12
Fornitura di energia elettrica, gas, vapore e aria condizionata	2	0	0	1	0	0	-	-	-	3	0	0
Costruzioni	34	8	8	9	0	0	1	0	0	44	8	8
Commercio all'ingrosso e al dettaglio; riparazione di autoveicoli e motocicli	395	52	47	28	2	0	4	0	0	427	54	47
Trasporto e magazzinaggio	8	1	0	5	0	0	-	-	-	13	1	0
Attività dei servizi di alloggio e di ristorazione	215	26	25	24	2	2	-	-	-	239	28	27
Servizi di informazione e comunicazione	15	6	3	1	0	0	-	-	-	16	6	3
Attività finanziarie e assicurative	57	17	9	2	0	0	-	-	-	59	17	9
Attività immobiliari	24	4	1	17	0	0	3	0	0	44	4	1
Attività professionali, scientifiche e tecniche	61	13	8	6	1	1	2	1	0	69	15	9
Noleggio, agenzie di viaggio, servizi di supporto alle imprese	93	18	7	5	0	1	1	0	0	99	18	8
Istruzione	10	4	2	2	0	0	-	-	-	12	4	2
Sanità e assistenza sociale	33	7	3	2	0	0	-	-	-	35	7	3
Attività artistiche, sportive, di intrattenimento e divertimento	22	3	2	4	0	0	1	0	0	27	3	2
Altre attività di servizi	395	39	22	2	0	1	-	-	-	397	39	23
Imprese non classificate	62	132	12	6	4	1	3	0	0	71	136	13
<b>Totale</b>	<b>1.694</b>	<b>373</b>	<b>166</b>	<b>136</b>	<b>11</b>	<b>8</b>	<b>20</b>	<b>1</b>	<b>0</b>	<b>1.850</b>	<b>385</b>	<b>174</b>

Fonte: Elaborazione Unioncamere Piemonte e Camera di Commercio di Cuneo su dati StockView

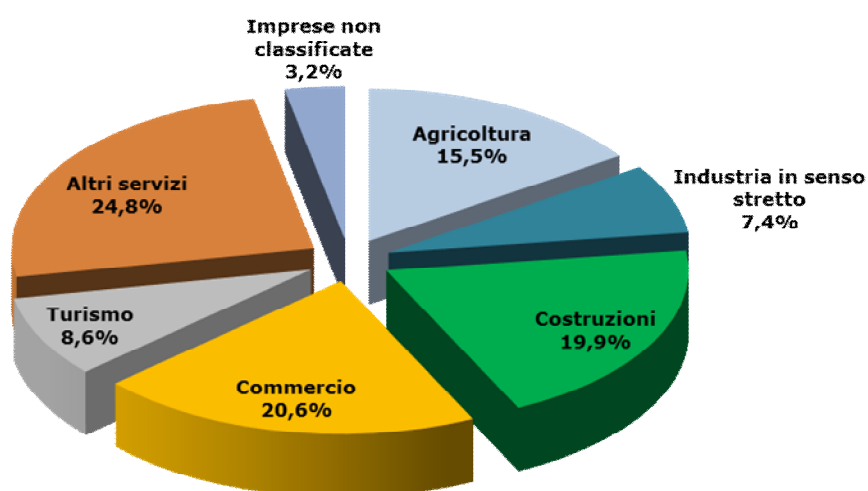


**Tab. 5.13 - Imprenditorialità giovanile: imprese registrate, iscrizioni e cessazioni non d'ufficio nel 2015 per settore di attività economica e forma giuridica.**

Sezioni di attività economica	Soc. di capitale		Soc. di persone		Imprese individuali		Cooperative		Consorzi		Altre forme		Totale		
	Regis.	Cess. non d'ufficio	Regis.	Cess. non d'ufficio	Regis.	Cess. non d'ufficio	Regis.	Cess. non d'ufficio	Regis.	Cess. non d'ufficio	Regis.	Cess. non d'ufficio	Regis.	Cess. non d'ufficio	
	Iscr.		Iscr.		Iscr.		Iscr.		Iscr.		Iscr.		Iscr.		
Agricoltura, silvicoltura pesca	4	0	86	1	924	79	20	19	2	0	-	-	96	21	
Attività manifatturiere	55	1	65	4	341	57	32	1	0	0	-	-	64	37	
Fornitura di energia elettrica, gas, vapore e aria condizionata	3	0	4	0	8	0	0	-	-	-	-	-	0	0	
Fornitura di acqua; reti fognarie, attività di gestione dei rifiuti e risanamento	4	0	1	0	7	2	0	-	-	-	-	-	2	0	
Costruzioni	60	1	86	7	1.170	177	135	5	2	1	1	0	192	141	
Commercio all'ingrosso e al dettaglio; riparazione di autoveicoli e motocicli	77	1	131	7	1.153	158	120	5	2	0	-	-	176	134	
Trasporto e magazzinaggio	18	0	15	0	41	2	2	2	0	0	-	-	2	3	
Attività dei servizi di alloggio e di ristorazione	30	4	170	6	368	45	47	4	0	0	-	1	55	63	
Servizi di informazione e comunicazione	26	3	10	1	66	19	9	-	-	-	-	1	23	10	
Attività finanziarie e assicurative	6	3	3	0	178	34	22	-	-	-	-	-	37	22	
Attività immobiliari	19	0	66	0	50	5	5	-	-	-	-	1	5	6	
Attività professionali, scientifiche e tecniche	19	2	14	1	174	41	16	1	0	0	2	1	45	20	
Noleggio, agenzie di viaggio, servizi di supporto alle imprese	14	1	14	2	218	57	22	5	0	0	-	-	60	24	
Istruzione	1	0	3	0	12	6	3	1	0	0	1	0	6	3	
Sanità e assistenza sociale	1	0	12	0	27	8	3	1	0	0	-	-	9	5	
Attività artistiche, sportive, di intrattenimento e divertimento	17	1	10	0	43	7	7	2	0	0	-	-	12	9	
Altre attività di servizi	7	2	37	2	494	54	22	0	0	1	-	-	59	29	
Imprese non classificate	41	41	45	39	120	236	19	6	2	0	-	-	318	27	
<b>Totale</b>	<b>402</b>	<b>76</b>	<b>12 772</b>	<b>83</b>	<b>53 5394</b>	<b>987</b>	<b>484</b>	<b>52</b>	<b>8</b>	<b>2</b>	<b>4</b>	<b>1</b>	<b>0 20 6</b>	<b>3 6.644 1.161</b>	<b>554</b>

Fonte: Elaborazione Unioncamere Piemonte e Camera di Commercio di Cuneo su dati StockView

**Graf. 5.7 - Distribuzione delle imprese giovanili registrate in provincia di Cuneo per settore di attività economica.**  
*Anno 2015*



Fonte: Elaborazione Unioncamere Piemonte e Camera di Commercio di Cuneo su dati StockView

**Tab. 5.14 - Imprenditorialità giovanile: imprese registrate, iscrizioni e cessazioni non d'ufficio nel 2015 per settore di attività economica e grado d'imprenditorialità giovanile.**

SETTORI DI ATTIVITÀ ECONOMICA	Esclusivo			Forte			Maggioritario			TOTALE		
	Registrate	Iscrizioni	Cessazioni non d'ufficio	Registrate	Iscrizioni	Cessazioni non d'ufficio	Registrate	Iscrizioni	Cessazioni non d'ufficio	Registrate	Iscrizioni	Cessazioni non d'ufficio
Agricoltura, silvicoltura pesca	970	87	21	60	8	0	3	1	0	1.033	96	21
Attività manifatturiere	402	60	35	42	4	1	18	0	1	462	64	37
Fornitura di energia elettrica, gas, vapore e aria condizionata	12	0	0	3	0	0	-	-	-	15	0	0
Fornitura di acqua; reti fognarie, attività di gestione dei rifiuti e risanamento	8	2	0	2	0	0	2	0	0	12	2	0
Costruzioni	1.244	186	140	63	3	1	15	3	0	1.322	192	141
Commercio all'ingrosso e al dettaglio; riparazione di autoveicoli e motocicli	1.265	166	134	85	10	0	16	0	0	1.366	176	134
Trasporto e magazzinaggio	60	2	2	13	0	1	3	0	0	76	2	3
Attività dei servizi di alloggio e di ristorazione	501	52	58	68	3	5	4	0	0	573	55	63
Servizi di informazione e comunicazione	96	23	10	3	0	0	4	0	0	103	23	10
Attività finanziarie e assicurative	180	35	22	5	0	0	2	2	0	187	37	22
Attività immobiliari	83	5	6	46	0	0	7	0	0	136	5	6
Attività professionali, scientifiche e tecniche	192	44	18	17	1	2	3	0	0	212	45	20
Noleggio, agenzie di viaggio, servizi di supporto alle imprese	234	58	23	16	2	1	2	0	0	252	60	24
Istruzione	16	6	3	3	0	0	1	0	0	20	6	3
Sanità e assistenza sociale	39	9	5	4	0	0	-	-	-	43	9	5
Attività artistiche, sportive, di intrattenimento e divertimento	63	11	9	10	0	0	7	1	0	80	12	9
Altre attività di servizi	531	59	27	8	0	1	1	0	1	540	59	29
Imprese non classificate	176	292	24	29	22	2	7	4	1	212	318	27
<b>Totale</b>	<b>6.072</b>	<b>1.097</b>	<b>537</b>	<b>477</b>	<b>53</b>	<b>14</b>	<b>95</b>	<b>11</b>	<b>3</b>	<b>6.644</b>	<b>1.161</b>	<b>554</b>

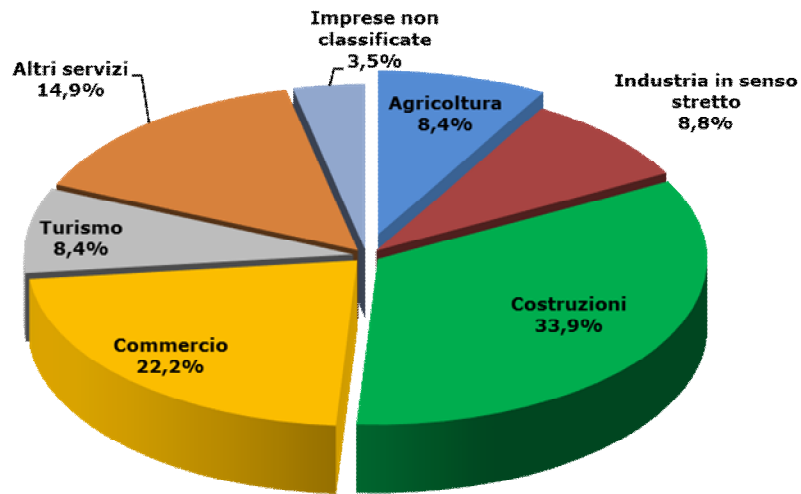
Fonte: Elaborazione Unioncamere Piemonte e Camera di Commercio di Cuneo su dati StockView

**Tab. 5.15 - Imprenditorialità straniera: imprese registrate, iscrizioni e cessazioni non d'ufficio nel 2015 per settore di attività economica e forma giuridica.**

SETTORI DI ATTIVITÀ ECONOMICA	Soc. di capitale			Soc. di persone			Imprese individuali			Cooperative			Consorzi			Altre forme			Totale		
	Registrate	Iscrizioni	Cessazioni non d'ufficio	Registrate	Iscrizioni	Cessazioni non d'ufficio	Registrate	Iscrizioni	Cessazioni non d'ufficio	Registrate	Iscrizioni	Cessazioni non d'ufficio	Registrate	Iscrizioni	Cessazioni non d'ufficio	Registrate	Iscrizioni	Cessazioni non d'ufficio	Registrate	Iscrizioni	Cessazioni non d'ufficio
Agricoltura, silvicoltura pesca	3	1	0	7	0	0	286	23	16	38	4	1	-	-	-	334	28	17			
Attività manifatturiere	18	0	1	28	3	2	291	55	31	3	0	1	1	0	-	341	58	35			
Fornitura di acqua; reti fognarie, attività di gestione dei rifiuti e	1	0	0	1	0	0	6	1	0	-	-	-	-	-	-	8	1	0			
Costruzioni	26	5	0	86	5	7	1.229	158	148	8	2	0	1	0	-	1.350	170	155			
Commercio all'ingrosso e al dettaglio; riparazione di autoveicoli e motocicli	49	3	1	52	1	7	783	90	62	1	0	0	0	0	-	885	94	70			
Trasporto e magazzino	2	0	0	19	0	0	54	2	3	6	0	0	-	-	-	81	2	3			
Attività dei servizi di alloggio e di ristorazione	21	0	0	86	5	8	224	30	28	2	0	0	-	-	-	333	35	36			
Servizi di informazione e comunicazione	6	1	1	9	0	0	16	5	2	-	-	-	-	-	-	31	6	3			
Attività finanziarie e assicurative	1	0	0	1	0	0	11	4	1	-	-	-	-	-	-	13	4	1			
Attività immobiliari	8	0	0	13	0	1	4	0	1	-	-	-	-	-	-	25	0	2			
Attività professionali, scientifiche e tecniche	14	1	1	9	0	1	40	5	2	-	-	-	-	-	-	63	6	4			
Noleggio, agenzie di viaggio, servizi di supporto alle imprese	9	1	0	7	0	1	152	32	18	14	2	0	-	-	2	184	36	19			
Istruzione	-	-	-	1	0	0	4	1	1	-	-	-	-	-	-	5	1	1			
Sanità e assistenza sociale	1	0	0	-	-	-	9	8	1	3	0	0	-	-	-	13	8	1			
Attività artistiche, sportive, di intrattenimento e divertimento	9	1	1	5	0	0	19	2	0	-	-	-	-	-	3	0	0	3			
Altre attività di servizi	-	-	-	5	0	2	135	23	11	2	0	0	-	-	-	142	23	13			
Imprese non classificate	20	11	0	29	20	6	77	90	16	13	3	0	-	-	1	140	124	22			
<b>Totale</b>	<b>188</b>	<b>24</b>	<b>5</b>	<b>358</b>	<b>34</b>	<b>35</b>	<b>3.340</b>	<b>529</b>	<b>341</b>	<b>90</b>	<b>11</b>	<b>2</b>	<b>2</b>	<b>0</b>	<b>6</b>	<b>3.984</b>	<b>599</b>	<b>383</b>			

Fonte: Elaborazione Unioncamere Piemonte e Camera di Commercio di Cuneo su dati StockView

**Graf. 5.8 - Distribuzione delle imprese straniere registrate in provincia di Cuneo per settore di attività economica.**  
*Anno 2015*



Fonte: Elaborazione Unioncamere Piemonte e Camera di Commercio di Cuneo su dati StockView

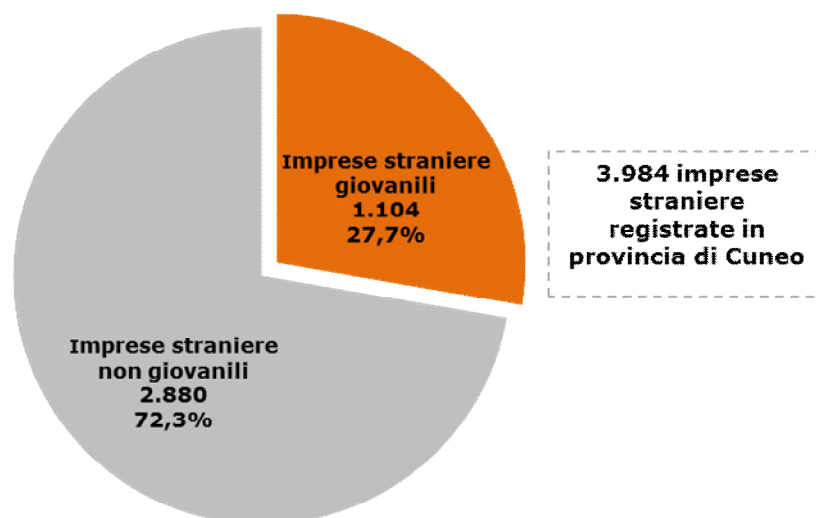
**Tab. 5.16 - Imprenditorialità straniera giovanile: imprese registrate, iscrizioni e cessazioni non d'ufficio nel 2015 per settore di attività economica e forma giuridica.**

SETTORI DI ATTIVITÀ ECONOMICA	Soc. di capitale			Soc. di persone			Imprese individuali			Cooperative			Consorzi			Altre forme			Totale		
	Registrate	Iscrizioni	Cessazioni non d'ufficio	Registrate	Iscrizioni	Cessazioni non d'ufficio	Registrate	Iscrizioni	Cessazioni non d'ufficio	Registrate	Iscrizioni	Cessazioni non d'ufficio	Registrate	Iscrizioni	Cessazioni non d'ufficio	Registrate	Iscrizioni	Cessazioni non d'ufficio	Registrate	Iscrizioni	Cessazioni non d'ufficio
	Agricoltura, silvicoltura pesca	1	1	0	-	-	-	34	4	2	10	1	0	-	-	-	45	6	2	45	6
Attività manifatturiere	3	0	0	4	2	1	73	19	11	-	-	-	-	-	-	80	21	12	80	21	12
Fornitura di acqua; reti fognarie, attività di gestione dei rifiuti e risanamento	-	-	-	-	-	-	4	1	0	-	-	-	-	-	-	4	1	0	4	1	0
Costruzioni	5	1	0	17	3	3	416	86	57	2	2	0	1	0	-	441	92	60	441	92	60
Commercio all'ingrosso e al dettaglio; riparazione di autoveicoli e motocicli	7	0	0	5	0	2	220	35	19	1	0	0	-	-	-	233	35	21	233	35	21
Trasporto e magazzinaggio	1	0	0	3	0	0	10	1	1	1	0	0	-	-	-	15	1	1	15	1	1
Attività dei servizi di alloggio e di ristorazione	4	0	0	22	2	3	71	11	15	-	-	-	-	-	-	97	13	18	97	13	18
Servizi di informazione e comunicazione	2	0	0	1	0	0	3	1	1	-	-	-	-	-	-	6	1	1	6	1	1
Attività finanziarie e assicurative	-	-	-	-	-	-	3	2	1	-	-	-	-	-	-	3	2	1	3	2	1
Attività immobiliari	1	0	0	1	0	1	-	-	-	-	-	-	-	-	-	2	0	1	2	0	1
Attività professionali, scientifiche e tecniche	-	-	-	1	0	0	10	1	1	-	-	-	-	-	-	11	1	1	11	1	1
Noleggio, agenzie di viaggio, servizi di supporto alle imprese	1	1	0	1	0	1	63	18	5	-	-	-	-	-	-	65	19	6	65	19	6
Istruzione	-	-	-	-	-	-	2	1	0	-	-	-	-	-	-	2	1	0	2	1	0
Sanità e assistenza sociale	-	-	-	-	-	-	6	5	0	-	-	-	-	-	-	6	5	0	6	5	0
Attività artistiche, sportive, di intrattenimento e divertimento	3	0	0	3	0	0	5	0	0	-	-	-	-	1	0	12	0	0	12	0	0
Altre attività di servizi	-	-	-	1	0	0	43	9	4	-	-	-	-	-	-	44	9	4	44	9	4
Imprese non classificate	3	6	0	4	4	0	29	42	8	2	0	0	-	-	-	38	52	8	38	52	8
<b>Totale</b>	<b>31</b>	<b>9</b>	<b>0</b>	<b>63</b>	<b>11</b>	<b>11</b>	<b>992</b>	<b>236</b>	<b>125</b>	<b>16</b>	<b>3</b>	<b>0</b>	<b>1</b>	<b>0</b>	<b>1</b>	<b>1.104</b>	<b>259</b>	<b>136</b>	<b>1.104</b>	<b>259</b>	<b>136</b>

Fonte: Elaborazione Unioncamere Piemonte e Camera di Commercio di Cuneo su dati StockView



**Graf. 5.9 - Imprenditorialità straniera giovanile: imprese registrate al 31 dicembre 2015 in provincia di Cuneo**



Fonte: Elaborazione Unioncamere Piemonte e Camera di Commercio di Cuneo su dati StockView

**Tab. 5.17 - Imprenditorialità straniera: imprese registrate, iscrizioni e cessazioni non d'ufficio nel 2015 per settore di attività economica e grado d'imprenditorialità straniera**

SETTORI DI ATTIVITÀ ECONOMICA	Esclusivo			Forte			Maggioritario			TOTALE		
	Registrate	Iscrizioni	Cessazioni non d'ufficio	Registrate	Iscrizioni	Cessazioni non d'ufficio	Registrate	Iscrizioni	Cessazioni non d'ufficio	Registrate	Iscrizioni	Cessazioni non d'ufficio
Agricoltura, silvicoltura pesca	330	28	17	3	0	0	1	0	0	334	28	17
Attività manifatturiere	329	57	34	9	1	0	3	0	1	341	58	35
Fornitura di acqua; reti fognarie, attività di gestione dei rifiuti e risanamento	8	1	0	-	-	-	-	-	-	8	1	0
Costruzioni	1.329	168	155	19	1	0	2	1	0	1.350	170	155
Commercio all'ingrosso e al dettaglio; riparazione di autoveicoli e motocicli	858	91	70	19	2	0	8	1	0	885	94	70
Trasporto e magazzinaggio	79	2	3	2	0	0	-	-	-	81	2	3
Attività dei servizi di alloggio e di ristorazione	310	35	33	18	0	3	5	0	0	333	35	36
Servizi di informazione e comunicazione	29	5	3	1	0	0	1	1	0	31	6	3
Attività finanziarie e assicurative	12	4	1	-	-	-	1	0	0	13	4	1
Attività immobiliari	17	0	2	7	0	0	1	0	0	25	0	2
Attività professionali, scientifiche e tecniche	54	5	4	7	0	0	2	1	0	63	6	4
Noleggio, agenzie di viaggio, servizi di supporto alle imprese	178	36	19	4	0	0	2	0	0	184	36	19
Istruzione	5	1	1	-	-	-	-	-	-	5	1	1
Sanità e assistenza sociale	12	8	1	1	0	0	-	-	-	13	8	1
Attività artistiche, sportive, di intrattenimento e divertimento	29	3	1	6	0	0	1	0	0	36	3	1
Altre attività di servizi	141	23	13	1	0	0	-	-	-	142	23	13
Imprese non classificate	131	119	21	7	3	1	2	2	0	140	124	22
<b>Totale</b>	<b>3.851</b>	<b>586</b>	<b>378</b>	<b>104</b>	<b>7</b>	<b>4</b>	<b>29</b>	<b>6</b>	<b>1</b>	<b>3.984</b>	<b>599</b>	<b>383</b>

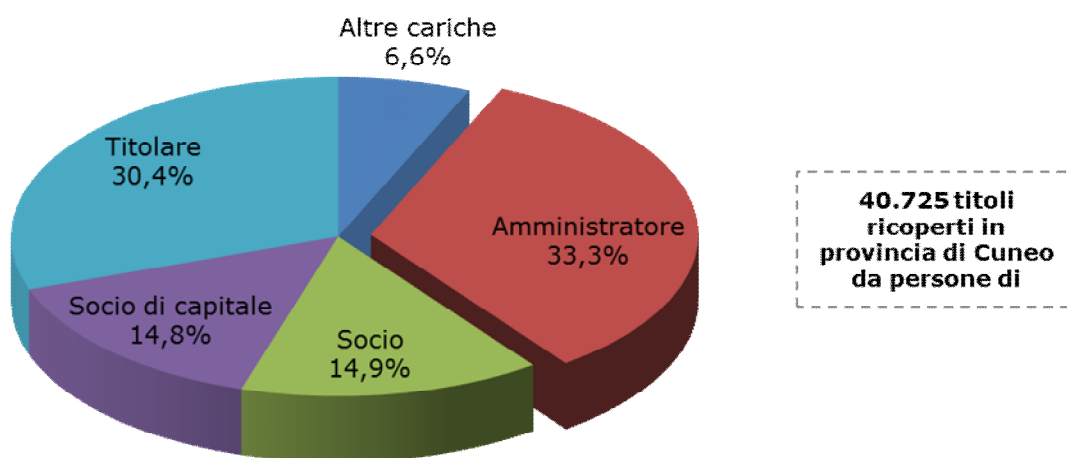
Fonte: Elaborazione Unioncamere Piemonte e Camera di Commercio di Cuneo su dati StockView

**Tab. 5.18 - Imprenditorialità straniera giovanile: imprese registrate, iscrizioni e cessazioni non d'ufficio nel 2015 per settore di attività economica e grado d'imprenditorialità straniera.**

SETTORI DI ATTIVITÀ ECONOMICA	Esclusivo			Forte			Maggioritario			TOTALE		
	Registrate	Iscrizioni	Cessazioni non d'ufficio	Registrate	Iscrizioni	Cessazioni non d'ufficio	Registrate	Iscrizioni	Cessazioni non d'ufficio	Registrate	Iscrizioni	Cessazioni non d'ufficio
Agricoltura, silvicoltura pesca	45	6	2	-	-	-	-	-	-	45	6	2
Attività manifatturiere	79	20	12	1	1	0	-	-	-	80	21	12
Fornitura di acqua; reti fognarie, attività di gestione dei rifiuti e risanamento	4	1	0	-	-	-	-	-	-	4	1	0
Costruzioni	439	92	60	2	0	0	-	-	-	441	92	60
Commercio all'ingrosso e al dettaglio; riparazione di autoveicoli e motocicli	232	35	21	1	0	0	-	-	-	233	35	21
Trasporto e magazzinaggio	15	1	1	-	-	-	-	-	-	15	1	1
Attività dei servizi di alloggio e di ristorazione	94	13	17	2	0	1	1	0	0	97	13	18
Servizi di informazione e comunicazione	6	1	1	-	-	-	-	-	-	6	1	1
Attività finanziarie e assicurative	3	2	1	-	-	-	-	-	-	3	2	1
Attività immobiliari	1	0	1	1	0	0	-	-	-	2	0	1
Attività professionali, scientifiche e tecniche	11	1	1	-	-	-	-	-	-	11	1	1
Noleggio, agenzie di viaggio, servizi di supporto alle imprese	65	19	6	-	-	-	-	-	-	65	19	6
Istruzione	2	1	0	-	-	-	-	-	-	2	1	0
Sanità e assistenza sociale	6	5	0	-	-	-	-	-	-	6	5	0
Attività artistiche, sportive, di intrattenimento e divertimento	10	0	0	1	0	0	1	0	0	12	0	0
Altre attività di servizi	43	9	4	1	0	0	-	-	-	44	9	4
Imprese non classificate	38	51	8	0	1	0	-	-	-	38	52	8
<b>Totale</b>	<b>1.093</b>	<b>257</b>	<b>135</b>	<b>9</b>	<b>2</b>	<b>1</b>	<b>2</b>	<b>0</b>	<b>0</b>	<b>1.104</b>	<b>259</b>	<b>136</b>

Fonte: Elaborazione Unioncamere Piemonte e Camera di Commercio di Cuneo su dati StockView

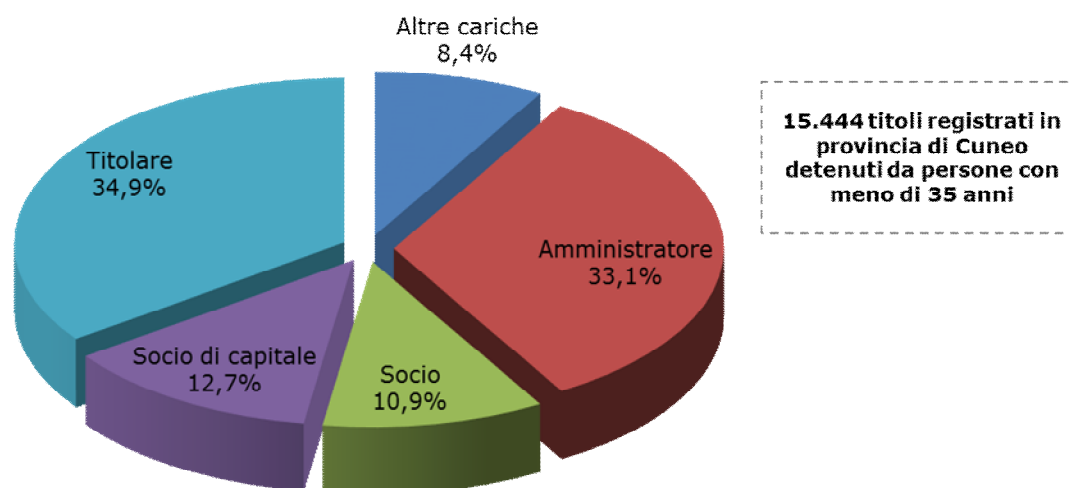
**Graf. 5.10 - Titoli in provincia di Cuneo al 31 dicembre 2015 per tipologia di carica<sup>(a)</sup>**



(a) Numero di titoli complessivamente posseduti dalle persone (fisiche o giuridiche), ciascuna delle quali può essere titolare di più cariche/qualifiche, nelle diverse tipologie di imprese.

Fonte: Elaborazione Unioncamere Piemonte e Camera di Commercio di Cuneo su dati StockView

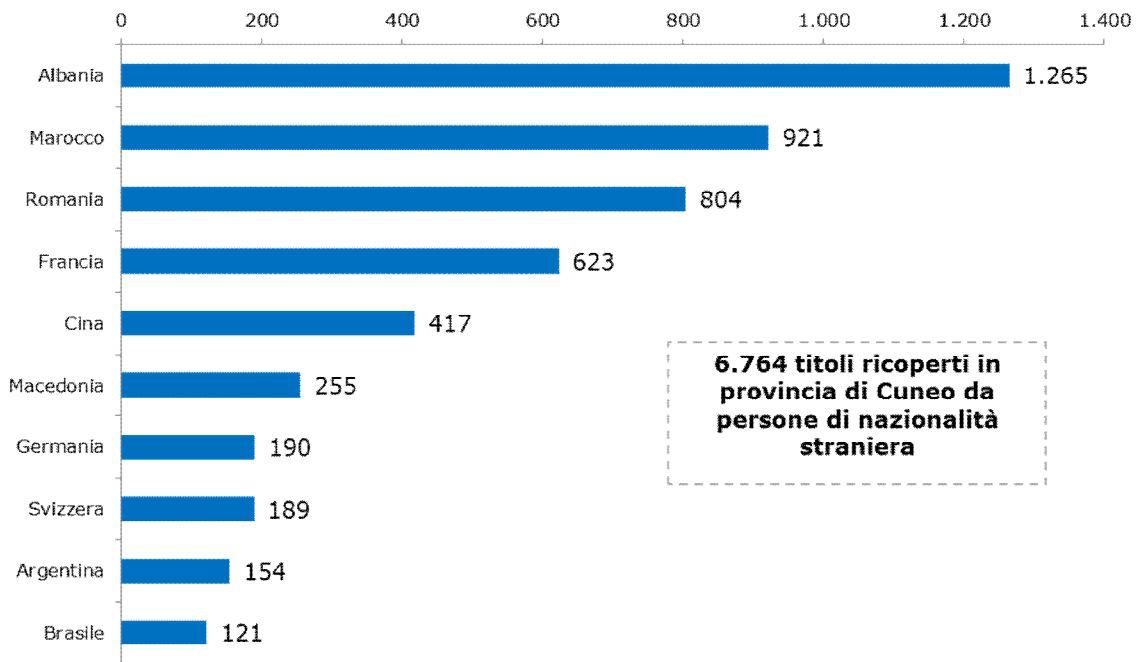
**Graf. 5.11 - Titoli ricoperti da giovani con meno di 35 anni in provincia di Cuneo al 31 dicembre 2015 per tipologia di carica<sup>(a)</sup>**



(a) Numero di titoli complessivamente posseduti dalle persone (fisiche o giuridiche), ciascuna delle quali può essere titolare di più cariche/qualifiche, nelle diverse tipologie di imprese.

Fonte: Elaborazione Unioncamere Piemonte e Camera di Commercio di Cuneo su dati StockView

**Graf. 5.12 - Titoli ricoperti in provincia di Cuneo al 31 dicembre 2015 da persone nate all'estero per principali nazionalità <sup>(a)</sup>**



(a) Numero di titoli complessivamente posseduti dalle persone (fisiche o giuridiche), ciascuna delle quali può essere titolare di più cariche/qualifiche, nelle diverse tipologie di imprese.

Fonte: Elaborazione Unioncamere Piemonte e Camera di Commercio di Cuneo su dati StockView