

C O M U N I C A T O S T A M P A

CUNEO LOCOMOTIVA DEL PIEMONTE CONGIUNTURA INDUSTRIALE IN PROVINCIA DI CUNEO II TRIMESTRE 2015 Nuovo risultato positivo per il comparto manifatturiero della provincia di Cuneo nel II trimestre 2015

Il II trimestre 2015 in sintesi - Provincia di Cuneo

Produzione industriale ^(a)	+4,4
Ordinativi interni ^(a)	+4,1
Ordinativi esteri ^(a)	+3,4
Fatturato ^(a)	+3,1
Fatturato estero ^(a)	+2,4
Grado di utilizzo degli impianti (%)	71,4

(a) Variazioni % rispetto allo stesso trimestre dell'anno precedente

La fase positiva del tessuto manifatturiero cuneese, iniziata nel III trimestre 2013 e indebolitasi solo nel III trimestre 2014 con un risultato di sostanziale stabilità, è proseguita anche nel periodo aprile-giugno 2015. Nel **II trimestre 2015**, infatti, la **produzione industriale** ha registrato una **variazione tendenziale grezza** del **+4,4%** rispetto allo stesso periodo dell'anno precedente. Il risultato concretizzato dal tessuto manifatturiero provinciale è, inoltre, migliore rispetto al **dato medio regionale (+2,2%)**.

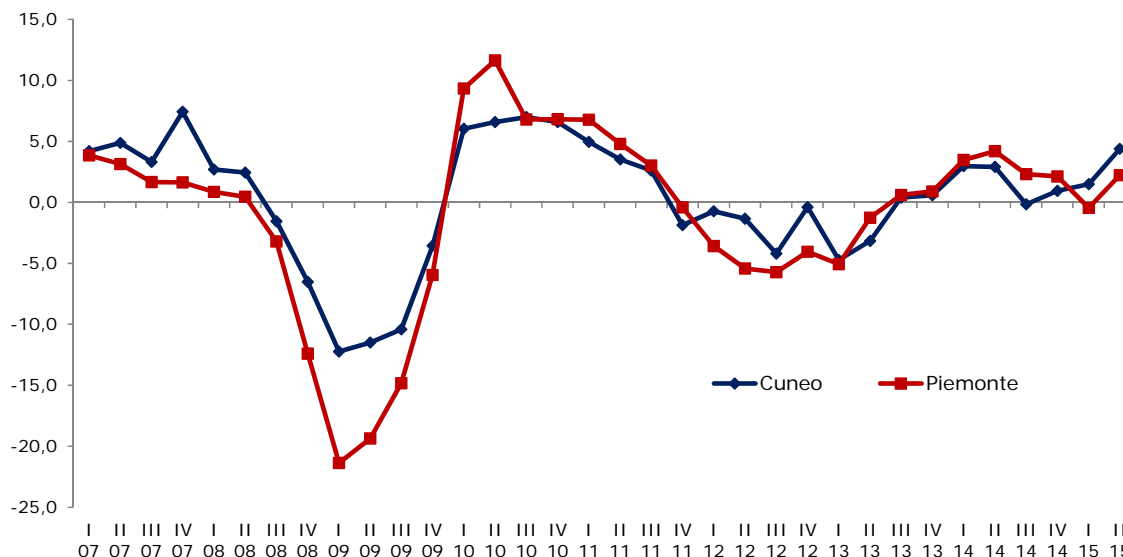
“Per il secondo trimestre consecutivo Cuneo realizza il risultato migliore tra le province piemontesi. Da diversi trimestri non si registravano incrementi produttivi per tutti i comparti, né performance convincenti di tutti gli indicatori congiunturali. I segnali positivi che giungono dal tessuto manifatturiero della nostra provincia, e più in generale della nostra regione, rappresentano il frutto del lavoro incessante e della caparbia sorpresa delle nostre imprese che, con coraggio, hanno continuato ad adottare politiche di investimento e di valorizzazione dei propri prodotti e processi anche attraverso il sostegno del sistema camerale”, ha commentato **Ferruccio Dardanello**, presidente della Camera di commercio di Cuneo.

Per il secondo trimestre consecutivo **Cuneo** è la **provincia piemontese** che realizza la **performance migliore**. A differenza di quanto accaduto nel I trimestre dell'anno, quando solo il comparto manifatturiero della provincia di Cuneo manifestava un trend di crescita, nel periodo aprile-giugno 2015 anche le altre province piemontesi hanno registrato risultati positivi. Alla crescita del 4,4% realizzata dalla provincia di Cuneo segue il Verbano Cusio Ossola, con un incremento dell'output prodotto del 3,9% rispetto al II trimestre del 2014. Si evidenziano dati superiori alla media regionale anche per Asti (+3,0%) e Novara (+2,5%). In linea al dato piemontese appare il risultato di Biella (+2,2%), mentre, sempre positive ma con crescite produttive di minore intensità, appaiono le performance di Alessandria (+1,6%), Torino (+1,5%) e Vercelli (+1,2%).

Sono questi alcuni dei risultati emersi dalla **175^a “Indagine congiunturale sull'industria manifatturiera”** realizzata da **Unioncamere Piemonte** in collaborazione con gli Uffici studi delle Camere di commercio provinciali. La rilevazione è stata condotta nel mese di luglio 2015 con riferimento ai **dati del periodo aprile-giugno 2015**, coinvolgendo **1.201 imprese industriali piemontesi**, di cui **160 cuneesi**.

COMUNICATO STAMPA

Congiuntura industriale in provincia di Cuneo e in Piemonte Variazione % della produzione industriale rispetto allo stesso trimestre dell'anno precedente



Fonte: Unioncamere Piemonte - CCIAA Cuneo, Indagine congiunturale sull'industria manifatturiera piemontese, trimestri vari

La produzione industriale in provincia di Cuneo per settori

Variazione percentuale II trimestre 2015/II trimestre 2014

Industrie alimentari	+3,9
Industrie tessili, dell'abbigliamento e delle calzature	+2,2
Industrie metalmeccaniche	+4,5
Altre industrie manifatturiere	+4,9
Totale	+4,4

Fonte: Unioncamere Piemonte - CCIAA Cuneo, 175ª Indagine congiunturale sull'industria manifatturiera piemontese

L'incremento produttivo realizzato dal tessuto manifatturiero cuneese nel suo complesso scaturisce dai trend di crescita di tutti i comparti. Le **altre industrie manifatturiere** e le **industrie metalmeccaniche** registrano gli incrementi produttivi più intensi (rispettivamente **+4,9%** **+4,5%**), seguite dalle **industrie alimentari** (**+3,9%**) e da quelle **tessili e dell'abbigliamento** (**+2,2%**).

I risultati del II trimestre 2015 evidenziano una correlazione positiva tra la dimensione d'impresa e la dinamica della produzione industriale. Tutte le classi dimensionali registrano, infatti, performance positive, via via più intense al crescere del numero di addetti: l'**output prodotto cresce** del **2,8%** per le **imprese con meno di 10 addetti**, del **4,9%** per quelle di piccole dimensioni (**10-49 addetti**), del **4,0%** per le medie (**50-249 addetti**) e del **5,0%** per le più grandi (**oltre 250 addetti**).

L'incremento della produzione industriale si associa ai risultati positivi rilevati per tutti gli altri indicatori congiunturali. Rispetto al periodo aprile-giugno 2014, il II trimestre 2015 registra, infatti, un **incremento del fatturato totale** del **3,1%**, con la **componente estera** che segna una **progressione** del **2,4%**. Gli **ordinativi interni** aumentano del **4,1%**, quelli **esteri** del **3,4%**. Torna su livelli elevati anche il **grado di utilizzo degli impianti**, che sale al **71,4%** dal 57,8% del II trimestre 2014.

Cuneo, 7 settembre 2015