



Sezione 1
**Imprese e previsioni
occupazionali per il 2009**



Sezione 2

I movimenti occupazionali previsti dalle imprese per il 2009

Tavola 8

Saldi occupazionali previsti, per macrosettore di attività e classe dimensionale

(*)

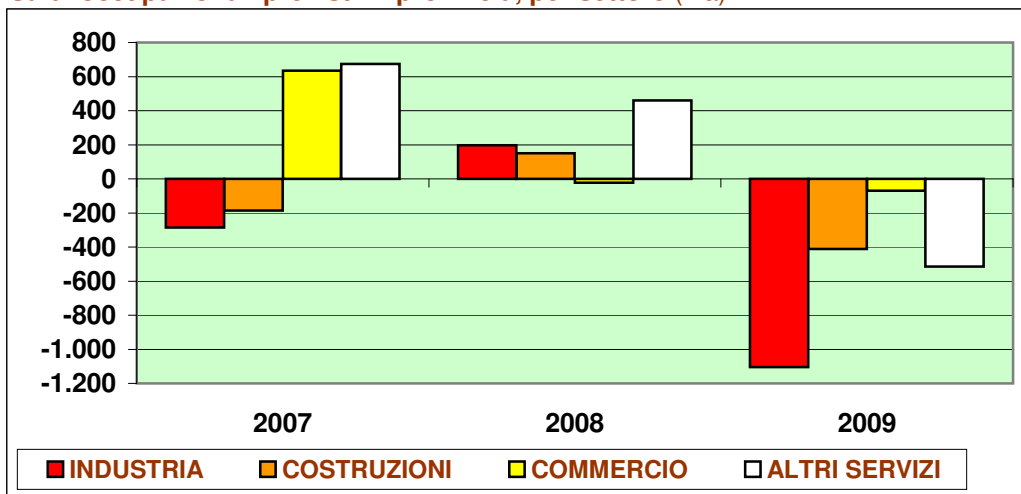
Provincia di Cuneo

	2005	2006	2007	2008	2009
TOTALE PROVINCIA	1.330	710	840	790	-2.100
<i>di cui: Artigianato</i>	<i>920</i>	<i>190</i>	<i>200</i>	<i>420</i>	<i>-610</i>
SETTORE					
Industria in senso stretto	360	140	-290	200	-1.110
Costruzioni	600	-50	-190	150	-410
Commercio	10	360	630	-20	-70
Altri servizi	360	260	670	460	-510
CLASSE DIMENSIONALE					
1-9 dipendenti	880	410	670	540	-1.060
10-49 dipendenti	560	340	140	50	-260
50 dipendenti e oltre	-110	-40	30	200	-780
PIEMONTE	1.250	-340	60	5.790	-20.330
NORD OVEST	15.940	14.440	15.330	25.680	-63.240
ITALIA	92.470	99.200	83.020	110.000	-212.790

(*) Valori assoluti arrotondati alle decine.

Fonte: Unioncamere - Ministero del Lavoro, Sistema Informativo Excelsior, 2005-2009

Saldi occupazionali previsti in provincia, per settore (v.a)



Fonte: Unioncamere - Ministero del Lavoro, Sistema Informativo Excelsior, 2005-2009

Tavola 9

Saldi occupazionali previsti, per macrosettore di attività e classe dimensionale

(*)

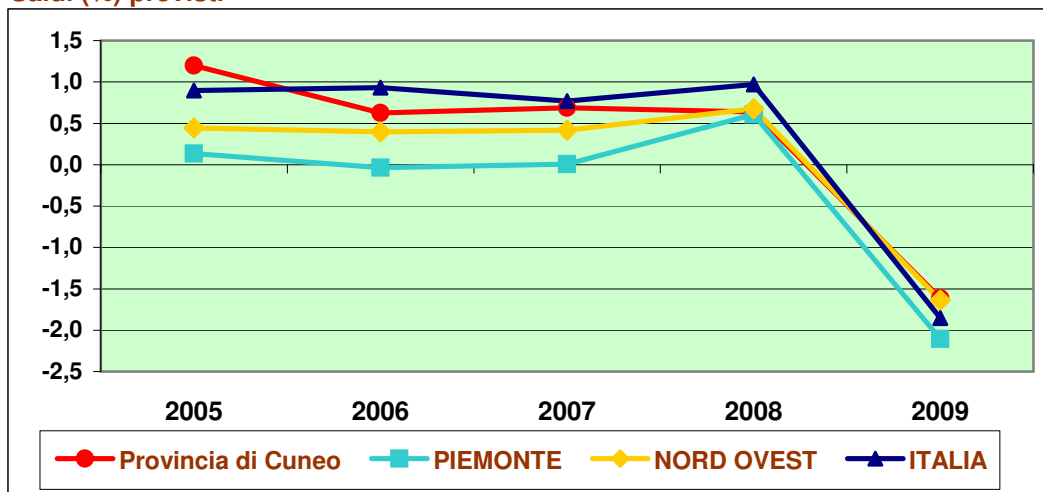
Provincia di Cuneo

	2005	2006	2007	2008	2009
TOTALE PROVINCIA	1,2	0,6	0,7	0,6	-1,6
<i>di cui: Artigianato</i>	<i>4,8</i>	<i>0,8</i>	<i>1,0</i>	<i>2,0</i>	<i>-2,9</i>
SETTORE					
Industria in senso stretto	0,7	0,3	-0,5	0,4	-1,8
Costruzioni	6,8	-0,5	-1,8	1,5	-4,2
Commercio	0,1	2,5	3,8	-0,1	-0,4
Altri servizi	1,1	0,7	1,8	1,2	-1,2
CLASSE DIMENSIONALE					
1-9 dipendenti	3,3	1,5	2,3	1,7	-3,3
10-49 dipendenti	1,9	1,2	0,5	0,2	-0,9
50 dipendenti e oltre	-0,2	-0,1	0,0	0,3	-1,2
PIEMONTE	0,1	0,0	0,0	0,6	-2,1
NORD OVEST	0,4	0,4	0,4	0,7	-1,6
ITALIA	0,9	0,9	0,8	1,0	-1,9

*Saldi occupazionali previsti per 100 occupati alla fine dell'anno precedente.

Fonte: Unioncamere - Ministero del Lavoro, Sistema Informativo Excelsior, 2005-2009

Saldi (%) previsti



Fonte: Unioncamere - Ministero del Lavoro, Sistema Informativo Excelsior, 2005-2009

Tavola 10

Tassi di entrata previsti, per macrosettore di attività e classe dimensionale

(*)

Provincia di Cuneo

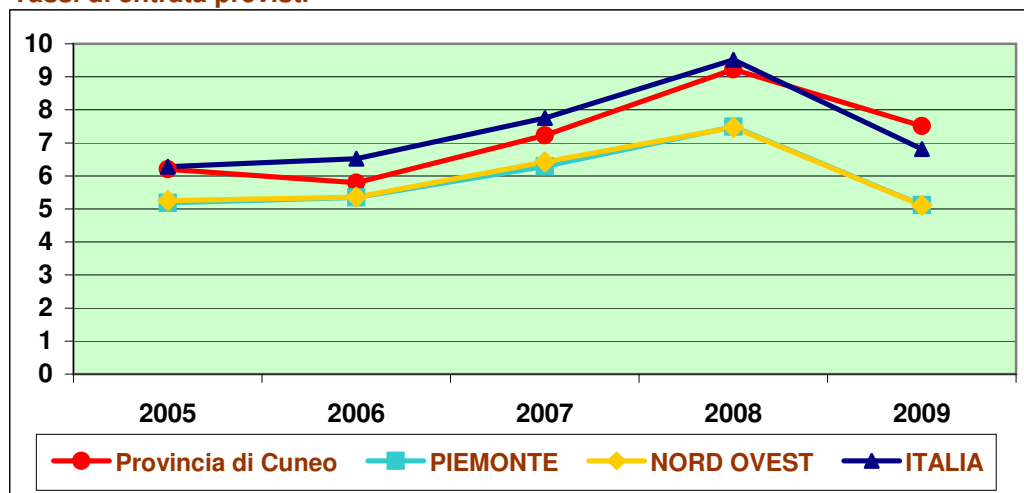
	2005**	2006**	2007**	2008	2009
TOTALE PROVINCIA	6,2	5,8	7,2	9,2	7,5
<i>di cui: Artigianato</i>	<i>8,6</i>	<i>6,8</i>	<i>9,9</i>	<i>11,1</i>	<i>6,1</i>
SETTORE					
Industria in senso stretto	4,2	3,8	4,2	6,8	3,6
Costruzioni	9,8	6,3	9,2	11,0	3,4
Commercio	6,7	7,0	11,3	14,5	17,2
Altri servizi	8,2	8,0	9,4	9,8	10,1
CLASSE DIMENSIONALE					
1-9 dipendenti	8,2	9,9	11,8	13,4	12,8
10-49 dipendenti	5,7	3,5	5,4	6,4	5,9
50 dipendenti e oltre	5,5	4,9	6,0	8,5	5,8
PIEMONTE	5,2	5,4	6,3	7,5	5,1
NORD OVEST	5,3	5,4	6,4	7,5	5,1
ITALIA	6,3	6,5	7,8	9,5	6,8

*Entrate previste per 100 occupati alla fine dell'anno precedente.

**I dati non comprendono i contratti a tempo determinato a carattere stagionale.

Fonte: Unioncamere - Ministero del Lavoro, Sistema Informativo Excelsior, 2005-2009

Tassi di entrata previsti



Fonte: Unioncamere - Ministero del Lavoro, Sistema Informativo Excelsior, 2005-2009

Tavola 11

Tassi di uscita previsti, per macrosettore di attività e classe dimensionale

(*)

Provincia di Cuneo

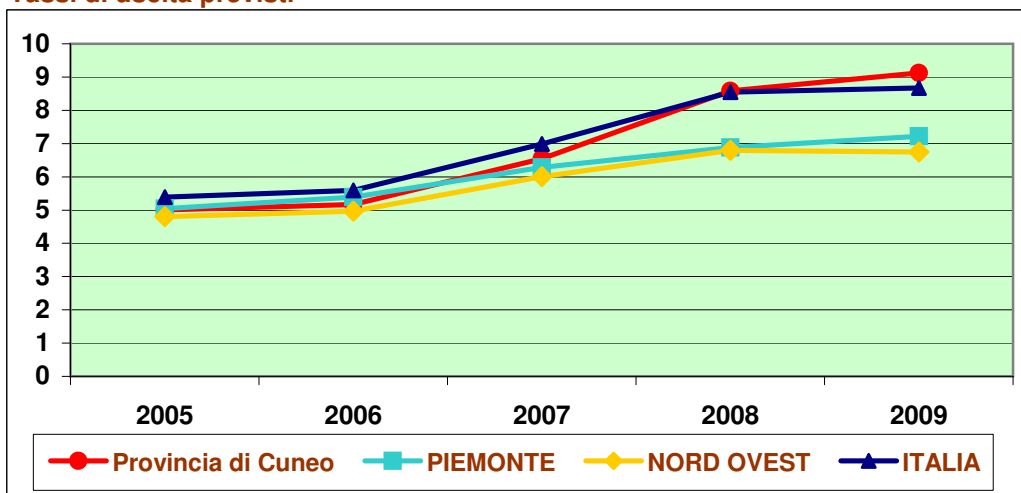
	2005**	2006**	2007**	2008	2009
TOTALE PROVINCIA	5,0	5,2	6,5	8,6	9,1
<i>di cui: Artigianato</i>	<i>3,8</i>	<i>5,9</i>	<i>8,9</i>	<i>9,0</i>	<i>9,0</i>
SETTORE					
Industria in senso stretto	3,5	3,5	4,7	6,4	5,4
Costruzioni	3,1	6,9	11,0	9,5	7,6
Commercio	6,7	4,4	7,5	14,7	17,6
Altri servizi	7,1	7,3	7,6	8,6	11,3
CLASSE DIMENSIONALE					
1-9 dipendenti	4,9	8,4	9,5	11,7	16,1
10-49 dipendenti	3,8	2,3	4,9	6,2	6,8
50 dipendenti e oltre	5,7	5,0	5,9	8,2	6,9
PIEMONTE	5,0	5,4	6,3	6,9	7,2
NORD OVEST	4,8	5,0	6,0	6,8	6,7
ITALIA	5,4	5,6	7,0	8,5	8,7

*Uscite previste per 100 occupati alla fine dell'anno precedente.

**I dati non comprendono i contratti a tempo determinato a carattere stagionale.

Fonte: Unioncamere - Ministero del Lavoro, Sistema Informativo Excelsior, 2005-2009

Tassi di uscita previsti



Fonte: Unioncamere - Ministero del Lavoro, Sistema Informativo Excelsior, 2005-2009

Tavola 12**Movimenti e tassi previsti per il 2009, per settore di attività e classe dimensionale****Provincia di Cuneo**

	Movimenti previsti nel 2009*			Tassi previsti nel 2009		
	(v.a.)			Entrata	Uscita	Saldo
	Entrate	Uscite	Saldo			
TOTALE	9.780	11.880	-2.100	7,5	9,1	-1,6
INDUSTRIA	2.540	4.050	-1.520	3,6	5,7	-2,1
Industrie alimentari e delle bevande	1.080	1.120	-40	9,1	9,5	-0,4
Industrie del legno	100	120	-20	4,3	5,4	-1,0
Fabbricazione macchinari industriali ed elettrodomestici	110	220	-110	2,1	4,1	-2,0
Macchine elettriche ed elettroniche, mezzi di trasporto	220	490	-270	2,3	5,1	-2,8
Produzione metalli, leghe ed elementi metallici	90	170	-80	2,4	4,6	-2,2
Trattam.metalli e fabbric.oggetti e minuteria in metallo	110	220	-110	2,4	4,7	-2,4
Gomma-plastica, lavorazione minerali, chimica, energia	180	430	-250	1,5	3,5	-2,1
Altre industrie (tess.-abbigl., carta e stampa, mobili)	330	550	-220	2,8	4,7	-1,9
Costruzioni	330	740	-410	3,4	7,6	-4,2
SERVIZI	7.250	7.830	-580	12,2	13,2	-1,0
Commercio al dettaglio e all'ingrosso; riparazioni	3.090	3.160	-70	17,2	17,6	-0,4
Alberghi, ristoranti, servizi di ristorazione e serv.turistici	1.550	1.760	-210	29,9	33,9	-4,1
Trasporti e attività postali	400	550	-150	5,5	7,5	-2,0
Credito, assicurazioni e servizi finanziari	150	250	-100	2,8	4,8	-1,9
Servizi alle imprese	850	820	30	6,8	6,6	0,2
Altri servizi alle persone e alle imprese	1.220	1.300	-80	10,8	11,5	-0,7
CLASSE DIMENSIONALE						
1-9 dipendenti	4.040	5.100	-1.060	12,8	16,1	-3,3
10-49 dipendenti	1.830	2.100	-260	5,9	6,8	-0,9
50 dipendenti e oltre	3.910	4.690	-780	5,8	6,9	-1,2
PIEMONTE	49.400	69.730	-20.330	5,1	7,2	-2,1
NORD OVEST	197.550	260.790	-63.240	5,1	6,7	-1,6
ITALIA	781.600	994.390	-212.790	6,8	8,7	-1,9

*Valori assoluti arrotondati alle decime. A causa di questi arrotondamenti, i totali possono non coincidere con la somma dei singoli valori. I dati comprendono i contratti a tempo determinato a carattere stagionale

Fonte: Unioncamere - Ministero del Lavoro, Sistema Informativo Excelsior, 2009

Tavola 13

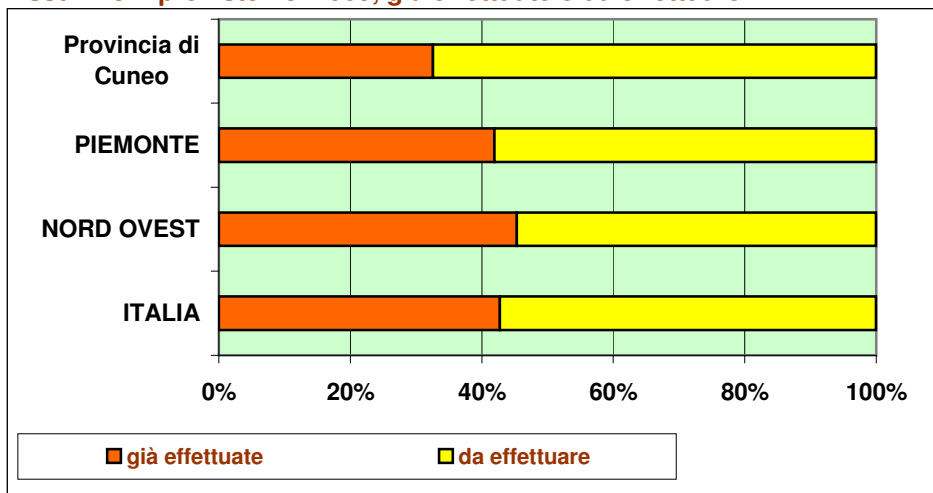
Assunzioni previste nel 2009, già effettuate e da effettuare, per macrosettore di attività e classe dimensionale
Provincia di Cuneo

	Totale assunzioni 2009 (v.a.)*	Assunzioni già effettuate**	% assunzioni già effettuate su totale	Assunzioni da effettuare**	
				Totale*	% assunzioni per cui sono in corso azioni di ricerca
TOTALE PROVINCIA	9.780	3.190	32,6	6.600	28,0
<i>di cui: Artigianato</i>	<i>1.270</i>	<i>610</i>	<i>48,0</i>	<i>660</i>	<i>29,5</i>
SETTORE					
Industria in senso stretto	2.210	850	38,5	1.360	35,3
Costruzioni	330	260	78,8	70	46,5
Commercio	3.090	570	18,4	2.520	16,5
Altri servizi	4.160	1.510	36,3	2.650	34,8
CLASSE DIMENSIONALE					
1-9 dipendenti	4.040	1.120	27,7	2.920	27,4
10-49 dipendenti	1.830	720	39,3	1.110	29,6
50 dipendenti e oltre	3.910	1.340	34,3	2.570	28,1
PIEMONTE	49.400	20.700	41,9	28.700	37,8
NORD OVEST	197.550	89.550	45,3	108.000	39,6
ITALIA	781.600	334.250	42,8	447.350	39,3

*Valori assoluti arrotondati alle decime; i dati comprendono i contratti a tempo determinato a carattere stagionale

**Al momento dell'intervista

Fonte: Unioncamere - Ministero del Lavoro, Sistema Informativo Excelsior, 2005-2009

Assunzioni previste nel 2009, già effettuate e da effettuare


Fonte: Unioncamere - Ministero del Lavoro, Sistema Informativo Excelsior, 2005-2009

Tavola 14

Assunzioni previste dalle imprese per il 2009 per tipo di contratto, settore di attività e classe dimensionale

Provincia di Cuneo

	Totale assunzioni (v.a.)*	di cui assunzioni non stagionali per tipo di contratto (valori %)							Assunzioni a tempo determinato a carattere stagionale
		tempo indeterminato	apprendistato	inserimento	tempo det. finalizzati alla prova di nuovo pers.	tempo det. finalizzati alla sostit. temporanea di personale**	tempo det. finalizzati alla copertura di un picco di attività	Altri contratti	
TOTALE	9.780	20,0	7,0	0,5	6,6	5,6	14,0	0,8	45,5
INDUSTRIA	2.540	21,8	8,2	0,9	11,0	4,8	20,9	0,3	32,2
Industrie alimentari e delle bevande	1.080	17,1	1,2	0,6	3,6	1,9	22,9	0,3	52,5
Industrie del legno	100	14,6	5,2	0,0	13,5	3,1	5,2	0,0	58,3
Fabbricazione macchinari industriali ed elettrodomestici	110	54,4	0,0	0,0	7,9	13,2	20,2	0,0	4,4
Macchine elettriche ed elettroniche, mezzi di trasporto	220	32,0	11,0	5,5	9,1	4,6	32,0	0,0	5,9
Produzione metalli, leghe ed elementi metallici	90	45,6	14,4	0,0	6,7	5,6	24,4	0,0	3,3
Trattam.metalli e fabbric.oggetti e minuteria in metallo	110	20,2	40,4	0,0	12,8	5,5	14,7	0,0	6,4
Gomma-plastica, lavorazione minerali, chimica, energia	180	32,2	8,5	2,3	19,2	8,5	9,6	1,1	18,6
Altre industrie (tess.-abbigl., carta e stampa, mobili)	330	12,3	6,5	0,0	7,4	10,2	25,8	0,3	37,5
Costruzioni	330	19,6	22,3	0,0	36,7	4,3	13,8	0,3	3,1
SERVIZI	7.250	19,4	6,6	0,4	5,0	5,9	11,6	1,0	50,2
Commercio al dettaglio e all'ingrosso; riparazioni	3.090	14,1	9,2	0,4	1,7	5,6	9,6	0,1	59,3
Alberghi, ristoranti, servizi di ristorazione e serv.turistici	1.550	3,6	6,0	0,0	8,6	1,9	0,5	2,7	76,7
Trasporti e attività postali	400	19,5	2,8	0,3	4,0	6,0	15,8	0,0	51,6
Credito, assicurazioni e servizi finanziari	150	26,5	12,2	6,8	10,9	11,6	6,8	1,4	23,8
Servizi alle imprese	850	37,4	5,4	0,7	7,6	3,7	28,4	0,1	16,8
Altri servizi alle persone e alle imprese	1.220	39,5	2,2	0,0	6,7	12,4	18,0	1,9	19,4
CLASSE DIMENSIONALE									
1-9 dipendenti	4.040	14,1	10,3	0,0	9,5	4,1	6,0	0,4	55,4
10-49 dipendenti	1.830	21,3	2,5	0,3	3,4	3,7	10,2	2,3	56,4
50 dipendenti e oltre	3.910	25,5	5,8	1,2	4,9	8,0	23,9	0,5	30,2
PIEMONTE	49.400	30,6	8,3	1,1	7,5	11,1	15,1	0,6	25,8
NORD OVEST	197.550	36,3	7,3	1,6	6,2	10,1	13,5	0,6	24,3
ITALIA	781.600	32,2	6,0	1,1	5,3	7,9	14,0	0,5	33,0

*Valori assoluti arrotondati alle decine. A causa di questi arrotondamenti, i totali possono non coincidere con la somma dei singoli valori.

**Per maternità, aspettativa, ferie, malattia.

Fonte: Unioncamere - Ministero del Lavoro, Sistema Informativo Excelsior, 2009

Tavola 14.1

Assunzioni previste nel 2009 per tipo di contratto: distribuzione e confronti territoriali

	Provincia di Cuneo					PIEMONTE Totale	NORD OVEST Totale
	Industria in senso stretto	Costru- zioni	Com- mercio	Altri servizi	Totale		
Totale assunzioni*	2.210	330	3.090	4.160	9.780	49.400	197.550
Per tipo di contratto (v.a.)*							
A tempo indeterminato	490	60	440	970	1.960	15.110	71.770
A tempo determinato	1.560	190	2.360	2.910	7.010	29.340	106.910
di cui:							
finalizzati alla prova di nuovo personale	160	120	50	310	640	3.690	12.330
finalizzati alla sostituzione temporanea di personale**	110	10	170	250	550	5.480	19.860
finalizzati alla copertura di un picco di attività	480	50	300	540	1.370	7.450	26.630
a carattere stagionale	810	10	1.830	1.810	4.450	12.730	48.100
Contratto di apprendistato	140	70	280	200	690	4.100	14.390
Contratto di inserimento	20	0	10	20	50	560	3.240
Altre forme contrattuali	10	0	0	70	80	300	1.250
di cui (quota % sul totale assunzioni non stagionali):							
a tempo indeterminato	34,9	20,2	34,6	41,2	36,8	41,2	48,0
Imprese 1-9 dipendenti	41,2	0,5	50,2	26,4	31,7	34,6	46,7
Imprese 10-49 dipendenti	26,4	51,7	73,1	61,2	48,9	38,0	46,4
Imprese 50 dipendenti e oltre	35,5	40,0	24,0	46,5	36,5	46,1	49,3
a tempo determinato finalizzati alla prova di nuovo personale	11,3	37,9	4,1	13,2	12,0	10,1	8,2
Imprese 1-9 dipendenti	14,0	61,1	0,0	25,5	21,4	12,0	8,6
Imprese 10-49 dipendenti	14,1	8,0	0,0	4,4	7,9	11,0	8,1
Imprese 50 dipendenti e oltre	9,5	0,0	6,6	5,9	7,1	8,6	8,1
a tempo determinato finalizzati alla sostituzione temporanea di personale**	7,6	4,4	13,8	10,7	10,3	14,9	13,3
Imprese 1-9 dipendenti	5,0	0,0	11,6	11,5	9,3	15,7	13,3
Imprese 10-49 dipendenti	13,0	16,1	0,0	4,4	8,4	13,9	12,4
Imprese 50 dipendenti e oltre	6,8	0,0	15,9	12,3	11,5	14,8	13,5
a tempo determinato finalizzati alla copertura di un picco di attività	34,5	14,2	23,7	23,0	25,6	20,3	17,8
Imprese 1-9 dipendenti	12,6	0,0	14,3	16,3	13,5	17,3	15,8
Imprese 10-49 dipendenti	35,0	24,1	15,4	15,9	23,4	28,2	25,3
Imprese 50 dipendenti e oltre	42,3	53,3	29,1	31,1	34,3	19,9	16,9
% assunzioni part-time su totale non stagionali	4,8	1,9	41,1	31,5	25,0	18,3	19,7
Imprese 1-9 dipendenti	9,6	0,0	37,2	40,4	30,4	20,0	20,5
Imprese 10-49 dipendenti	6,1	6,9	26,9	31,8	19,9	11,6	13,3
Imprese 50 dipendenti e oltre	2,7	0,0	44,1	23,9	23,0	19,1	21,0

*Valori assoluti arrotondati alle decime. A causa di questi arrotondamenti, i totali possono non coincidere con la somma dei singoli valori.

**Per maternità, aspettativa, ferie, malattia.

Fonte: Unioncamere - Ministero del Lavoro, Sistema Informativo Excelsior, 2009

Tavola 1

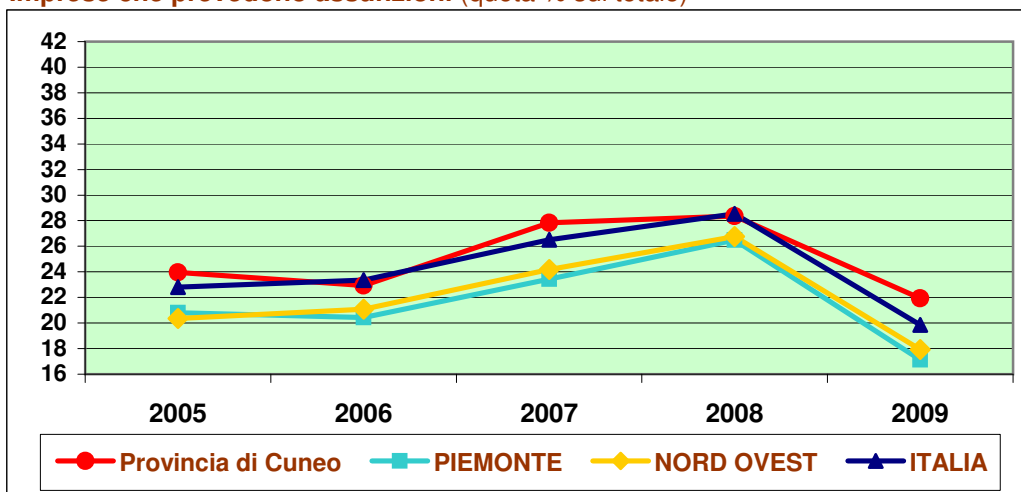
Imprese che prevedono assunzioni, per macrosettore di attività e classe dimensionale (quota % sul totale)

Provincia di Cuneo

	2005	2006	2007	2008	2009
TOTALE PROVINCIA	24,0	22,9	27,8	28,4	21,9
<i>di cui: Artigianato</i>	<i>24,1</i>	<i>20,1</i>	<i>24,0</i>	<i>25,4</i>	<i>14,1</i>
SETTORE					
Industria in senso stretto	30,8	29,6	35,0	35,5	20,3
Costruzioni	30,7	20,9	21,3	24,9	12,5
Commercio	15,9	21,2	29,1	21,6	24,4
Altri servizi	20,8	20,0	25,1	29,1	25,5
CLASSE DIMENSIONALE					
1-9 dipendenti	18,0	17,6	22,2	22,0	17,1
10-49 dipendenti	38,7	31,8	41,9	46,1	29,7
50 dipendenti e oltre	77,5	84,3	81,0	85,7	74,8
PIEMONTE	20,8	20,4	23,4	26,5	17,1
NORD OVEST	20,3	21,1	24,2	26,8	17,9
ITALIA	22,8	23,4	26,5	28,5	19,8

Fonte: Unioncamere - Ministero del Lavoro, Sistema Informativo Excelsior, 2005-2009

Imprese che prevedono assunzioni (quota % sul totale)



Fonte: Unioncamere - Ministero del Lavoro, Sistema Informativo Excelsior, 2005-2009

Tavola 2**Imprese che prevedono assunzioni nel 2009 per classe dimensionale e settore di attività**
(quota % sul totale)**Provincia di Cuneo**

	Classe dimensionale (valori %)			
	Totale	1-9 dip.	10-49	50 e oltre
TOTALE	21,9	17,1	29,7	74,8
INDUSTRIA	17,2	10,9	30,1	64,3
Industrie alimentari e delle bevande	17,5	11,8	23,8	77,5
Industrie del legno	14,4	9,3	24,1	50,0
Fabbricazione macchinari industriali ed elettrodomestici	20,9	13,9	28,3	54,2
Macchine elettriche ed elettroniche, mezzi di trasporto	24,3	14,3	29,3	65,7
Produzione metalli, leghe ed elementi metallici	21,1	15,6	30,9	66,7
Trattam.metalli e fabbric.oggetti e minuteria in metallo	22,3	16,7	32,2	57,9
Gomma-plastica, lavorazione minerali, chimica, energia	21,8	10,5	23,2	66,2
Altre industrie (tess.-abbigl., carta e stampa, mobili)	20,3	7,5	38,1	61,4
Costruzioni	12,5	9,3	35,2	62,1
SERVIZI	25,1	20,9	29,3	81,4
Commercio al dettaglio e all'ingrosso; riparazioni	24,4	21,5	23,3	73,6
Alberghi, ristoranti, servizi di ristorazione e serv.turistici	46,1	46,1	37,3	93,3
Trasporti e attività postali	16,9	10,3	16,8	79,5
Credito, assicurazioni e servizi finanziari	25,3	7,7	0,0	87,1
Servizi alle imprese	20,0	10,3	33,7	82,0
Altri servizi alle persone e alle imprese	17,5	12,0	42,7	91,5
PIEMONTE	17,1	12,1	24,8	71,7
NORD OVEST	17,9	13,2	24,0	71,4
ITALIA	19,8	15,7	26,8	73,1

In questo volume il segno (--) indica un valore statisticamente non significativo. I totali comprendono comunque i dati non esposti.

Fonte: Unioncamere - Ministero del Lavoro, Sistema Informativo Excelsior, 2009

Tavola 2.1

Imprese che prevedono assunzioni nel 2009, imprese che non prevedono assunzioni, cause di ostacolo alle assunzioni e motivi di assunzione e di non assunzione (quote % sul totale)

	Provincia di Cuneo					PIEMONTE Totale	NORD OVEST Totale
	Industria in senso stretto	Costru- zioni	Com- mercio	Altri servizi	Totale		
Imprese che prevedono assunzioni	20,3	12,5	24,4	25,5	21,9	17,1	17,9
<i>Imprese 1-9 dipendenti</i>	12,3	9,3	21,5	20,6	17,1	12,1	13,2
<i>Imprese 10-49 dipendenti</i>	28,8	35,2	23,3	32,8	29,7	24,8	24,0
<i>Imprese 50 dipendenti e oltre</i>	64,5	62,1	73,6	85,8	74,8	71,7	71,4
Principale motivazione per l'assunzione*							
Domanda in crescita o in ripresa-picco produttivo	22,6	33,3	18,4	23,2	22,8	24,2	23,8
Necessità di espandere le vendite-nuove sedi (1)	3,8	7,2	8,5	4,8	5,7	8,8	8,5
Sostituzione di dipendenti indisponibili (2)	50,7	39,4	46,4	40,2	44,1	45,8	44,6
Attività e lavorazioni stagionali	9,5	7,9	27,5	22,3	19,4	13,8	14,8
Altri motivi	19,7	15,4	6,9	16,3	14,7	15,8	15,7
Imprese che non prevedono assunzioni in alcun caso	77,1	83,3	67,9	71,9	74,1	79,1	78,3
<i>Imprese 1-9 dipendenti</i>	85,4	86,0	69,6	76,6	78,5	83,6	82,6
<i>Imprese 10-49 dipendenti</i>	67,0	64,8	75,1	64,9	67,5	72,7	73,4
<i>Imprese 50 dipendenti e oltre</i>	34,7	37,9	26,4	13,9	24,8	27,9	28,2
Motivi di non assunzione	100,0	100,0	100,0	100,0	100,0	100,0	100,0
Difficoltà e incertezze di mercato (3)	63,8	48,5	53,2	48,0	53,2	54,0	53,1
Organico al completo o sufficiente (4)	31,7	43,8	39,8	49,8	42,1	41,0	42,7
Altri motivi	4,5	7,7	7,0	2,2	4,7	5,1	4,1
Imprese che assumerebbero ma ci sono ostacoli	2,6	4,1	7,7	2,6	4,0	3,8	3,8
<i>Imprese 1-9 dipendenti</i>	2,3	4,6	8,9	2,8	4,4	4,2	4,2
<i>Imprese 10-49 dipendenti</i>	4,2	0,0	1,6	2,3	2,7	2,5	2,7
<i>Imprese 50 dipendenti e oltre</i>	0,8	0,0	0,0	0,3	0,4	0,4	0,4
Cause di ostacolo alle assunzioni	100,0	100,0	100,0	100,0	100,0	100,0	100,0
Elevato costo del lavoro	44,9	48,9	59,1	82,8	60,9	50,8	43,8
Elevata pressione fiscale	27,0	51,1	0,0	5,2	14,2	24,2	21,8
Mancanza di aiuti pubblici alle imprese	4,5	0,0	0,0	4,5	1,8	5,0	7,8
Difficoltà di reperimento di personale in zona	23,6	0,0	40,9	5,2	22,5	10,8	18,5
Altre cause (5)	0,0	0,0	0,0	2,2	0,5	9,2	8,1

*A questa domanda potevano essere date una o due risposte, pertanto il totale delle risposte può superare il 100%.

(1) Necessità di espandere le vendite in Italia o all'estero - nuove aziende in espansione - apertura di nuove sedi o reparti

(2) Sostituzione di dipendenti in uscita o in maternità, ferie, malattia, aspettativa

(3) Domanda di prodotti/servizi stabile, incerta o in calo

(4) Dimensione attuale dell'impresa adeguata alle aspettative - Dipendenti presenti in azienda sufficienti

(5) Scarsa flessibilità nella gestione del personale; problemi logistici; concorrenza sleale dall'estero; altre cause

Fonte: Unioncamere - Ministero del Lavoro, Sistema Informativo Excelsior, 2009

Tavola 3**Imprese esportatrici, per macrosettore di attività e classe dimensionale (quota % sul totale)**

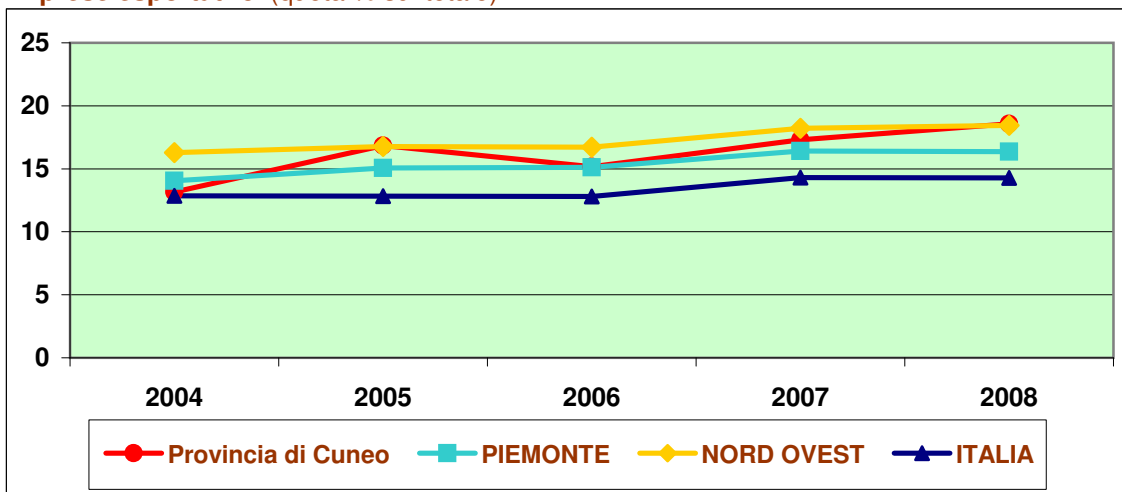
(*)

Provincia di Cuneo

	2004	2005	2006	2007	2008
TOTALE PROVINCIA	13,2	16,9	15,2	17,3	18,6
<i>di cui: Artigianato</i>	<i>13,1</i>	<i>15,7</i>	<i>13,5</i>	<i>17,5</i>	<i>19,3</i>
SETTORE					
Industria in senso stretto	29,8	31,8	32,1	34,7	40,5
Costruzioni	4,9	6,4	3,1	9,5	8,9
Commercio	11,4	23,2	23,9	21,2	21,9
Altri servizi	4,9	6,7	3,6	6,7	6,3
CLASSE DIMENSIONALE					
1-9 dipendenti	9,2	13,6	11,4	13,7	14,7
10-49 dipendenti	27,4	29,0	30,2	32,3	33,1
50 dipendenti e oltre	36,0	38,1	37,5	38,3	40,7
PIEMONTE	14,0	15,1	15,1	16,4	16,4
NORD OVEST	16,3	16,8	16,7	18,2	18,4
ITALIA	12,8	12,8	12,8	14,3	14,3

(*) Le risposte si riferiscono all'anno precedente l'indagine

Fonte: Unioncamere - Ministero del Lavoro, Sistema Informativo Excelsior, 2005-2009

Imprese esportatrici (quota % sul totale)

Fonte: Unioncamere - Ministero del Lavoro, Sistema Informativo Excelsior, 2005-2009

Tavola 4**Imprese innovatrici per macrosettore di attività e classe dimensionale (quota % sul totale)**

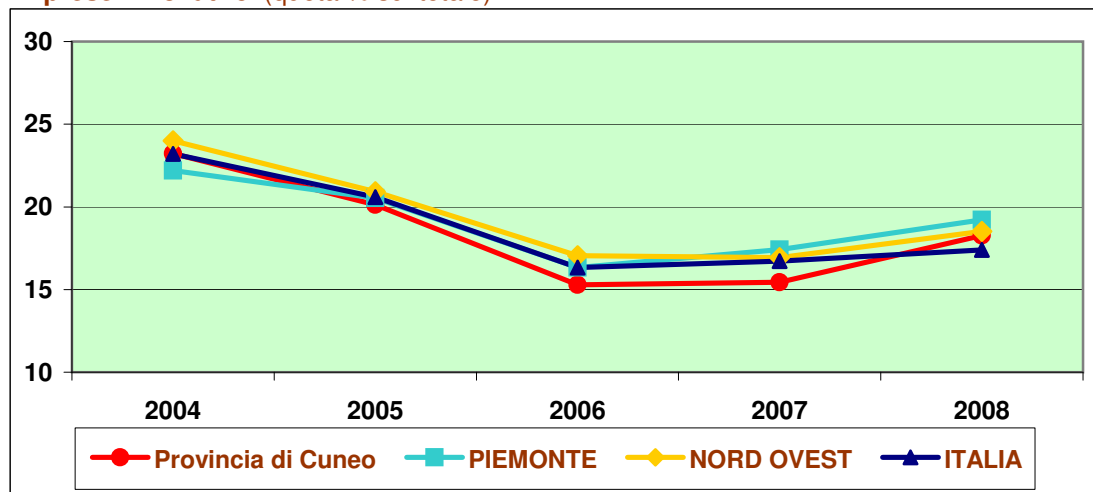
(*)

Provincia di Cuneo

	2004	2005	2006	2007	2008
TOTALE PROVINCIA	23,2	20,1	15,3	15,4	18,3
<i>di cui: Artigianato</i>	<i>20,1</i>	<i>18,8</i>	<i>13,7</i>	<i>14,6</i>	<i>19,4</i>
SETTORE					
Industria in senso stretto	29,4	24,7	21,2	24,9	26,3
Costruzioni	12,9	11,7	7,4	9,9	18,2
Commercio	24,5	19,6	17,4	12,6	14,2
Altri servizi	22,3	21,1	13,5	13,3	15,5
CLASSE DIMENSIONALE					
1-9 dipendenti	20,4	18,0	13,1	12,0	15,7
10-49 dipendenti	32,0	25,0	21,0	26,9	25,5
50 dipendenti e oltre	43,4	41,1	35,5	42,5	38,3
PIEMONTE	22,2	20,5	16,3	17,4	19,2
NORD OVEST	24,0	20,9	17,0	16,9	18,5
ITALIA	23,2	20,6	16,3	16,7	17,4

(*) Le risposte si riferiscono allo sviluppo di nuovi prodotti o servizi nell'anno precedente l'indagine.

Fonte: Unioncamere - Ministero del Lavoro, Sistema Informativo Excelsior, 2005-2009

Imprese innovatrici (quota % sul totale)

Fonte: Unioncamere - Ministero del Lavoro, Sistema Informativo Excelsior, 2005-2009

Tavola 5
Imprese che hanno previsto investimenti nel 2009 (quota % sul totale)

	Provincia di Cuneo					PIEMONTE Totale	NORD OVEST Totale
	Industria in senso stretto	Costru- zioni	Com- mercio	Altri servizi	Totale		
Imprese che hanno previsto di effettuare investimenti nel corso del 2009	26,2	17,3	22,8	25,9	23,9	19,2	21,2
<i>Imprese 1-9 dipendenti</i>	21,0	15,5	19,9	23,3	20,7	16,1	18,4
<i>Imprese 10-49 dipendenti</i>	32,2	32,9	27,8	31,1	31,2	26,1	26,7
<i>Imprese 50 dipendenti e oltre</i>	53,4	20,7	58,3	55,3	53,9	48,9	48,5
di cui con previsioni di investimenti superiori al 2008*	41,8	48,2	48,7	45,8	45,6	44,6	44,0
<i>Imprese 1-9 dipendenti</i>	42,4	50,5	51,7	50,1	48,9	48,5	47,3
<i>Imprese 10-49 dipendenti</i>	52,1	39,4	50,0	42,9	47,7	47,7	44,5
<i>Imprese 50 dipendenti e oltre</i>	20,7	33,3	31,6	21,5	23,8	22,3	24,4

(*) Quota % sul totale imprese che prevedono investimenti nei processi produttivi, nei prodotti o servizi offerti, nella struttura distributiva e nell'organizzazione aziendale.

Fonte: Unioncamere - Ministero del Lavoro, Sistema Informativo Excelsior, 2009

Tavola 6
Imprese che nel 2008 hanno utilizzato personale con contratti temporanei (quota % sul totale)

	Provincia di Cuneo					PIEMONTE Totale	NORD OVEST Totale
	Industria in senso stretto	Costru- zioni	Com- mercio	Altri servizi	Totale		
Imprese che hanno utilizzato:							
- almeno un contratto temporaneo	59,3	53,2	49,6	50,1	52,7	46,2	45,2
Imprese 1-9 dipendenti	47,1	48,8	42,9	43,9	45,2	38,0	37,1
Imprese 10-49 dipendenti	81,7	89,4	80,1	76,3	80,8	76,6	71,6
Imprese 50 dipendenti e oltre	97,3	86,2	96,9	94,9	95,9	95,5	95,3
- dipendenti a tempo determinato	32,7	26,9	30,9	32,0	31,1	27,4	25,5
Imprese 1-9 dipendenti	20,6	23,3	25,2	25,8	24,1	19,4	17,9
Imprese 10-49 dipendenti	54,6	53,2	45,7	53,2	52,5	52,9	45,9
Imprese 50 dipendenti e oltre	71,8	79,3	92,6	85,8	82,1	85,1	83,1
n° dipendenti a tempo determinato utilizzati*	4.300	760	3.460	5.110	13.640	84.170	297.820
di cui assunti/da assumere a tempo indeterminato	17,9	27,4	10,5	18,1	16,6	20,6	22,3
- contratti di apprendistato	32,5	33,4	24,4	20,6	26,4	20,8	19,8
Imprese 1-9 dipendenti	27,9	30,2	19,7	19,6	23,2	18,0	17,5
Imprese 10-49 dipendenti	43,8	61,1	43,2	27,1	41,0	32,3	27,6
Imprese 50 dipendenti e oltre	37,8	44,8	62,6	23,7	37,9	34,6	32,7
- lavoratori interinali	15,2	5,5	6,2	5,9	8,2	7,9	8,2
Imprese 1-9 dipendenti	6,5	4,6	1,7	2,8	3,6	2,9	3,5
Imprese 10-49 dipendenti	26,9	11,6	21,1	15,5	20,9	20,9	18,9
Imprese 50 dipendenti e oltre	55,0	17,2	47,2	35,3	44,1	49,8	50,3
- collaboratori a progetto	9,6	3,9	7,0	12,8	9,3	10,0	11,1
Imprese 1-9 dipendenti	3,0	2,3	3,6	9,0	5,3	6,1	6,8
Imprese 10-49 dipendenti	17,5	13,4	21,1	23,3	19,3	18,1	20,6
Imprese 50 dipendenti e oltre	43,1	37,9	33,7	51,9	44,3	47,7	49,6

*Valori assoluti arrotondati alle decine. A causa di questi arrotondamenti, i totali possono non coincidere con la somma dei singoli valori.

Fonte: Unioncamere - Ministero del Lavoro, Sistema Informativo Excelsior, 2009

Tavola 7

Principale canale utilizzato nel 2008 per la selezione del personale (quota % sul totale)

	Provincia di Cuneo					PIEMONTE Totale	NORD OVEST Totale
	Industria in senso stretto	Costru- zioni	Com- mercio	Altri servizi	Totale		
Totale imprese	100,0	100,0	100,0	100,0	100,0	100,0	100,0
Conoscenza diretta	31,3	38,9	35,0	32,3	33,6	32,6	32,1
Segnalazioni da conoscenti e fornitori	10,0	23,7	10,1	12,8	13,0	13,6	13,7
Quotidiani e stampa specializzata	3,5	2,2	6,6	3,5	4,0	4,4	6,9
Società di lavoro interinale	13,4	0,2	7,7	1,7	6,0	6,3	6,8
Soc. selezione personale, assoc.categoria	2,6	3,6	1,5	4,3	3,1	3,5	3,8
Banche dati aziendali	27,6	21,7	32,1	33,7	30,0	29,2	26,2
Internet	0,4	1,5	1,0	1,4	1,0	1,4	1,8
Centri per l'Impiego	6,1	6,1	4,0	4,7	5,1	5,0	4,4
Altre modalità	5,2	2,0	1,9	5,6	4,1	4,0	4,3
Imprese con 1-49 dipendenti	100,0	100,0	100,0	100,0	100,0	100,0	100,0
Conoscenza diretta	32,3	39,3	36,5	34,1	34,9	34,1	33,5
Segnalazioni da conoscenti e fornitori	10,5	24,1	10,5	13,8	13,7	14,5	14,5
Quotidiani e stampa specializzata	3,4	2,2	6,9	3,5	4,1	4,3	7,0
Società di lavoro interinale	13,1	0,1	7,8	1,3	5,7	5,9	6,5
Soc. selezione personale, assoc.categoria	2,3	3,6	1,0	4,0	2,8	3,1	3,4
Banche dati aziendali	26,5	21,0	30,4	31,4	28,4	27,7	24,5
Internet	0,0	1,6	0,8	1,2	0,9	1,3	1,6
Centri per l'Impiego	6,6	6,1	4,2	5,0	5,4	5,2	4,6
Altre modalità	5,4	2,0	1,9	5,6	4,2	4,0	4,3
Imprese con 50 dipendenti e oltre	100,0	100,0	100,0	100,0	100,0	100,0	100,0
Conoscenza diretta	21,8	20,7	14,1	10,8	15,8	14,3	14,4
Segnalazioni da conoscenti e fornitori	5,7	3,4	4,9	0,3	3,3	2,9	2,8
Quotidiani e stampa specializzata	4,2	3,4	3,1	3,4	3,6	5,1	5,6
Società di lavoro interinale	16,0	3,4	7,4	6,1	9,7	11,1	11,2
Soc. selezione personale, assoc.categoria	6,1	6,9	8,6	7,5	7,2	8,5	9,3
Banche dati aziendali	38,2	55,2	55,8	61,4	51,8	47,8	46,9
Internet	3,8	0,0	3,1	3,7	3,5	3,4	3,4
Centri per l'Impiego	1,1	3,4	1,8	1,4	1,5	2,0	1,7
Altre modalità	3,1	3,4	1,2	5,4	3,6	4,9	4,5

Fonte: Unioncamere - Ministero del Lavoro, Sistema Informativo Excelsior, 2009



Sezione 3

Le assunzioni non stagionali previste nel 2009: principali caratteristiche

Tavola 15**Assunzioni non stagionali previste, per macrosettore di attività e classe dimensionale**

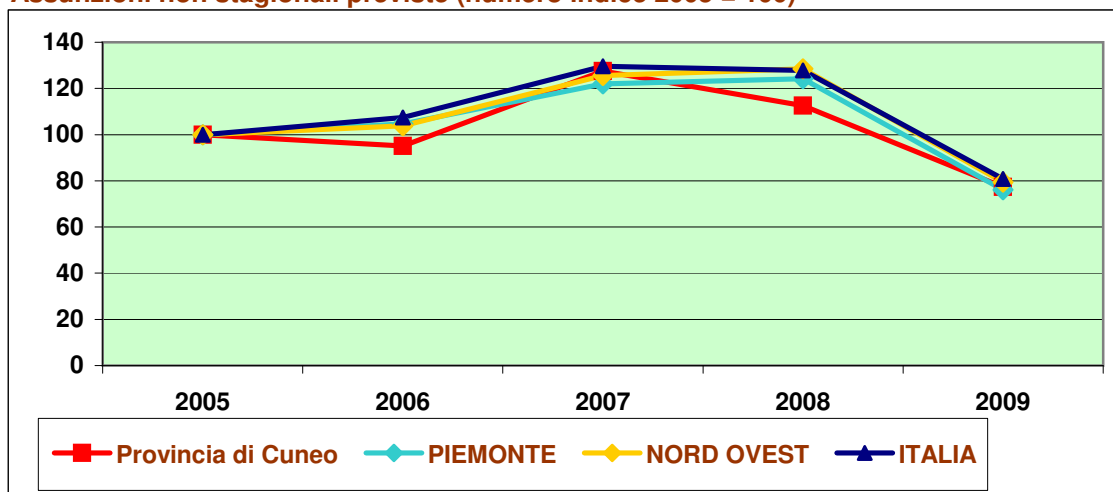
(*)

Provincia di Cuneo

	2005	2006	2007	2008	2009
TOTALE PROVINCIA	6.890	6.550	8.790	7.760	5.330
<i>di cui: Artigianato</i>	<i>1.640</i>	<i>1.620</i>	<i>1.940</i>	<i>2.010</i>	<i>970</i>
SETTORE					
Industria in senso stretto	2.250	1.990	2.430	2.450	1.400
Costruzioni	880	570	920	1.110	320
Commercio	950	980	1.880	1.200	1.260
Altri servizi	2.820	3.020	3.560	3.000	2.350
CLASSE DIMENSIONALE					
1-9 dipendenti	2.190	2.760	3.420	3.040	1.800
10-49 dipendenti	1.640	980	1.520	1.400	800
50 dipendenti e oltre	3.070	2.820	3.860	3.320	2.730
PIEMONTE	48.190	50.470	58.750	59.830	36.680
NORD OVEST	188.220	195.410	236.260	241.910	149.450
ITALIA	647.740	695.770	839.460	827.890	523.620

(*) Valori assoluti arrotondati alle decine. A causa di questi arrotondamenti, i totali possono non coincidere con la somma dei singoli valori.

Fonte: Unioncamere - Ministero del Lavoro, Sistema Informativo Excelsior, 2005-2009

Assunzioni non stagionali previste (numero indice 2005 = 100)

Fonte: Unioncamere - Ministero del Lavoro, Sistema Informativo Excelsior, 2005-2009

Tavola 16.1

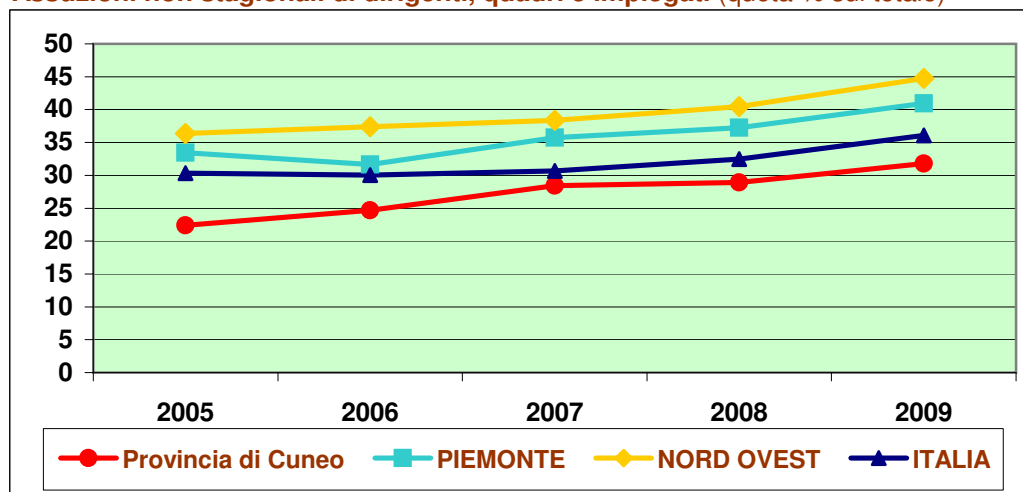
Assunzioni non stagionali con inquadramento come dirigente, quadro o impiegato, per macrosettore di attività e classe dimensionale (quota % sul totale)

Provincia di Cuneo

	2005	2006	2007	2008	2009
TOTALE PROVINCIA	22,4	24,7	28,4	28,9	31,8
<i>di cui: Artigianato</i>	<i>9,8</i>	<i>11,6</i>	<i>12,9</i>	<i>16,7</i>	<i>23,4</i>
SETTORE					
Industria in senso stretto	18,6	18,3	16,9	20,7	30,1
Costruzioni	3,8	4,6	7,4	8,0	6,9
Commercio	24,7	35,0	41,3	45,7	32,5
Altri servizi	30,4	29,4	34,8	36,7	35,7
CLASSE DIMENSIONALE					
1-9 dipendenti	13,3	18,2	24,8	29,1	27,9
10-49 dipendenti	20,5	23,8	16,8	20,8	28,1
50 dipendenti e oltre	29,8	31,4	36,2	32,3	35,4
PIEMONTE	33,4	31,7	35,7	37,3	40,9
NORD OVEST	36,4	37,4	38,3	40,5	44,7
ITALIA	30,3	30,0	30,7	32,5	36,1

Fonte: Unioncamere - Ministero del Lavoro, Sistema Informativo Excelsior, 2005-2009

Assunzioni non stagionali di dirigenti, quadri e impiegati (quota % sul totale)



Fonte: Unioncamere - Ministero del Lavoro, Sistema Informativo Excelsior, 2005-2009

Tavola 16.2

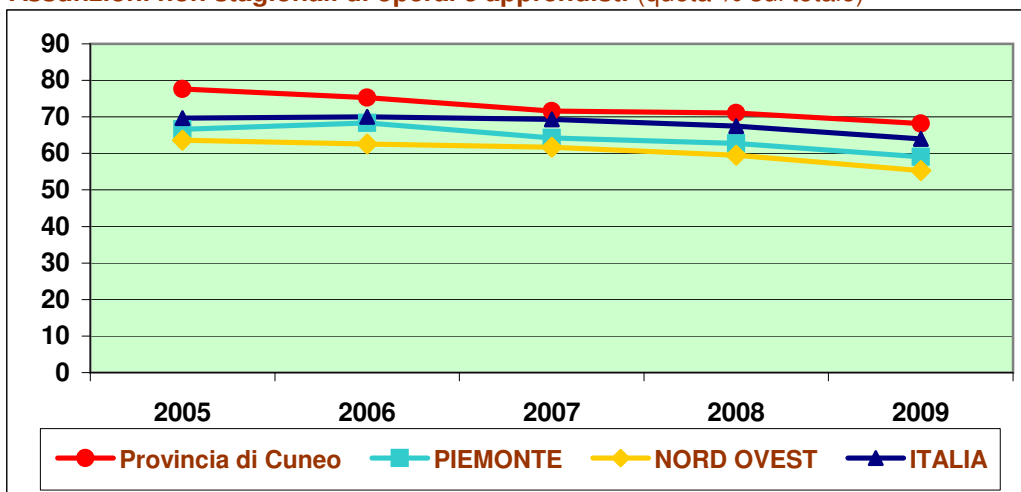
Assunzioni non stagionali con inquadramento come operaio o apprendista, per macrosettore di attività e classe dimensionale (quota % sul totale)

Provincia di Cuneo

	2005	2006	2007	2008	2009
TOTALE PROVINCIA	77,6	75,3	71,6	71,1	68,2
<i>di cui: Artigianato</i>	<i>90,2</i>	<i>88,4</i>	<i>87,1</i>	<i>83,3</i>	<i>76,6</i>
SETTORE					
Industria in senso stretto	81,4	81,7	83,1	79,3	69,9
Costruzioni	96,2	95,4	92,6	92,0	93,1
Commercio	75,3	65,0	58,7	54,3	67,5
Altri servizi	69,6	70,6	65,2	63,3	64,3
CLASSE DIMENSIONALE					
1-9 dipendenti	86,7	81,8	75,2	70,9	72,1
10-49 dipendenti	79,5	76,2	83,2	79,2	71,9
50 dipendenti e oltre	70,2	68,6	63,8	67,7	64,6
PIEMONTE	66,6	68,3	64,3	62,7	59,1
NORD OVEST	63,6	62,6	61,7	59,5	55,3
ITALIA	69,7	70,0	69,3	67,5	63,9

Fonte: Unioncamere - Ministero del Lavoro, Sistema Informativo Excelsior, 2005-2009

Assunzioni non stagionali di operai e apprendisti (quota % sul totale)



Fonte: Unioncamere - Ministero del Lavoro, Sistema Informativo Excelsior, 2005-2009

Tavola 17

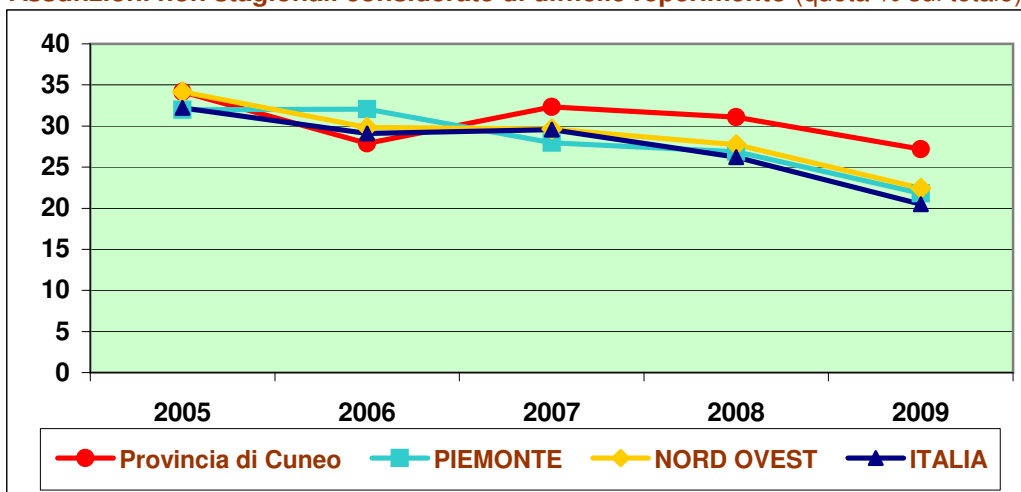
Assunzioni non stagionali considerate di difficile reperimento, per macrosettore di attività e classe dimensionale (quota % sul totale)

Provincia di Cuneo

	2005	2006	2007	2008	2009
TOTALE PROVINCIA	34,2	27,9	32,3	31,1	27,2
<i>di cui: Artigianato</i>	<i>57,6</i>	<i>41,3</i>	<i>48,3</i>	<i>34,0</i>	<i>17,6</i>
SETTORE					
Industria in senso stretto	42,4	31,7	40,6	36,0	23,2
Costruzioni	53,0	58,5	53,1	22,1	8,5
Commercio	26,7	23,0	34,8	47,1	54,3
Altri servizi	24,3	21,2	20,0	24,0	17,6
CLASSE DIMENSIONALE					
1-9 dipendenti	50,0	26,9	35,6	37,5	20,9
10-49 dipendenti	38,3	41,5	40,9	31,0	24,5
50 dipendenti e oltre	20,7	24,2	26,0	25,2	32,1
PIEMONTE	32,0	32,1	28,0	26,9	21,8
NORD OVEST	34,1	29,8	29,6	27,7	22,4
ITALIA	32,2	29,1	29,6	26,2	20,5

Fonte: Unioncamere - Ministero del Lavoro, Sistema Informativo Excelsior, 2005-2009

Assunzioni non stagionali considerate di difficile reperimento (quota % sul totale)



Fonte: Unioncamere - Ministero del Lavoro, Sistema Informativo Excelsior, 2005-2009

Tavola 18

Assunzioni non stagionali previste dalle imprese per il 2009 considerate di difficile reperimento e motivi della difficoltà, per settore di attività e classe dimensionale

Provincia di Cuneo

	Assunzioni considerate di difficile reperimento		Motivi della difficoltà di reperimento (valori %)					Tempo di ricerca (mesi)	
	Totale 2009 (v.a)*	% su totale assunzioni	mancanza di candidati con adeguata qualificaz. / esperienza	concorrenza tra imprese / ridotta presenza figura	professione poco attraente, lavoro pesante o faticoso	lavoro offerto prevede turni, orari festivi e notturni, trasferte	mancanza strutture formative		altri motivi
TOTALE	1.450	27,2	31,1	47,3	9,0	8,4	2,0	2,2	3,9
INDUSTRIA	350	20,5	49,1	25,9	15,6	2,6	5,1	1,7	4,6
Industrie alimentari e delle bevande	40	8,6	29,5	61,4	0,0	0,0	2,3	6,8	5,1
Industrie del legno	--	--	--	--	--	--	--	--	--
Fabbricazione macchinari industriali ed elettrodomestici	30	29,4	71,9	12,5	12,5	0,0	0,0	3,1	3,6
Macchine elettriche ed elettroniche, mezzi di trasporto	40	20,4	35,7	54,8	0,0	9,5	0,0	0,0	3,4
Produzione metalli, leghe ed elementi metallici	20	27,6	37,5	4,2	25,0	0,0	33,3	0,0	11,0
Trattam.metalli e fabbric.oggetti e minuteria in metallo	40	37,3	7,9	50,0	42,1	0,0	0,0	0,0	6,1
Gomma-plastica, lavorazione minerali, chimica, energia	30	22,2	43,8	21,9	15,6	15,6	3,1	0,0	5,8
Altre industrie (tess.-abbigl., carta e stampa, mobili)	100	47,8	71,1	7,2	18,6	0,0	3,1	0,0	2,8
Costruzioni	30	8,5	48,1	11,1	22,2	0,0	18,5	0,0	3,4
SERVIZI	1.100	30,4	25,3	54,2	6,8	10,2	1,0	2,4	3,7
Commercio al dettaglio e all'ingrosso; riparazioni	680	54,3	18,1	70,0	1,3	9,8	0,1	0,6	3,9
Alberghi, ristoranti, servizi di ristorazione e serv.turistici	110	29,2	2,9	1,0	60,0	36,2	0,0	0,0	2,6
Trasporti e attività postali	--	--	--	--	--	--	--	--	--
Credito, assicurazioni e servizi finanziari	--	--	--	--	--	--	--	--	--
Servizi alle imprese	70	9,9	44,3	47,1	4,3	0,0	0,0	4,3	4,8
Altri servizi alle persone e alle imprese	230	22,9	52,9	31,1	0,0	3,1	4,4	8,4	3,0
CLASSE DIMENSIONALE									
1-9 dipendenti	380	20,9	45,9	15,4	27,9	8,8	2,1	0,0	7,4
10-49 dipendenti	200	24,5	40,8	29,6	11,2	4,6	4,1	9,7	5,1
50 dipendenti e oltre	880	32,1	22,6	65,1	0,3	9,0	1,5	1,5	2,1
PIEMONTE	8.000	21,8	45,2	31,0	11,7	6,2	3,4	2,5	3,2
NORD OVEST	33.510	22,4	37,3	27,1	16,5	9,6	5,0	4,5	4,3
ITALIA	107.270	20,5	37,7	24,9	17,3	8,6	6,5	5,0	4,1

*Valori assoluti arrotondati alle decine. A causa di questi arrotondamenti, i totali possono non coincidere con la somma dei singoli valori.

Fonte: Unioncamere - Ministero del Lavoro, Sistema Informativo Excelsior, 2009

Tavola 19

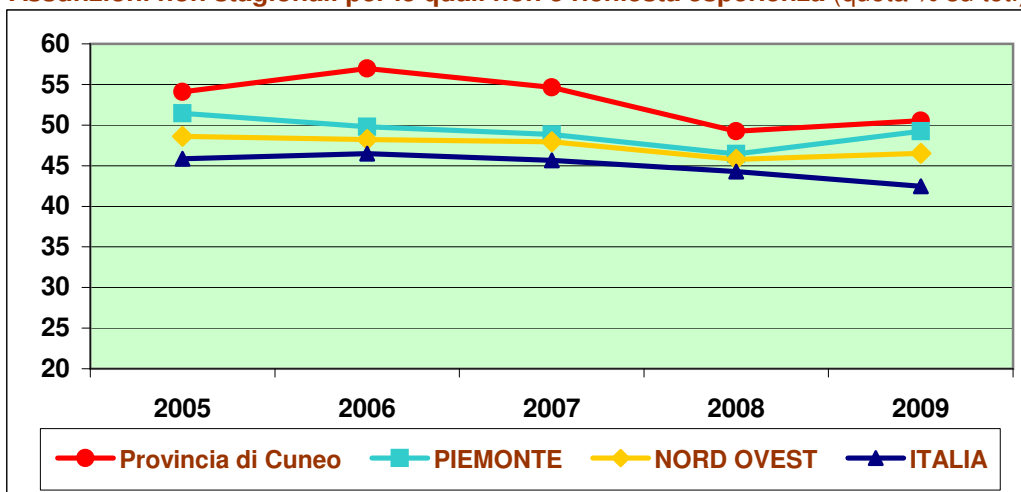
Assunzioni non stagionali per le quali non è richiesta una precedente esperienza lavorativa, per macrosettore di attività e classe dimensionale (quota% sul totale)

Provincia di Cuneo

	2005	2006	2007	2008	2009
TOTALE PROVINCIA	54,1	57,0	54,6	49,2	50,5
<i>di cui: Artigianato</i>	<i>52,0</i>	<i>49,6</i>	<i>45,9</i>	<i>46,6</i>	<i>35,8</i>
SETTORE					
Industria in senso stretto	57,1	53,2	55,5	49,7	54,5
Costruzioni	44,3	28,4	32,4	56,2	38,2
Commercio	62,0	62,5	68,9	47,9	65,6
Altri servizi	52,0	63,0	52,3	46,8	41,8
CLASSE DIMENSIONALE					
1-9 dipendenti	54,0	53,8	49,6	40,4	35,8
10-49 dipendenti	49,6	44,2	54,6	47,3	36,9
50 dipendenti e oltre	56,5	64,5	59,1	58,1	64,3
PIEMONTE	51,4	49,8	48,9	46,5	49,2
NORD OVEST	48,6	48,2	47,9	45,8	46,5
ITALIA	45,8	46,5	45,7	44,3	42,5

Fonte: Unioncamere - Ministero del Lavoro, Sistema Informativo Excelsior, 2005-2009

Assunzioni non stagionali per le quali non è richiesta esperienza (quota % su tot.)



Fonte: Unioncamere - Ministero del Lavoro, Sistema Informativo Excelsior, 2005-2009

Tavola 20

Assunzioni non stagionali previste dalle imprese per il 2009 di personale con e senza esperienza specifica, per settore di attività e classe dimensionale

Provincia di Cuneo

	Assunzioni non stag. 2009 (v.a.)*	di cui con specifica esperienza (quota % sul totale)			di cui senza specifica esperienza (quota % sul totale)		
		profes- sionale	nello stesso settore	Totale	generica esperienza di lavoro	senza esperienza	Totale
TOTALE	5.330	21,5	27,9	49,5	24,8	25,7	50,5
INDUSTRIA	1.720	23,3	25,2	48,5	15,3	36,2	51,5
Industrie alimentari e delle bevande	510	15,2	14,8	30,1	12,1	57,8	69,9
Industrie del legno	40	37,5	0,0	37,5	27,5	35,0	62,5
Fabbricazione macchinari industriali ed elettrodomestici	110	28,4	37,6	66,1	19,3	14,7	33,9
Macchine elettriche ed elettroniche, mezzi di trasporto	210	32,0	24,3	56,3	32,0	11,7	43,7
Produzione metalli, leghe ed elementi metallici	90	12,6	39,1	51,7	13,8	34,5	48,3
Trattam.metalli e fabbric.oggetti e minuteria in metallo	100	17,6	18,6	36,3	8,8	54,9	63,7
Gomma-plastica, lavorazione minerali, chimica, energia	140	17,4	27,1	44,4	19,4	36,1	55,6
Altre industrie (tess.-abbigl., carta e stampa, mobili)	200	40,9	25,6	66,5	9,4	24,1	33,5
Costruzioni	320	23,3	38,5	61,8	11,0	27,1	38,2
SERVIZI	3.610	20,7	29,3	49,9	29,4	20,7	50,1
Commercio al dettaglio e all'ingrosso; riparazioni	1.260	14,5	19,9	34,4	49,6	16,0	65,6
Alberghi, ristoranti, servizi di ristorazione e serv.turistici	360	19,4	38,3	57,8	11,1	31,1	42,2
Trasporti e attività postali	190	17,6	42,0	59,6	10,9	29,5	40,4
Credito, assicurazioni e servizi finanziari	110	7,1	28,6	35,7	19,6	44,6	64,3
Servizi alle imprese	700	18,8	29,5	48,3	34,8	16,9	51,7
Altri servizi alle persone e alle imprese	980	32,6	35,2	67,8	11,0	21,2	32,2
CLASSE DIMENSIONALE							
1-9 dipendenti	1.800	27,7	36,6	64,2	11,2	24,6	35,8
10-49 dipendenti	800	20,6	42,5	63,1	12,4	24,5	36,9
50 dipendenti e oltre	2.730	17,7	18,0	35,7	37,5	26,8	64,3
PIEMONTE	36.680	18,9	31,9	50,8	20,8	28,4	49,2
NORD OVEST	149.450	20,1	33,3	53,5	20,1	26,4	46,5
ITALIA	523.620	21,9	35,6	57,5	16,9	25,6	42,5

*Valori assoluti arrotondati alle decine. A causa di questi arrotondamenti, i totali possono non coincidere con la somma dei singoli valori.

Fonte: Unioncamere - Ministero del Lavoro, Sistema Informativo Excelsior, 2009

Tavola 21

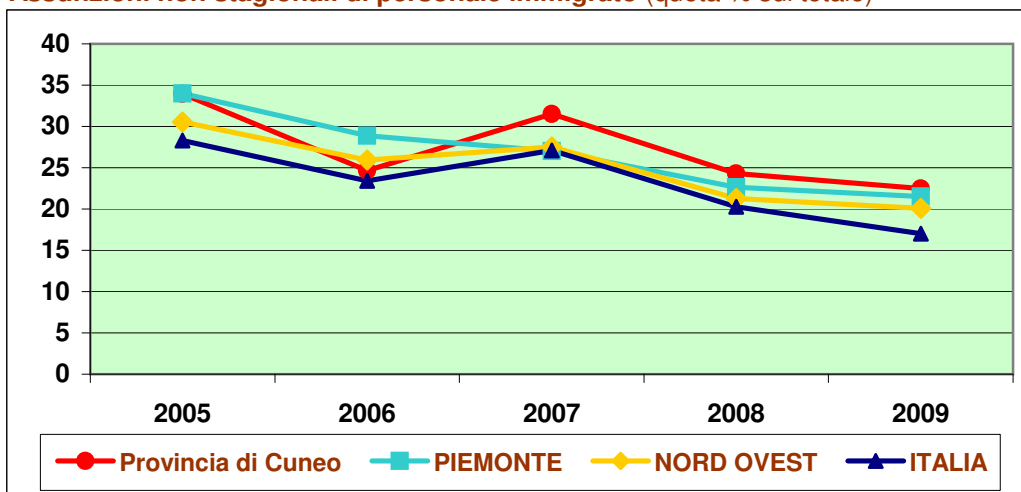
Assunzioni non stagionali di personale immigrato sul totale, per macrosettore e classe dimensionale -valori massimi- (quota% sul totale)

Provincia di Cuneo

	2005	2006	2007	2008	2009
TOTALE PROVINCIA	34,0	24,6	31,5	24,3	22,5
<i>di cui: Artigianato</i>	<i>42,1</i>	<i>19,8</i>	<i>40,3</i>	<i>21,7</i>	<i>15,9</i>
SETTORE					
Industria in senso stretto	26,0	19,0	35,8	31,8	31,9
Costruzioni	56,2	26,0	59,0	23,4	28,1
Commercio	23,3	4,4	15,5	8,6	5,6
Altri servizi	37,0	34,7	30,0	24,8	25,1
CLASSE DIMENSIONALE					
1-9 dipendenti	37,5	10,6	26,7	15,8	14,3
10-49 dipendenti	28,1	27,0	42,3	30,0	24,5
50 dipendenti e oltre	34,5	37,5	31,5	29,7	27,3
PIEMONTE	34,0	28,9	27,0	22,6	21,5
NORD OVEST	30,5	25,9	27,5	21,3	20,1
ITALIA	28,3	23,4	27,1	20,3	17,0

Fonte: Unioncamere - Ministero del Lavoro, Sistema Informativo Excelsior, 2005-2009

Assunzioni non stagionali di personale immigrato (quota % sul totale)



Fonte: Unioncamere - Ministero del Lavoro, Sistema Informativo Excelsior, 2005-2009

Tavola 22
Assunzioni non stagionali previste dalle imprese per il 2009 di personale immigrato, per settore di attività e classe dimensionale
Provincia di Cuneo

	Assunzioni non stagionali di personale immigrato 2009				di cui su valore massimo (val. %)		
	Minimo (v.a.)*	% su tot. assunzioni	Massimo (v.a.)*	% su tot. assunzioni	con necessità formazione	fino a 29 anni	senza esperienza
TOTALE	750	14,1	1.200	22,5	85,1	12,2	51,7
INDUSTRIA	340	19,8	540	31,2	91,4	14,5	64,1
Industrie alimentari e delle bevande	90	18,4	260	50,4	96,5	3,1	98,1
Industrie del legno	--	--	--	--	--	--	--
Fabbricazione macchinari industriali ed elettrodomestici	--	--	20	21,1	100,0	0,0	39,1
Macchine elettriche ed elettroniche, mezzi di trasporto	--	--	--	--	--	--	--
Produzione metalli, leghe ed elementi metallici	--	--	--	--	--	--	--
Trattam.metalli e fabbric.oggetti e minuteria in metallo	20	20,6	20	20,6	76,2	76,2	76,2
Gomma-plastica, lavorazione minerali, chimica, energia	30	20,8	40	24,3	82,9	48,6	68,6
Altre industrie (tess.-abbigl., carta e stampa, mobili)	60	28,1	70	35,0	88,7	26,8	8,5
Costruzioni	90	28,1	90	28,1	91,0	14,6	7,9
SERVIZI	410	11,4	660	18,3	80,0	10,3	41,6
Commercio al dettaglio e all'ingrosso; riparazioni	60	4,8	70	5,6	100,0	25,4	18,3
Alberghi, ristoranti, servizi di ristorazione e serv.turistici	80	21,7	80	21,7	19,2	7,7	6,4
Trasporti e attività postali	30	13,0	60	32,1	91,9	12,9	64,5
Credito, assicurazioni e servizi finanziari	--	--	--	--	--	--	--
Servizi alle imprese	110	15,1	190	26,3	91,9	2,7	43,8
Altri servizi alle persone e alle imprese	130	12,8	250	25,5	80,4	12,4	51,6
CLASSE DIMENSIONALE							
1-9 dipendenti	250	13,9	260	14,3	71,3	10,5	17,8
10-49 dipendenti	160	20,1	200	24,5	81,6	38,3	42,3
50 dipendenti e oltre	340	12,5	740	27,3	90,9	5,9	65,9
PIEMONTE	5.040	13,7	7.890	21,5	80,0	21,9	48,8
NORD OVEST	19.320	12,9	29.990	20,1	80,1	29,8	53,0
ITALIA	59.710	11,4	89.140	17,0	79,4	30,5	46,8

*Valori assoluti arrotondati alle decine. A causa di questi arrotondamenti, i totali possono non coincidere con la somma dei singoli valori.

Fonte: Unioncamere - Ministero del Lavoro, Sistema Informativo Excelsior, 2009

Tavola 23

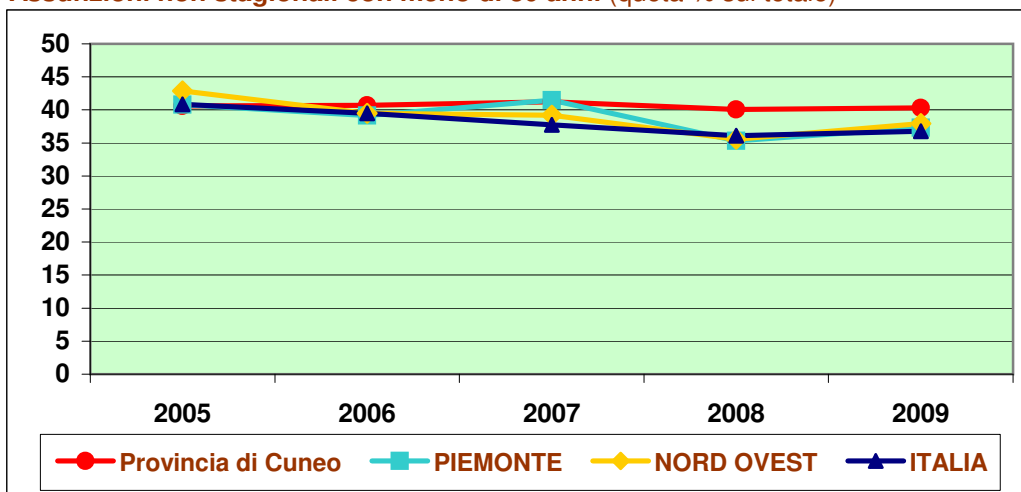
Assunzioni non stagionali con meno di 30 anni sul totale, per macrosettore di attività e classe dimensionale (quota% sul totale)

Provincia di Cuneo

	2005	2006	2007	2008	2009
TOTALE PROVINCIA	40,6	40,7	41,2	40,1	40,3
<i>di cui: Artigianato</i>	<i>48,4</i>	<i>35,9</i>	<i>48,5</i>	<i>46,3</i>	<i>56,8</i>
SETTORE					
Industria in senso stretto	50,7	41,5	45,8	42,3	31,6
Costruzioni	33,8	20,1	31,9	41,0	40,4
Commercio	55,8	44,9	56,9	61,3	65,9
Altri servizi	29,6	42,7	32,2	29,5	31,8
CLASSE DIMENSIONALE					
1-9 dipendenti	50,4	45,9	56,2	52,1	56,9
10-49 dipendenti	39,2	43,4	29,8	36,6	35,0
50 dipendenti e oltre	34,4	34,7	32,4	30,6	30,9
PIEMONTE	40,8	39,2	41,5	35,3	37,3
NORD OVEST	42,9	39,5	39,2	35,5	37,9
ITALIA	40,9	39,5	37,8	36,1	36,8

Fonte: Unioncamere - Ministero del Lavoro, Sistema Informativo Excelsior, 2005-2009

Assunzioni non stagionali con meno di 30 anni (quota % sul totale)



Fonte: Unioncamere - Ministero del Lavoro, Sistema Informativo Excelsior, 2005-2009

Tavola 24**Assunzioni non stagionali previste dalle imprese per il 2009 per classe di età, settore di attività e classe dimensionale****Provincia di Cuneo**

	Assunzioni non stag. 2009 (v.a.)*	Classi di età (valori %)				
		Fino a 24 anni	25-29 anni	30-44 anni	45 anni e oltre	Non rilevante
TOTALE	5.330	11,8	28,5	28,0	2,9	28,8
INDUSTRIA	1.720	12,3	20,9	39,0	6,6	21,2
Industrie alimentari e delle bevande	510	2,1	14,8	61,1	3,5	18,4
Industrie del legno	40	15,0	7,5	32,5	5,0	40,0
Fabbricazione macchinari industriali ed elettrodomestici	110	25,7	24,8	33,0	5,5	11,0
Macchine elettriche ed elettroniche, mezzi di trasporto	210	4,9	19,4	65,5	2,9	7,3
Produzione metalli, leghe ed elementi metallici	90	10,3	36,8	32,2	8,0	12,6
Trattam.metalli e fabbric.oggetti e minuteria in metallo	100	33,3	36,3	12,7	0,0	17,6
Gomma-plastica, lavorazione minerali, chimica, energia	140	10,4	36,1	29,9	4,2	19,4
Altre industrie (tess.-abbigl., carta e stampa, mobili)	200	7,9	23,2	23,6	26,6	18,7
Costruzioni	320	26,2	14,2	12,9	4,7	42,0
SERVIZI	3.610	11,6	32,1	22,8	1,1	32,5
Commercio al dettaglio e all'ingrosso; riparazioni	1.260	17,2	48,8	23,5	1,4	9,2
Alberghi, ristoranti, servizi di ristorazione e serv.turistici	360	33,3	5,6	3,1	0,0	58,1
Trasporti e attività postali	190	5,2	11,9	49,7	0,0	33,2
Credito, assicurazioni e servizi finanziari	110	9,8	29,5	34,8	0,9	25,0
Servizi alle imprese	700	4,0	10,4	29,3	0,9	55,5
Altri servizi alle persone e alle imprese	980	3,5	40,2	17,8	1,4	37,1
CLASSE DIMENSIONALE						
1-9 dipendenti	1.800	25,6	31,3	15,2	1,6	26,3
10-49 dipendenti	800	9,6	25,4	25,0	6,6	33,4
50 dipendenti e oltre	2.730	3,4	27,5	37,3	2,6	29,2
PIEMONTE	36.680	10,4	26,8	28,8	4,3	29,6
NORD OVEST	149.450	11,0	27,0	29,2	3,8	29,1
ITALIA	523.620	10,2	26,6	28,1	3,9	31,2

*Valori assoluti arrotondati alle decine. A causa di questi arrotondamenti, i totali possono non coincidere con la somma dei singoli valori.

Fonte: Unioncamere - Ministero del Lavoro, Sistema Informativo Excelsior, 2009

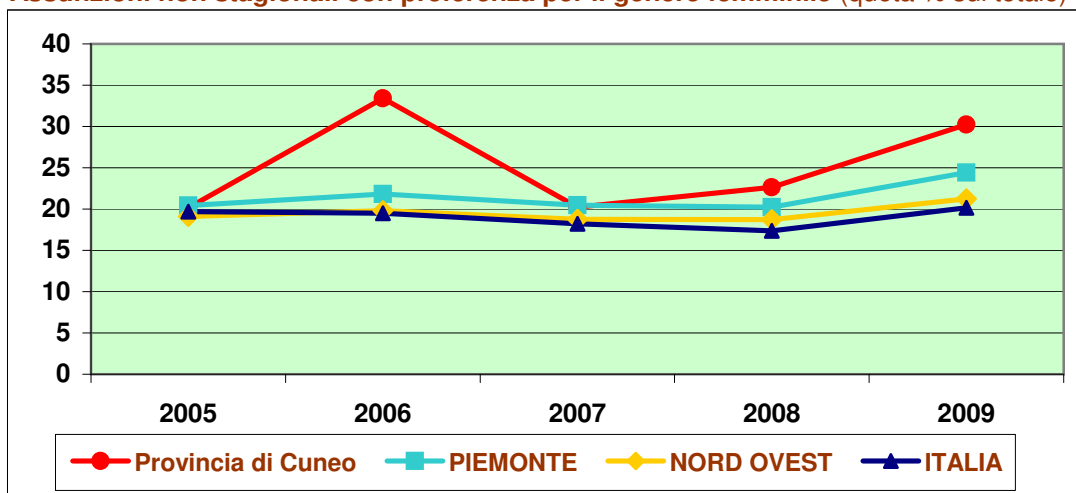
Tavola 25

Assunzioni non stagionali per le quali è stata indicata una preferenza per il genere femminile sul totale, per macrosettore di attività e classe dimensionale (quota % sul totale)

Provincia di Cuneo

	2005	2006	2007	2008	2009
TOTALE PROVINCIA	20,1	33,4	20,2	22,6	30,2
<i>di cui: Artigianato</i>	<i>12,5</i>	<i>24,6</i>	<i>14,8</i>	<i>13,9</i>	<i>22,6</i>
SETTORE					
Industria in senso stretto	10,9	16,1	14,4	13,7	10,6
Costruzioni	0,1	1,2	1,4	3,8	0,9
Commercio	14,9	50,4	31,6	43,5	55,9
Altri servizi	35,5	45,3	23,1	28,6	32,2
CLASSE DIMENSIONALE					
1-9 dipendenti	21,1	48,1	27,0	29,2	33,3
10-49 dipendenti	16,9	23,3	10,3	14,8	20,4
50 dipendenti e oltre	21,2	22,5	18,2	19,9	31,1
PIEMONTE	20,4	21,8	20,5	20,2	24,4
NORD OVEST	19,1	19,8	18,8	18,7	21,2
ITALIA	19,7	19,5	18,2	17,4	20,2

Fonte: Unioncamere - Ministero del Lavoro, Sistema Informativo Excelsior, 2005-2009

Assunzioni non stagionali con preferenza per il genere femminile (quota % sul totale)

Fonte: Unioncamere - Ministero del Lavoro, Sistema Informativo Excelsior, 2005-2009

Tavola 26**Assunzioni non stagionali previste dalle imprese per il 2009 e segnalazioni del genere ritenuto più adatto allo svolgimento della professione, per settore di attività e classe dimensionale****Provincia di Cuneo**

	Assunzioni non stagion. 2009 (v.a.)*	di cui (% su totale assunzioni):		
		Uomini	Donne	Ugualmente adatti
TOTALE	5.330	27,9	30,2	41,8
INDUSTRIA	1.720	53,3	8,8	37,8
Industrie alimentari e delle bevande	510	17,8	10,0	72,3
Industrie del legno	40	77,5	15,0	7,5
Fabbricazione macchinari industriali ed elettrodomestici	110	92,7	0,0	7,3
Macchine elettriche ed elettroniche, mezzi di trasporto	210	35,9	1,9	62,1
Produzione metalli, leghe ed elementi metallici	90	77,0	8,0	14,9
Trattam.metalli e fabbric.oggetti e minuteria in metallo	100	74,5	2,9	22,5
Gomma-plastica, lavorazione minerali, chimica, energia	140	54,9	8,3	36,8
Altre industrie (tess.-abbigl., carta e stampa, mobili)	200	47,3	32,5	20,2
Costruzioni	320	95,3	0,9	3,8
SERVIZI	3.610	15,8	40,4	43,7
Commercio al dettaglio e all'ingrosso; riparazioni	1.260	22,9	55,9	21,2
Alberghi, ristoranti, servizi di ristorazione e serv.turistici	360	3,3	50,6	46,1
Trasporti e attività postali	190	22,3	18,7	59,1
Credito, assicurazioni e servizi finanziari	110	5,4	8,0	86,6
Servizi alle imprese	700	3,4	23,3	73,3
Altri servizi alle persone e alle imprese	980	20,2	37,2	42,7
CLASSE DIMENSIONALE				
1-9 dipendenti	1.800	44,4	33,3	22,3
10-49 dipendenti	800	43,5	20,4	36,1
50 dipendenti e oltre	2.730	12,5	31,1	56,4
PIEMONTE	36.680	29,3	24,4	46,3
NORD OVEST	149.450	31,3	21,2	47,5
ITALIA	523.620	38,1	20,2	41,7

*Valori assoluti arrotondati alle decine. A causa di questi arrotondamenti, i totali possono non coincidere con la somma dei singoli valori.

Fonte: Unioncamere - Ministero del Lavoro, Sistema Informativo Excelsior, 2009

Tavola 27

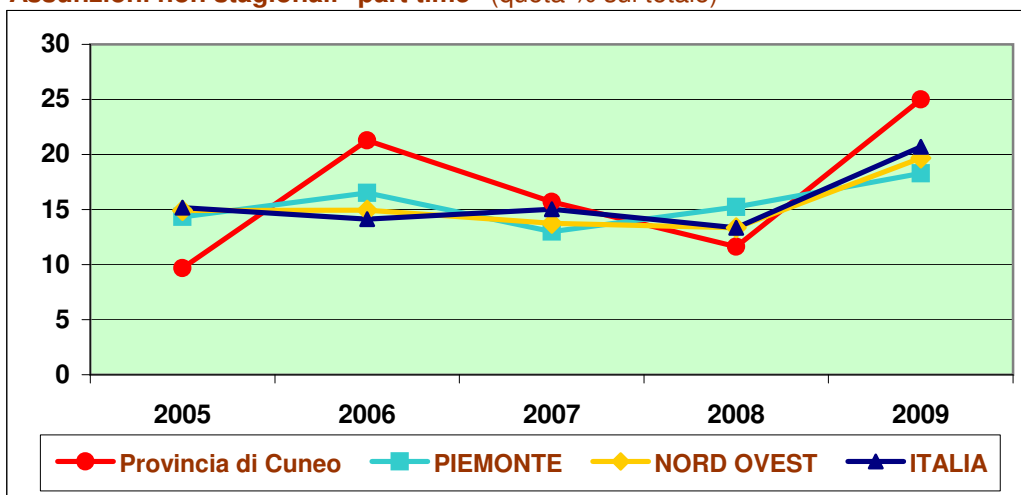
Assunzioni "part time" non stagionali sul totale, per macrosettore di attività e classe dimensionale (quota % sul totale)

Provincia di Cuneo

	2005	2006	2007	2008	2009
TOTALE PROVINCIA	9,7	21,3	15,7	11,6	25,0
<i>di cui: Artigianato</i>	<i>3,9</i>	<i>16,1</i>	<i>7,8</i>	<i>4,6</i>	<i>23,2</i>
SETTORE					
Industria in senso stretto	2,8	7,1	4,9	2,9	4,8
Costruzioni	0,1	1,1	1,1	1,7	1,9
Commercio	13,2	39,0	21,1	12,8	41,1
Altri servizi	17,0	28,6	24,0	22,0	31,5
CLASSE DIMENSIONALE					
1-9 dipendenti	6,6	27,8	18,8	10,9	30,4
10-49 dipendenti	6,9	10,4	6,5	10,8	19,9
50 dipendenti e oltre	13,4	18,7	16,6	12,6	23,0
PIEMONTE	14,3	16,5	13,0	15,2	18,3
NORD OVEST	14,9	14,9	13,8	13,3	19,7
ITALIA	15,2	14,1	15,0	13,4	20,7

Fonte: Unioncamere - Ministero del Lavoro, Sistema Informativo Excelsior, 2005-2009

Assunzioni non stagionali "part time" (quota % sul totale)



Fonte: Unioncamere - Ministero del Lavoro, Sistema Informativo Excelsior, 2005-2009

Tavola 28**Assunzioni "part time" non stagionali previste dalle imprese per il 2009 per settore di attività e classe dimensionale****Provincia di Cuneo**

	Totale assunzioni "part time" 2009		di cui: (valori %)		
	Valore assoluto*	% su totale assunzioni	in imprese con meno di 50 dip.	fino a 29 anni	senza esperienza specificata
TOTALE	1.330	25,0	53,0	58,4	59,4
INDUSTRIA	70	4,3	70,3	35,1	43,2
Industrie alimentari e delle bevande	30	5,1	53,8	7,7	38,5
Industrie del legno	--	--	--	--	--
Fabbricazione macchinari industriali ed elettrodomestici	--	--	--	--	--
Macchine elettriche ed elettroniche, mezzi di trasporto	--	--	--	--	--
Produzione metalli, leghe ed elementi metallici	--	--	--	--	--
Trattam.metalli e fabbric.oggetti e minuteria in metallo	20	19,6	100,0	70,0	70,0
Gomma-plastica, lavorazione minerali, chimica, energia	--	--	--	--	--
Altre industrie (tess.-abbigl., carta e stampa, mobili)	--	--	--	--	--
Costruzioni	--	--	--	--	--
SERVIZI	1.260	34,9	51,9	59,8	60,4
Commercio al dettaglio e all'ingrosso; riparazioni	520	41,1	32,4	78,6	83,0
Alberghi, ristoranti, servizi di ristorazione e serv.turistici	140	39,7	88,8	68,5	78,3
Trasporti e attività postali	--	--	--	--	--
Credito, assicurazioni e servizi finanziari	--	--	--	--	--
Servizi alle imprese	180	25,7	40,3	6,1	60,8
Altri servizi alle persone e alle imprese	400	40,4	68,5	59,4	25,4
CLASSE DIMENSIONALE					
1-9 dipendenti	550	30,4	-	81,2	42,8
10-49 dipendenti	160	19,9	-	36,5	39,6
50 dipendenti e oltre	630	23,0	-	44,2	78,9
PIEMONTE	6.700	18,3	44,3	42,8	60,5
NORD OVEST	29.400	19,7	43,2	38,9	57,2
ITALIA	108.440	20,7	54,2	34,8	52,5

*Valori assoluti arrotondati alle decime. A causa di questi arrotondamenti, i totali possono non coincidere con la somma dei singoli valori.

Fonte: Unioncamere - Ministero del Lavoro, Sistema Informativo Excelsior, 2009



Sezione 4

Le assunzioni "non stagionali" previste nel 2009: professioni richieste, titoli di studio dichiarati e livelli di istruzione equivalenti

Nella presente sezione sono considerate le assunzioni "non stagionali", con l'esclusione quindi delle assunzioni previste a tempo determinato destinate a svolgere attività e lavorazioni di carattere stagionale

I valori relativi alle assunzioni per titoli di studio si riferiscono a quanto indicato dalle imprese in sede di indagine.

Le assunzioni per titolo di studio sono ripartite per tipo di esperienza (specifico, ecc.) e per anni di esperienza richiesta. Quest'ultima è stata considerata come elemento che contribuisce ad una "formazione integrata", vale a dire una formazione che considera il sapere scolastico e quello di tipo esperienziale.

Al fine di considerare adeguatamente il peso e il significato della "formazione integrata" si è costruita una classificazione delle assunzioni per livello formativo equivalente, tenendo conto degli anni di istruzione necessari per conseguire il livello di istruzione richiesto e degli anni di esperienza richiesti (in aggiunta agli anni di formazione tradizionale). Il contributo dell'esperienza alla determinazione del livello formativo equivalente non supera comunque la soglia dei due anni, considerando che tale contributo si riduce notevolmente dopo i primi anni. Il numero di anni di formazione equivalente (anni di istruzione + anni di esperienza) così ottenuti sono stati riclassificati per intervalli coincidenti con i livelli di formazione scolastica secondo lo schema di seguito riportato:

- | | | | |
|----------------|---------------------------------|------------------|-------------------------|
| - fino 9 anni: | livello scuola dell'obbligo | - 14-15 anni: | livello post secondario |
| - 10-12 anni: | livello qualifica professionale | - 16 anni e più: | livello universitario |
| - 13 anni: | livello secondario | | |

Tavola 32
Assunzioni non stagionali previste dalle imprese per il 2009 secondo il livello di istruzione segnalato, la durata di esperienza specifica richiesta e il livello formativo equivalente
Provincia di Cuneo

	Assunzioni non stagionali 2009 per livello di istruzione segnalato		Esperienza richiesta dalle imprese (%)			Assunzioni non stagionali 2009 per livello formativo equivalente	
	(v.a.)*	(%)	Assunzioni con esperienza specifica	di cui		(v.a.)*	(%)
				1-2 anni di esperienza	oltre 2 anni di esperienza		
TOTALE	5.330	100,0	49,5	30,8	18,7	5.330	100,0
Livello universitario	550	10,3	78,1	49,8	28,3	590	11,1
- di cui laurea specialistica	160	3,0	71,1	29,6	41,5	(nd)	(nd)
triennale	220	4,0	90,2	80,9	9,3	(nd)	(nd)
non specificata	170	3,3	69,5	29,9	39,7	(nd)	(nd)
Livello secondario - Diploma	2.460	46,1	44,0	22,9	21,1	2.610	49,0
- di cui specializzazione post-diploma	220	4,1	57,6	25,3	32,3	1.110	20,8
Livello istruzione professionale di Stato	380	7,2	68,5	49,7	18,8	430	8,0
Livello formazione professionale regionale	520	9,8	69,6	49,2	20,4	780	14,6
Livello scuola dell'obbligo (1)	1.420	26,6	35,4	25,3	10,1	920	17,2
di cui INDUSTRIA	1.720	100,0	48,5	23,7	24,8	1.720	100,0
Livello universitario	190	10,8	83,3	22,6	60,8	210	12,3
- di cui laurea specialistica	80	4,5	85,9	32,1	53,8	(nd)	(nd)
triennale	30	1,7	69,0	31,0	37,9	(nd)	(nd)
non specificata	80	4,6	86,1	10,1	75,9	(nd)	(nd)
Livello secondario - Diploma	750	43,5	43,7	23,2	20,4	790	45,6
- di cui specializzazione post-diploma	80	4,8	72,0	46,3	25,6	330	18,9
Livello istruzione professionale di Stato	140	8,3	74,1	55,9	18,2	200	11,4
Livello formazione professionale regionale	160	9,1	80,1	12,2	67,9	160	9,5
Livello scuola dell'obbligo (1)	490	28,3	24,9	19,1	5,8	370	21,2
di cui SERVIZI	3.610	100,0	49,9	34,2	15,8	3.610	100,0
Livello universitario	360	10,0	75,4	63,8	11,6	380	10,6
- di cui laurea specialistica	80	2,2	56,8	27,2	29,6	(nd)	(nd)
triennale	190	5,2	93,5	88,7	4,8	(nd)	(nd)
non specificata	100	2,6	55,8	46,3	9,5	(nd)	(nd)
Livello secondario - Diploma	1.710	47,3	44,1	22,7	21,4	1.830	50,6
- di cui specializzazione post-diploma	140	3,7	48,9	12,6	36,3	780	21,7
Livello istruzione professionale di Stato	240	6,7	65,1	46,1	19,1	230	6,4
Livello formazione professionale regionale	360	10,1	65,1	65,1	0,0	620	17,1
Livello scuola dell'obbligo (1)	930	25,9	40,8	28,5	12,3	550	15,3

*Valori assoluti arrotondati alle decine. A causa di questi arrotondamenti, i totali possono non coincidere con la somma dei singoli valori.

(1) Scuola dell'obbligo prevista dalla normativa in vigore fino all'anno scolastico 2008-2009.

Fonte: Unioncamere - Ministero del Lavoro, Sistema Informativo Excelsior, 2009

Tavola 33
Assunzioni non stagionali previste dalle imprese per il 2009 per settore di attività e classe dimensionale, secondo il livello di istruzione segnalato e secondo il livello formativo equivalente
Provincia di Cuneo

	Assunzioni non stag. 2009 (v.a.)*	Livello di istruzione segnalato (%)			Livello formativo equivalente (%)		
		universi- tario	secondario e post secondario	qualifica profession- nale	universi- tario	secondario e post secondario	qualifica profession- nale
TOTALE	5.330	10,3	46,1	17,0	11,1	49,0	22,6
INDUSTRIA	1.720	10,8	43,5	17,4	12,3	45,6	20,9
Industrie alimentari e delle bevande	510	12,1	64,5	2,9	12,3	66,4	3,1
Industrie del legno	40	12,5	37,5	0,0	12,5	37,5	7,5
Fabbricazione macchinari industriali ed elettrodomestici	110	6,4	30,3	35,8	8,3	28,4	53,2
Macchine elettriche ed elettroniche, mezzi di trasporto	210	20,4	30,6	13,1	22,3	31,6	13,1
Produzione metalli, leghe ed elementi metallici	90	1,1	33,3	34,5	8,0	39,1	37,9
Trattam.metalli e fabbric.oggetti e minuteria in metallo	100	0,0	60,8	13,7	2,0	64,7	12,7
Gomma-plastica, lavorazione minerali, chimica, energia	140	20,8	38,9	6,9	24,3	36,8	21,5
Altre industrie (tess.-abbigl., carta e stampa, mobili)	200	16,3	49,8	13,3	16,7	59,1	9,4
Costruzioni	320	1,9	18,9	43,2	3,2	19,2	50,2
SERVIZI	3.610	10,0	47,3	16,8	10,6	50,6	23,5
Commercio al dettaglio e all'ingrosso; riparazioni	1.260	1,3	66,0	13,9	1,7	69,4	18,7
Alberghi, ristoranti, servizi di ristorazione e serv.turistici	360	0,0	37,2	20,3	0,0	55,3	31,7
Trasporti e attività postali	190	0,0	54,9	15,5	0,5	63,2	23,3
Credito, assicurazioni e servizi finanziari	110	22,3	71,4	0,0	22,3	71,4	0,0
Servizi alle imprese	700	8,8	31,7	12,5	8,8	31,7	27,8
Altri servizi alle persone e alle imprese	980	26,4	34,1	24,3	27,8	33,4	26,3
CLASSE DIMENSIONALE							
1-9 dipendenti	1.800	11,3	44,7	17,3	12,0	50,5	19,4
10-49 dipendenti	800	6,8	45,9	14,6	8,3	44,9	35,4
50 dipendenti e oltre	2.730	10,7	47,1	17,4	11,4	49,2	21,0
PIEMONTE	36.680	13,4	40,7	16,8	16,0	40,6	25,1
NORD OVEST	149.450	15,1	44,5	15,6	17,2	44,6	24,3
ITALIA	523.620	11,9	42,4	15,3	14,1	42,9	29,2

*Valori assoluti arrotondati alle decine. A causa di questi arrotondamenti, i totali possono non coincidere con la somma dei singoli valori.

Fonte: Unioncamere - Ministero del Lavoro, Sistema Informativo Excelsior, 2009

Tavola 34
Assunzioni non stagionali previste dalle imprese per il 2009 secondo l'indirizzo di studio segnalato e secondo l'indirizzo formativo equivalente
Provincia di Cuneo

	Indirizzo di studio segnalato dalle imprese				Ind.form.equiv. Totale 2009 (v.a.)*
	Totale 2009 (v.a.)*	di cui (valori %):			
		difficile reperi- mento	con neces- sità di formazione (corsi) **	con neces- sità di for- mazione ***	
TOTALE	5.330	27,2	27,8	78,1	5.330
Livello Universitario	550	29,4	36,3	61,5	590
Indirizzo economico	120	28,2	42,7	74,4	120
Indirizzo di ingegneria industriale	70	58,3	81,9	93,1	80
Indirizzo insegnamento e formazione	50	20,0	64,0	72,0	50
Indirizzo scientifico, matematico e fisico	40	65,7	0,0	100,0	40
Indirizzo giuridico	30	92,6	7,4	88,9	30
Indirizzo di ingegneria civile e ambientale	--	--	--	--	30
Indirizzo non specificato	150	0,0	1,4	2,8	150
Altri indirizzi	90	29,9	55,2	80,5	110
Livello secondario e post-secondario	2.460	34,6	19,8	81,4	2.610
Indirizzo amministrativo-commerciale	1.030	50,0	27,0	95,6	1.030
Indirizzo turistico-alberghiero	250	0,4	0,0	48,6	330
Indirizzo agrario-alimentare	180	10,4	7,7	99,5	190
Indirizzo meccanico	180	72,0	15,4	63,4	190
Indirizzo informatico	60	15,3	11,9	88,1	110
Indirizzo generale (licei)	40	43,2	50,0	68,2	30
Indirizzo legno, mobile e arredamento	30	2,9	29,4	97,1	30
Indirizzo socio-sanitario	30	36,7	30,0	83,3	40
Indirizzo edile	30	32,1	28,6	92,9	20
Indirizzo elettrotecnico	20	10,0	60,0	70,0	30
Indirizzo tessile, abbigliamento e moda	--	--	--	--	30
Indirizzo non specificato	530	19,5	13,7	69,3	530
Altri indirizzi	60	44,3	39,3	82,0	60
Livello istruzione professionale di Stato	380	29,2	23,7	84,6	430
Indirizzo turistico-alberghiero	80	0,0	0,0	100,0	--
Indirizzo amministrativo-commerciale	70	48,6	23,0	97,3	70
Indirizzo meccanico	60	6,5	21,0	100,0	70
Indirizzo informatico	50	83,0	83,0	83,0	--
Indirizzo edile	50	0,0	0,0	11,8	60
Indirizzo socio-sanitario	--	--	--	--	130
Indirizzo termoidraulico	--	--	--	--	70
Altri indirizzi	40	52,4	16,7	92,9	20
Livello corsi regionali di formazione professionale	520	24,0	70,2	83,7	780
Indirizzo socio-sanitario	290	34,4	86,7	90,1	170
Indirizzo termoidraulico	70	0,0	100,0	100,0	--
Indirizzo meccanico	60	10,0	26,7	60,0	130
Indirizzo elettrotecnico	40	30,0	0,0	30,0	30
Indirizzo edile	--	--	--	--	30
Indirizzo amministrativo-commerciale	--	--	--	--	60
Indirizzo turistico-alberghiero	--	--	--	--	210
Indirizzo non specificato	--	--	--	--	100
Altri indirizzi	--	--	--	--	40
Livello scuola dell'obbligo	1.420	14,1	23,9	74,9	920

*Valori assoluti arrotondati alle decine. A causa di questi arrotondamenti, i totali possono non coincidere con la somma dei singoli valori.

** Formazione prevista dalle imprese attraverso attività corsuale interna ed esterna alle imprese stesse.

*** Attraverso attività corsuali e/o in affiancamento.

Fonte: Unioncamere - Ministero del Lavoro, Sistema Informativo Excelsior, 2009

Tavola 29

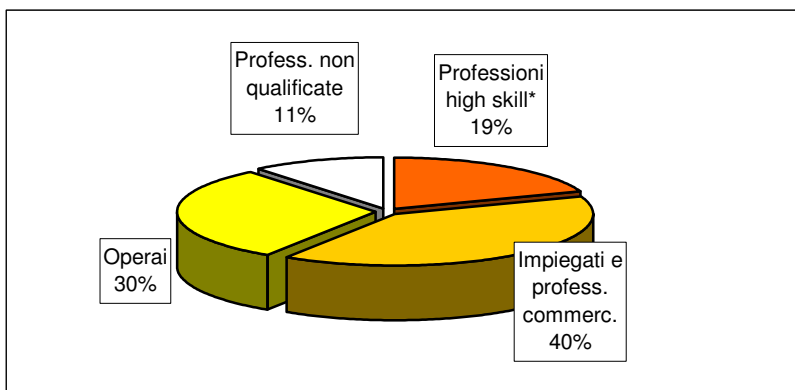
Assunzioni non stagionali per gruppi professionali e per livelli di istruzione richiesti dalle imprese (quote % sul totale)

Provincia di Cuneo

	2005	2006	2007	2008	2009
Gruppo professionale					
Dirigenti e profess. specialistiche	1,9	2,3	2,2	3,6	4,0
Professioni tecniche	12,6	13,2	13,7	16,1	15,5
Impiegati	8,5	12,0	11,0	9,7	6,9
Profess. commerciali e nei servizi	18,2	21,7	22,6	17,6	32,8
Operai specializzati	22,0	14,3	15,9	17,5	13,8
Cond. impianti e addetti macchinari	21,9	22,2	21,7	20,7	16,2
Professioni non qualificate	14,9	14,3	12,9	14,8	10,7
Totale	100,0	100,0	100,0	100,0	100,0
Livello di istruzione					
Laurea	4,2	6,4	5,8	7,5	10,3
Diploma	30,3	35,0	35,7	41,7	46,1
Qualifica professionale	24,5	17,6	17,4	16,3	17,0
Nessuna formazione specifica	41,1	41,0	41,0	34,5	26,6
Totale	100,0	100,0	100,0	100,0	100,0

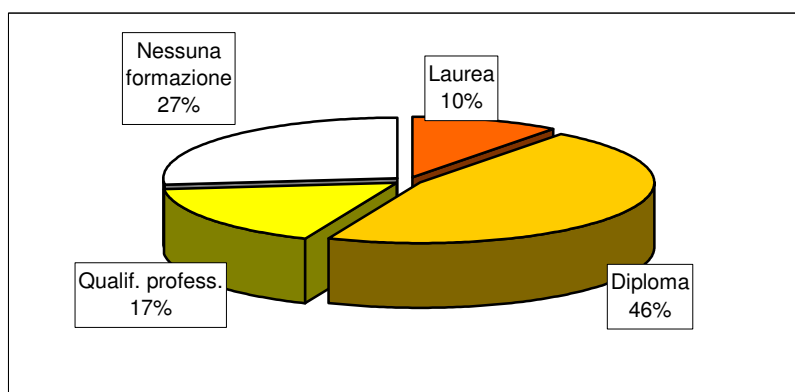
Fonte: Unioncamere - Ministero del Lavoro, Sistema Informativo Excelsior, 2005-2009

Assunzioni non stagionali 2009 per gruppo professionale...



*Dirigenti, professioni specialistiche e tecnici

... e per livello di istruzione (quota % sul totale)



Fonte: Unioncamere - Ministero del Lavoro, Sistema Informativo Excelsior, 2005-2009

Tavola 30
Assunzioni non stagionali previste dalle imprese per il 2009 per gruppi professionali, settore di attività e classe dimensionale
Provincia di Cuneo

	Assunzioni								
	non stag. 2009 (v.a.)*	Dirigenti	Profess. intellett. e scientif.	Profes- sioni tecniche	Impiegati	Profess. commerc. e servizi	Operai specializ- zati	Conduitt. impianti e macchine	Profes- sioni non qualificate
TOTALE	5.330	0,5	3,5	15,5	6,9	32,8	13,8	16,2	10,7
INDUSTRIA	1.720	1,2	6,2	14,7	5,0	1,6	31,2	34,4	5,8
Industrie alimentari e delle bevande	510	2,9	3,9	15,0	6,1	1,4	9,2	61,5	0,0
Industrie del legno	40	0,0	10,0	20,0	7,5	0,0	47,5	10,0	5,0
Fabbricazione macchinari industriali ed elettrodomestici	110	0,0	6,4	14,7	1,8	1,8	52,3	22,0	0,9
Macchine elettriche ed elettroniche, mezzi di trasporto	210	1,5	14,6	20,4	2,9	0,5	13,1	46,6	0,5
Produzione metalli, leghe ed elementi metallici	90	0,0	1,1	17,2	9,2	0,0	50,6	21,8	0,0
Trattam.metalli e fabbric.oggetti e minuteria in metallo	100	0,0	1,0	20,6	10,8	0,0	36,3	26,5	4,9
Gomma-plastica, lavorazione minerali, chimica, energia	140	1,4	9,7	25,0	9,7	0,7	20,8	27,1	5,6
Altre industrie (tess.-abbigl., carta e stampa, mobili)	200	0,0	14,3	9,9	3,9	8,4	39,4	23,2	1,0
Costruzioni	320	0,0	0,0	5,7	0,9	0,0	61,5	6,3	25,6
SERVIZI	3.610	0,2	2,2	15,8	7,8	47,7	5,6	7,6	13,1
Commercio al dettaglio e all'ingrosso; riparazioni	1.260	0,1	0,5	5,5	11,0	66,6	14,9	1,4	0,2
Alberghi, ristoranti, servizi di ristorazione e serv.turistici	360	0,0	0,0	0,8	0,0	95,3	2,5	0,0	1,4
Trasporti e attività postali	190	0,0	0,0	18,7	18,1	3,1	0,0	46,1	14,0
Credito, assicurazioni e servizi finanziari	110	3,6	4,5	43,8	41,1	0,0	0,0	0,0	7,1
Servizi alle imprese	700	0,3	4,0	19,5	2,8	13,4	0,6	21,6	37,9
Altri servizi alle persone e alle imprese	980	0,1	4,0	28,3	4,5	44,8	0,1	1,6	16,6
CLASSE DIMENSIONALE									
1-9 dipendenti	1.800	0,0	1,4	20,5	8,1	30,4	25,0	8,2	6,3
10-49 dipendenti	800	0,0	4,3	15,3	7,0	15,4	23,5	17,9	16,8
50 dipendenti e oltre	2.730	1,0	4,6	12,2	6,1	39,5	3,6	21,0	11,9
PIEMONTE	36.680	0,4	6,6	18,5	11,2	27,2	12,3	12,0	11,7
NORD OVEST	149.450	0,6	6,3	20,1	12,5	27,0	12,5	10,2	10,8
ITALIA	523.620	0,3	4,5	16,8	11,7	25,0	18,1	10,8	12,9

*Valori assoluti arrotondati alle decine. A causa di questi arrotondamenti, i totali possono non coincidere con la somma dei singoli valori.

Fonte: Unioncamere - Ministero del Lavoro, Sistema Informativo Excelsior, 2009



Sezione 5

Le assunzioni a tempo determinato a carattere stagionale previste nel 2009: principali caratteristiche

Tavola 35

Assunzioni a tempo determinato a carattere stagionale previste, per macrosettore di attività e classe dimensionale

(*)

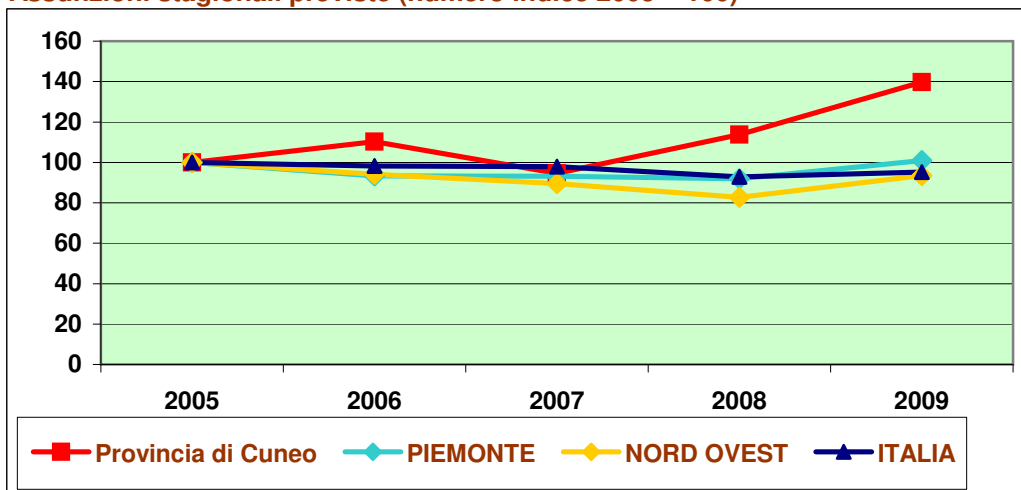
Provincia di Cuneo

	2005	2006	2007	2008	2009
TOTALE PROVINCIA	3.190	3.510	3.020	3.620	4.450
<i>di cui: Artigianato</i>	<i>200</i>	<i>290</i>	<i>290</i>	<i>290</i>	<i>300</i>
SETTORE					
Industria in senso stretto	1.820	1.820	1.550	1.330	810
Costruzioni	--	--	--	--	--
Commercio	620	720	670	1.400	1.830
Altri servizi	750	970	800	890	1.810
CLASSE DIMENSIONALE					
1-9 dipendenti	410	530	780	1.130	2.240
10-49 dipendenti	600	760	570	480	1.030
50 dipendenti e oltre	2.180	2.230	1.660	2.020	1.180
PIEMONTE	12.620	11.780	11.750	11.600	12.730
NORD OVEST	51.460	48.450	46.070	42.590	48.100
ITALIA	270.980	266.040	265.200	251.580	257.980

(*) Valori assoluti arrotondati alle decine. A causa di questi arrotondamenti, i totali possono non coincidere con la somma dei singoli valori.

Fonte: Unioncamere - Ministero del Lavoro, Sistema Informativo Excelsior, 2005-2009

Assunzioni stagionali previste (numero indice 2005 = 100)



Fonte: Unioncamere - Ministero del Lavoro, Sistema Informativo Excelsior, 2005-2009

Tavola 36
Assunzioni stagionali previste dalle imprese per il 2009 per gruppi professionali, settore di attività e classe dimensionale
Provincia di Cuneo

	Totale assunzioni stagionali 2009 (v.a.)*	di cui: (valori %)			
		Dirigenti, professioni specializzate e tecnici	Impiegati, professioni commerciali e servizi	Operai specializzati cond. impianti e macchine	Professioni non qualificate
TOTALE	4.450	2,1	59,8	32,9	5,1
INDUSTRIA	820	5,9	6,5	77,1	10,5
Industrie alimentari e delle bevande	570	3,5	4,9	80,4	11,1
Industrie del legno	60	0,0	0,0	67,9	32,1
Fabbricazione macchinari industriali ed elettrodomestici	--	--	--	--	--
Macchine elettriche ed elettroniche, mezzi di trasporto	--	--	--	--	--
Produzione metalli, leghe ed elementi metallici	--	--	--	--	--
Trattam.metalli e fabbric.oggetti e minuteria in metallo	--	--	--	--	--
Gomma-plastica, lavorazione minerali, chimica, energia	30	18,2	3,0	75,8	3,0
Altre industrie (tess.-abbigl., carta e stampa, mobili)	120	8,2	19,7	68,9	3,3
Costruzioni	--	--	--	--	--
SERVIZI	3.640	1,3	71,8	23,0	3,9
Commercio al dettaglio e all'ingrosso; riparazioni	1.830	0,1	61,1	35,7	3,2
Alberghi, ristoranti, servizi di ristorazione e serv.turistici	1.190	1,9	93,9	0,0	4,2
Trasporti e attività postali	210	0,0	18,0	78,6	3,4
Credito, assicurazioni e servizi finanziari	40	5,7	94,3	0,0	0,0
Servizi alle imprese	140	10,6	73,9	6,3	9,2
Altri servizi alle persone e alle imprese	240	2,1	86,0	5,5	6,4
CLASSE DIMENSIONALE					
1-9 dipendenti	2.240	1,0	86,3	10,4	2,4
10-49 dipendenti	1.030	1,1	31,4	59,5	8,0
50 dipendenti e oltre	1.180	5,2	34,5	52,5	7,9
PIEMONTE	12.730	5,9	59,1	22,8	12,1
NORD OVEST	48.100	7,2	62,4	15,9	14,4
ITALIA	257.980	6,6	58,2	19,8	15,5

*Valori assoluti arrotondati alle decime. A causa di questi arrotondamenti, i totali possono non coincidere con la somma dei singoli valori.

Fonte: Unioncamere - Ministero del Lavoro, Sistema Informativo Excelsior, 2009

Tavola 37**Assunzioni stagionali previste dalle imprese per il 2009 per settore di attività, classe dimensionale e livello di istruzione segnalato****Provincia di Cuneo**

	Totale assunzioni stagionali 2009 (v.a.)*	di cui (%)	
		laurea e diploma	qualifica professionale
TOTALE	4.450	20,9	15,0
INDUSTRIA	820	33,9	11,6
Industrie alimentari e delle bevande	570	25,0	14,1
Industrie del legno	60	100,0	0,0
Fabbricazione macchinari industriali ed elettrodomestici	--	--	--
Macchine elettriche ed elettroniche, mezzi di trasporto	--	--	--
Produzione metalli, leghe ed elementi metallici	--	--	--
Trattam.metalli e fabbric.oggetti e minuteria in metallo	--	--	--
Gomma-plastica, lavorazione minerali, chimica, energia	30	21,2	6,1
Altre industrie (tess.-abbigl., carta e stampa, mobili)	120	36,1	4,9
Costruzioni	--	--	--
SERVIZI	3.640	17,9	15,7
Commercio al dettaglio e all'ingrosso; riparazioni	1.830	8,1	4,3
Alberghi, ristoranti, servizi di ristorazione e serv.turistici	1.190	19,4	38,6
Trasporti e attività postali	210	20,4	3,9
Credito, assicurazioni e servizi finanziari	40	22,9	0,0
Servizi alle imprese	140	14,8	4,2
Altri servizi alle persone e alle imprese	240	85,6	8,5
CLASSE DIMENSIONALE			
1-9 dipendenti	2.240	7,8	22,1
10-49 dipendenti	1.030	37,2	0,5
50 dipendenti e oltre	1.180	31,4	14,1
PIEMONTE	12.730	35,3	21,0
NORD OVEST	48.100	40,5	17,0
ITALIA	257.980	38,7	17,5

*Valori assoluti arrotondati alle decine. A causa di questi arrotondamenti, i totali possono non coincidere con la somma dei singoli valori.

Fonte: Unioncamere - Ministero del Lavoro, Sistema Informativo Excelsior, 2009



Sezione 6

Formazione in entrata e formazione continua nelle imprese

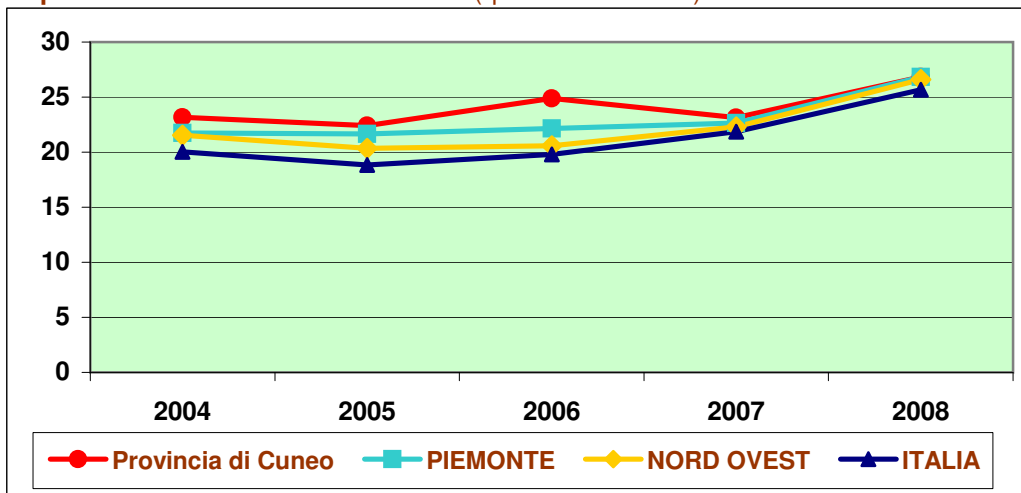
Tavola 38

Imprese che, internamente o esternamente, hanno effettuato corsi di formazione per il personale, per macrosettore di attività e classe dimensionale (quota % sul totale)

Provincia di Cuneo

	2004	2005	2006	2007	2008
TOTALE PROVINCIA	23,2	22,4	24,9	23,1	26,8
<i>di cui: Artigianato</i>	<i>20,9</i>	<i>16,2</i>	<i>24,1</i>	<i>22,8</i>	<i>25,0</i>
SETTORE					
Industria in senso stretto	23,2	20,1	18,9	26,0	21,3
Costruzioni	20,6	15,8	35,9	29,9	30,8
Commercio	23,6	24,2	20,5	13,1	26,0
Altri servizi	24,1	26,2	26,7	24,2	29,3
CLASSE DIMENSIONALE					
1-9 dipendenti	19,7	17,9	21,1	19,3	24,0
10-49 dipendenti	31,9	35,4	34,6	33,5	29,0
50 dipendenti e oltre	53,4	61,5	59,5	58,5	64,4
PIEMONTE	21,8	21,7	22,1	22,6	26,8
NORD OVEST	21,5	20,3	20,6	22,3	26,6
ITALIA	20,0	18,8	19,8	21,9	25,7

Fonte: Unioncamere - Ministero del Lavoro, Sistema Informativo Excelsior, 2005-2009

Imprese che hanno fatto formazione (quota % sul totale)

Fonte: Unioncamere - Ministero del Lavoro, Sistema Informativo Excelsior, 2005-2009

Tavola 39

Imprese che, internamente o esternamente, hanno effettuato nel 2008 corsi di formazione per il personale, per classe dimensionale e settore di attività (quota % sul totale)

Provincia di Cuneo

	Classe dimensionale			Totale
	1-9 dip.	10-49	50 e oltre	
TOTALE	24,0	29,0	64,4	26,8
INDUSTRIA	22,8	25,8	56,0	25,1
Industrie alimentari e delle bevande	18,5	23,8	60,0	21,7
Industrie del legno	15,1	22,2	--	16,9
Fabbricazione macchinari industriali ed elettrodomestici	20,8	26,3	58,3	25,1
Macchine elettriche ed elettroniche, mezzi di trasporto	23,6	25,3	65,7	29,1
Produzione metalli, leghe ed elementi metallici	14,4	24,7	--	18,2
Trattam.metalli e fabbric.oggetti e minuteria in metallo	16,4	21,7	--	18,8
Gomma-plastica, lavorazione minerali, chimica, energia	19,6	25,4	72,3	28,4
Altre industrie (tess.-abbigl., carta e stampa, mobili)	9,2	13,6	42,1	13,8
Costruzioni	29,8	37,5	51,7	30,8
SERVIZI	24,7	32,8	69,7	28,0
Commercio al dettaglio e all'ingrosso; riparazioni	23,1	31,9	60,1	26,0
Alberghi, ristoranti, servizi di ristorazione e serv.turistici	15,4	20,0	--	16,2
Trasporti e attività postali	18,4	23,2	69,2	23,3
Credito, assicurazioni e servizi finanziari	59,5	--	90,0	66,6
Servizi alle imprese	25,5	33,1	70,0	30,5
Altri servizi alle persone e alle imprese	30,1	43,3	73,2	32,8
PIEMONTE	24,0	28,9	63,0	26,8
NORD OVEST	23,8	28,7	62,3	26,6
ITALIA	23,3	28,0	61,6	25,7

Fonte: Unioncamere - Ministero del Lavoro, Sistema Informativo Excelsior, 2009

Tavola 40**Dipendenti che nel 2008 hanno partecipato a corsi di formazione effettuati dalla propria impresa, per classe dimensionale e settore di attività (quota % su totale dipendenti al 31.12.2008)****Provincia di Cuneo**

	Classe dimensionale			Totale
	1-9 dip.	10-49	50 e oltre	
TOTALE	17,4	19,9	33,0	26,1
INDUSTRIA	16,2	17,0	30,7	24,5
Industrie alimentari e delle bevande	13,2	25,5	15,3	17,0
Industrie del legno	12,3	12,8	21,8	15,0
Fabbricazione macchinari industriali ed elettrodomestici	5,3	12,5	29,5	19,1
Macchine elettriche ed elettroniche, mezzi di trasporto	16,4	15,3	36,9	32,3
Produzione metalli, leghe ed elementi metallici	22,9	10,7	8,0	12,9
Trattam.metalli e fabbric.oggetti e minuteria in metallo	5,0	7,5	9,7	7,4
Gomma-plastica, lavorazione minerali, chimica, energia	19,1	18,4	61,2	48,4
Altre industrie (tess.-abbigl., carta e stampa, mobili)	6,3	6,1	19,1	15,9
Costruzioni	22,9	29,0	19,6	24,7
SERVIZI	18,2	24,0	36,4	28,0
Commercio al dettaglio e all'ingrosso; riparazioni	8,4	23,1	22,1	16,9
Alberghi, ristoranti, servizi di ristorazione e serv.turistici	11,8	7,7	20,5	12,6
Trasporti e attività postali	26,0	18,3	29,6	26,5
Credito, assicurazioni e servizi finanziari	58,5	46,0	75,4	72,3
Servizi alle imprese	26,0	14,4	32,9	26,7
Altri servizi alle persone e alle imprese	27,8	45,1	35,3	35,0
PIEMONTE	17,7	15,8	36,5	27,5
NORD OVEST	17,5	17,2	37,5	27,8
ITALIA	17,3	17,6	35,5	25,9

Fonte: Unioncamere - Ministero del Lavoro, Sistema Informativo Excelsior, 2009

Tavola 41**Incidenza delle imprese che hanno ospitato personale in tirocinio/stage nel corso del 2008 per settore di attività e classe dimensionale (quota % sul totale)****Provincia di Cuneo**

	Classe dimensionale			Totale
	1-9 dip.	10-49	50 e oltre	
TOTALE	10,6	14,7	53,7	13,5
INDUSTRIA	9,3	12,8	47,1	11,9
Industrie alimentari e delle bevande	12,0	14,3	35,0	13,6
Industrie del legno	8,1	11,1	--	10,2
Fabbricazione macchinari industriali ed elettrodomestici	11,1	18,2	50,0	15,9
Macchine elettriche ed elettroniche, mezzi di trasporto	13,2	14,7	51,4	18,2
Produzione metalli, leghe ed elementi metallici	5,8	7,4	--	8,0
Trattam.metalli e fabbric.oggetti e minuteria in metallo	8,0	13,0	--	10,5
Gomma-plastica, lavorazione minerali, chimica, energia	3,3	8,5	50,8	11,2
Altre industrie (tess.-abbigl., carta e stampa, mobili)	11,8	11,9	50,9	16,1
Costruzioni	9,1	14,4	44,8	10,1
SERVIZI	11,4	17,0	57,9	14,6
Commercio al dettaglio e all'ingrosso; riparazioni	7,2	13,2	54,0	10,3
Alberghi, ristoranti, servizi di ristorazione e serv.turistici	17,7	25,3	--	18,9
Trasporti e attività postali	4,6	7,4	35,9	7,6
Credito, assicurazioni e servizi finanziari	11,3	--	77,1	26,6
Servizi alle imprese	13,8	17,1	56,0	17,9
Altri servizi alle persone e alle imprese	13,8	26,1	57,7	16,4
PIEMONTE	10,5	14,8	53,0	13,5
NORD OVEST	10,6	14,8	50,4	13,3
ITALIA	10,4	14,3	51,8	12,8

Provincia di Cuneo

<i>N. tirocini/stage attivati nel 2008*</i>	<i>1.340</i>	<i>830</i>	<i>770</i>	<i>2.930</i>
<i>N. medio di tirocini/stage per impresa**</i>	<i>1,1</i>	<i>3,0</i>	<i>1,9</i>	<i>1,6</i>

*Valori assoluti arrotondati alle decine. A causa di questi arrotondamenti, i totali possono non coincidere con la somma dei singoli valori.

**Solo imprese con tirocini o stage.

Fonte: Unioncamere - Ministero del Lavoro, Sistema Informativo Excelsior, 2009



Sezione 7

I collaboratori a progetto in entrata nel 2009

Tavola 42

Utilizzo previsto di collaboratori a progetto, per macrosettore di attività e classe dimensionale

(*)

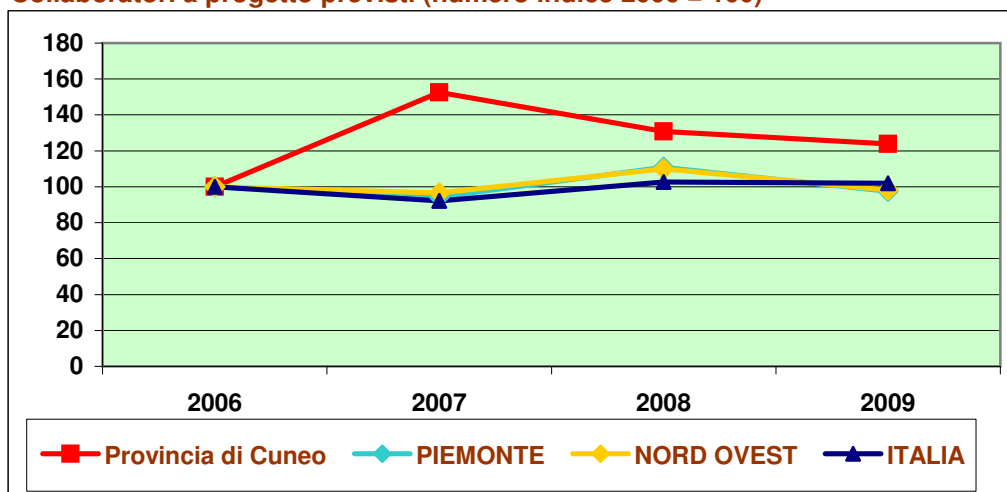
Provincia di Cuneo

	2006	2007	2008	2009
TOTALE PROVINCIA	1.190	1.810	1.560	1.470
<i>di cui: Artigianato</i>	<i>230</i>	<i>430</i>	<i>380</i>	<i>280</i>
SETTORE				
Industria in senso stretto	310	280	300	200
Costruzioni	30	40	70	30
Commercio	220	230	130	110
Altri servizi	630	1.260	1.060	1.130
CLASSE DIMENSIONALE				
1-9 dipendenti	400	770	760	640
10-49 dipendenti	410	560	280	370
50 dipendenti e oltre	380	480	520	470
PIEMONTE	13.580	12.810	15.050	13.250
NORD OVEST	61.980	59.870	68.160	60.890
ITALIA	189.040	174.280	193.940	192.790

(*) Valori assoluti arrotondati alle decine. A causa di questi arrotondamenti, i totali possono non coincidere con la somma dei singoli valori.

Fonte: Unioncamere - Ministero del Lavoro, Sistema Informativo Excelsior, 2006-2009

Collaboratori a progetto previsti (numero indice 2006 = 100)



Fonte: Unioncamere - Ministero del Lavoro, Sistema Informativo Excelsior, 2006-2009

Tavola 43

Imprese che nel 2009 utilizzeranno collaboratori a progetto e numero collaboratori utilizzati e previsti, per settore di attività e classe dimensionale (quota % sul totale)

Provincia di Cuneo

	% imprese che utilizzeranno collaboratori nel 2009	in essere al 2008	Contratti di collaboratori*		
			previsti al 2009		
			Totale	Amministratori di società	Collaboratori in senso stretto
TOTALE	5,5	2.160	1.470	40	1.430
INDUSTRIA	3,4	520	230	20	210
Industrie alimentari e delle bevande	3,9	100	40	--	40
Industrie del legno	--	--	--	--	--
Fabbricazione macchinari industriali ed elettrodomestici	8,0	40	30	--	30
Macchine elettriche ed elettroniche, mezzi di trasporto	--	--	--	--	--
Produzione metalli, leghe ed elementi metallici	--	--	--	--	--
Trattam.metalli e fabbric.oggetti e minuteria in metallo	--	--	--	--	--
Gomma-plastica, lavorazione minerali, chimica, energia	8,7	90	50	--	40
Altre industrie (tess.-abbigl., carta e stampa, mobili)	6,1	60	40	--	40
Costruzioni	1,2	90	30	--	30
SERVIZI	7,0	1.640	1.240	20	1.220
Commercio al dettaglio e all'ingrosso; riparazioni	3,6	140	110	--	90
Alberghi, ristoranti, servizi di ristorazione e serv.turistici	3,8	160	60	--	60
Trasporti e attività postali	8,2	50	80	--	80
Credito, assicurazioni e servizi finanziari	7,5	--	30	--	30
Servizi alle imprese	10,8	250	170	--	170
Altri servizi alle persone e alle imprese	11,7	1.020	800	--	800
CLASSE DIMENSIONALE					
1-9 dipendenti	3,0	910	640	--	630
10-49 dipendenti	11,7	560	370	--	350
50 dipendenti e oltre	28,6	700	470	--	460
PIEMONTE	5,9	20.210	13.250	260	12.990
NORD OVEST	6,8	92.000	60.890	1.900	58.990
ITALIA	6,2	279.440	192.790	6.830	185.960

*Valori assoluti arrotondati alle decine. A causa di questi arrotondamenti, i totali possono non coincidere con la somma dei singoli valori.

Fonte: Unioncamere - Ministero del Lavoro, Sistema Informativo Excelsior, 2009

Tavola 44
Utilizzo previsto nel 2009 di collaboratori a progetto in senso stretto, per gruppi professionali, settore di attività e classe dimensionale
Provincia di Cuneo

	Collaboratori* previsti nel 2009 (v.a.)**	di cui (valori %):			
		Dirigenti, prof. specializzate e tecnici	Impiegati, prof. commer- ciali e servizi	Operai special. cond. impianti e macchine	Profes- sioni non qualificate
TOTALE	1.430	63,3	27,8	7,5	1,5
INDUSTRIA	210	60,8	4,2	34,9	0,0
Industrie alimentari e delle bevande	40	33,3	0,0	66,7	0,0
Industrie del legno	--	--	--	--	--
Fabbricazione macchinari industriali ed elettrodomestici	30	100,0	0,0	0,0	0,0
Macchine elettriche ed elettroniche, mezzi di trasporto	--	--	--	--	--
Produzione metalli, leghe ed elementi metallici	--	--	--	--	--
Trattam.metalli e fabbric.oggetti e minuteria in metallo	--	--	--	--	--
Gomma-plastica, lavorazione minerali, chimica, energia	40	66,7	2,8	30,6	0,0
Altre industrie (tess.-abbigl., carta e stampa, mobili)	40	77,8	11,1	11,1	0,0
Costruzioni	30	9,7	3,2	87,1	0,0
SERVIZI	1.220	63,7	31,9	2,7	1,7
Commercio al dettaglio e all'ingrosso; riparazioni	90	81,1	15,6	3,3	0,0
Alberghi, ristoranti, servizi di ristorazione e serv.turistici	60	35,7	64,3	0,0	0,0
Trasporti e attività postali	80	29,1	53,2	0,0	17,7
Credito, assicurazioni e servizi finanziari	30	100,0	0,0	0,0	0,0
Servizi alle imprese	170	47,6	41,8	8,2	2,4
Altri servizi alle persone e alle imprese	800	69,3	28,4	2,0	0,4
CLASSE DIMENSIONALE					
1-9 dipendenti	630	66,9	31,8	1,3	0,0
10-49 dipendenti	350	58,9	19,3	21,8	0,0
50 dipendenti e oltre	460	61,7	28,7	5,0	4,6
PIEMONTE	12.990	69,9	18,7	5,1	6,4
NORD OVEST	58.990	73,8	18,5	5,4	2,3
ITALIA	185.960	70,5	21,0	6,2	2,3

* Sono esclusi gli amministratori di società.

** Valori assoluti arrotondati alle decine. A causa di questi arrotondamenti, i totali possono non coincidere con la somma dei singoli valori.

Fonte: Unioncamere - Ministero del Lavoro, Sistema Informativo Excelsior, 2009

Tavola 45**Utilizzo previsto nel 2009 di collaboratori a progetto in senso stretto per livello di istruzione, per settore di attività e classe dimensionale****Provincia di Cuneo**

	Collaboratori* previsti nel 2009 (v.a.)**	Collaboratori previsti nel 2009 per livello di istruzione (quota % sul totale)			
		universi- tario	secondario e post second.	qualifica profession.	Nessuna for- maz. specifica
TOTALE	1.430	25,4	60,4	6,8	7,5
INDUSTRIA	210	26,9	43,9	9,0	20,3
Industrie alimentari e delle bevande	40	23,1	25,6	0,0	51,3
Industrie del legno	--	--	--	--	--
Fabbricazione macchinari industriali ed elettrodomestici	30	60,0	40,0	0,0	0,0
Macchine elettriche ed elettroniche, mezzi di trasporto	--	--	--	--	--
Produzione metalli, leghe ed elementi metallici	--	--	--	--	--
Trattam.metalli e fabbric.oggetti e minuteria in metallo	--	--	--	--	--
Gomma-plastica, lavorazione minerali, chimica, energia	40	16,7	58,3	0,0	25,0
Altre industrie (tess.-abbigl., carta e stampa, mobili)	40	36,1	61,1	2,8	0,0
Costruzioni	30	3,2	12,9	58,1	25,8
SERVIZI	1.220	25,1	63,2	6,4	5,2
Commercio al dettaglio e all'ingrosso; riparazioni	90	8,9	76,7	2,2	12,2
Alberghi, ristoranti, servizi di ristorazione e serv.turistici	60	25,0	19,6	21,4	33,9
Trasporti e attività postali	80	5,1	59,5	17,7	17,7
Credito, assicurazioni e servizi finanziari	30	48,3	51,7	0,0	0,0
Servizi alle imprese	170	8,8	80,6	2,4	8,2
Altri servizi alle persone e alle imprese	800	31,6	61,9	5,8	0,8
CLASSE DIMENSIONALE					
1-9 dipendenti	630	18,2	68,5	9,1	4,3
10-49 dipendenti	350	25,6	52,3	5,5	16,7
50 dipendenti e oltre	460	35,2	55,4	4,6	4,8
PIEMONTE	12.990	37,5	48,2	9,5	4,7
NORD OVEST	58.990	36,8	54,5	5,2	3,5
ITALIA	185.960	38,3	51,7	5,2	4,8

* Sono esclusi gli amministratori di società.

** Valori assoluti arrotondati alle decime. A causa di questi arrotondamenti, i totali possono non coincidere con la somma dei singoli valori.

Fonte: Unioncamere - Ministero del Lavoro, Sistema Informativo Excelsior, 2009